

Configuration requise

- Microsoft Windows 7/8/10/11
- Apple Mac OS 10.8 ou ultérieur
- Android
- Nécessite que votre ordinateur/smartphone dispose d'au moins un port USB-C avec une fonction complète.

Caractéristiques

- Trois ports (DP1+DP2+HDMI) fonctionnent pour la sortie vidéo.
- Il prend en charge l'affichage max. 8K@30Hz ou 4K@144Hz.
- L'USB-C fournit aux appareils en amont une alimentation électrique PD 85W.
- Un port Ethernet RJ45 fournit un réseau Ethernet 2,5G, et est rétrocompatible avec le réseau 1000/100/10Mbps.
- Deux ports USB-A permettent un transfert jusqu'à 480 Mbps et sont rétrocompatibles avec l'USB 1.1.
- Un port USB-C et un port USB-A avec une vitesse de transfert allant jusqu'à 10 Gbps, et rétrocompatibilité avec l'USB 2.0/1.1.
- Un emplacement pour lecteur de carte SD/Micro SD.
- Prise jack 3,5 mm pour la sortie audio et l'entrée micro.

Installation du pilote

Pour Windows 10/11/plus récent et MAC OS, il s'agit d'un système Plug and Play, qui ne nécessite donc aucune installation de pilote. Si le port réseau de cette station d'accueil ne peut pas être reconnu, veuillez consulter le site www.wavlink.com>SUPPORT>Driver>PC Peripherals>Ethernet Port>Type-C Multi Stream Transport (MST) Dock Or Adapter>WL-UMD306 pour télécharger et installer manuellement le pilote.

1. Cette station d'accueil nécessite que l'ordinateur portable/PC prenne en charge les modes PD et DP ALT. Avant de se connecter à la station d'accueil, veuillez vous assurer que l'interface USB-C de l'ordinateur portable prend en charge les modes PD et DP ALT. Si cela ne fonctionne pas, veuillez consulter la [Q&A: Q7](#) pour plus de détails.
2. Connectez votre (vos) moniteur(s) aux ports vidéo de la station d'accueil, puis vous pouvez configurer les modes d'affichage.

Affichage unique

| | | DP1 | DP2 | HDMI |
|----------------|---------------------|-------------------|-------------------|------------------|
| Windows MST | HBR2 (DP1.2) | 3840 x 2160@30Hz | 3840 x 2160@30Hz | 3840 x 2160@30Hz |
| | HBR3 (DP1.4) | 3840 x 2160@60Hz | 3840 x 2160@60Hz | 3840 x 2160@60Hz |
| | HBR3+DSC (DP1.4) | 7680 x 4320@30Hz | 7680 x 4320@30Hz | 3840 x 2160@60Hz |
| Mac OS SST | HBR2 (DP1.2) | 3840 x 2160@30Hz | 3840 x 2160@30Hz | 3840 x 2160@30Hz |
| | HBR3 (DP1.4) | 3840 x 2160@60Hz | 3840 x 2160@60Hz | 3840 x 2160@60Hz |
| | HBR3+DSC (DP1.4) | 3840 x 2160@144Hz | 3840 x 2160@144Hz | 3840 x 2160@60Hz |

Double affichage

| | | Double affichage | DP+HDMI |
|----------------|---------------------|-----------------------|-----------------------|
| Windows MST | HBR2 (DP1.2) | Dual 1920 x 1080@60Hz | Dual 1920 x 1080@60Hz |
| | HBR3 (DP1.4) | Dual 2560 x 1440@60Hz | Dual 2560 x 1440@60Hz |
| | HBR3+DSC (DP1.4) | Dual 3840 x 2160@60Hz | Dual 3840 x 2160@30Hz |
| Mac OS SST | HBR2 (DP1.2) | Dual 3840 x 2160@30Hz | Dual 3840 x 2160@30Hz |
| | HBR3 (DP1.4) | Dual 3840 x 2160@60Hz | Dual 3840 x 2160@60Hz |
| | HBR3+DSC (DP1.4) | Dual 3840 x 2160@60Hz | Dual 3840 x 2160@60Hz |

Triple affichage

| | | DP1+DP2+HDMI |
|----------------|---------------------|--|
| Windows MST | HBR2 (DP1.2) | Dual 1920 x 1080@30Hz + One 1280 x 720@60Hz |
| | HBR3 (DP1.4) | Triple 1920 x 1080@60Hz |
| | HBR3+DSC (DP1.4) | Dual 3840 x 2160@30Hz + One 1920 x 1080@60Hz |
| Mac OS SST | HBR2 (DP1.2) | Triple 3840 x 2160@30Hz |
| | HBR3 (DP1.4) | Triple 3840 x 2160@60Hz |
| | HBR3+DSC (DP1.4) | Triple 3840 x 2160@60Hz |

* Les résolutions ci-dessus sont des résultats de tests effectués en usine ; la résolution peut être différente en fonction de la situation réelle de l'ordinateur et du moniteur.

Remarque :

Si vous souhaitez utiliser simultanément les 3 écrans avec votre PC/ordinateur portable, veuillez vous assurer que la carte graphique du port USB-C prend en charge au moins 4 écrans du mode DP ALT, y compris l'écran de votre PC. Vérifiez ce point auprès du fabricant de votre PC. Si votre carte graphique ne prend pas en charge 4 écrans, veuillez consulter la [Q&A: Q2](#) pour plus de détails.

Remarques pour les PC/ordinateurs portables basés sur Windows :

1. Avant de connecter deux ou trois moniteurs, nous vous suggérons de réduire la résolution du moniteur, veuillez consulter la [Q&A: Q3](#) pour plus de détails.

2. Avant de connecter trois moniteurs, nous vous suggérons de déconnecter d'abord le PC/l'ordinateur portable : [Q&A: Q2](#) pour plus de détails.

Remarques pour les PC/ordinateurs portables basés sur Mac :

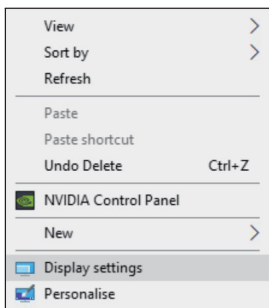
- Mac OS est en mode de transport à flux unique, de sorte qu'une seule source vidéo peut être émise, par exemple ABB ou ABBB (A est l'écran principal).



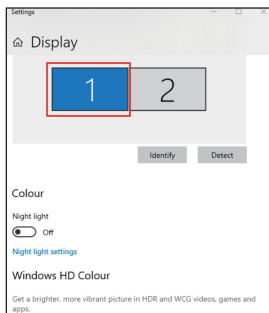
Paramètres d'affichage

Pour les utilisateurs de Windows

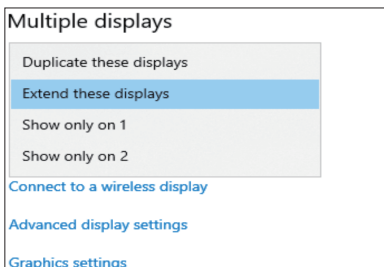
1. Cliquez avec le bouton droit de la souris à n'importe quel endroit de votre bureau et sélectionnez "**Paramètres d'affichage**".



2. Dans "**Affichage**", veuillez sélectionner le moniteur 1 ou le moniteur 2.

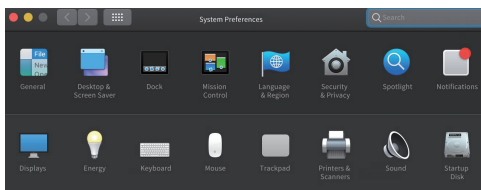


3. Faites défiler vers le bas jusqu'à la rubrique "**Affichages multiples**", et sélectionnez dans la liste déroulante le mode qui correspond à vos besoins.

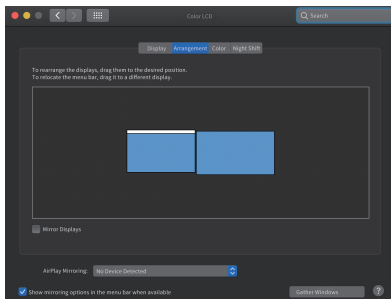


Pour les utilisateurs de Mac OS

1. Sélectionnez "**Préférences du système**" et choisissez "**Affichages**".

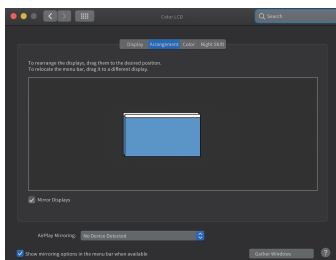


2. Cliquez sur "**Arrangement**" pour modifier la position des écrans actuellement connectés.



Mode extension

3. Sélectionnez le mode extension ou le mode miroir en fonction de votre demande.



Mode miroir

Étape de l'opération

1. Assurez-vous que la résolution de votre écran est conforme aux exigences correspondantes.
2. Connectez la station d'accueil à un ordinateur portable ou à un smartphone compatible via USB C/M.
3. Connectez l'écran HDMI à la station d'accueil à l'aide d'un câble HDMI.
4. Connectez l'écran DisplayPort à la station d'accueil à l'aide d'un câble DisplayPort.
5. Vous pouvez maintenant voir l'interface utilisateur sur les écrans.
6. Insérez le disque USB dans les ports USB 3.0 ou USB 2.0 pour transférer les données.
7. Insérez les cartes SD ou Micro SD dans les fentes prévues pour la lecture et l'écriture de données.
8. Connectez l'adaptateur via USB-C/F pour charger votre appareil.

Avis

1. Assurez-vous que la broche du port ne s'affaisse pas ou ne se courbe pas, afin de ne pas affecter sa fonction d'enfichage.
2. Tenez les liquides à l'écart du produit afin d'éviter tout dommage mécanique.
3. Conservez le produit dans un environnement sec et propre..

Conseils

1. Lorsque l'alimentation électrique de l'appareil hôte ne permet pas le fonctionnement de tous les ports, chargez la station d'accueil via USB-C/F pour qu'elle fonctionne sans problème.
2. Ports HDMI et DP : Ne peut être utilisé que lorsque le port USB-C de votre périphérique hôte (ordinateur portable/smartphone/tablette) peut émettre de la vidéo.
3. Le port USB-A n'est pas compatible avec Apple SuperDrive/Nintendo et il n'est pas recommandé de charger une tablette ou un iPad par ce biais.
4. Certains ordinateurs portables peuvent avoir une limitation de la puissance de sortie et il est recommandé de ne connecter qu'un disque dur externe HDD/SSD à la fois.
5. Pour des raisons de sécurité, veuillez utiliser l'adaptateur ou le câble d'origine ou certifié par un tiers pour charger votre ordinateur portable.

Q1. Comment déterminer la résolution maximale (DP1.2/DP1.4) prise en charge par mon ordinateur portable ?

A1. 1. Vérifiez d'abord la version de la carte graphique de votre ordinateur portable ; *Recherchez la **"carte d'affichage"** dans le **"Gestionnaire de périphériques"**.

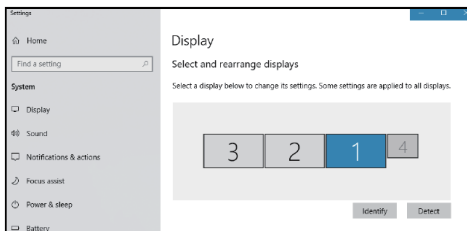
2. Consultez les informations sur les processeurs Intel pour plus de détails <https://www.intel.com/content/www/us/en/support/products/80939/graphics-drivers.html>

Q2. Pourquoi mon troisième moniteur ne s'affiche-t-il pas lorsque je règle le mode triple affichage ?

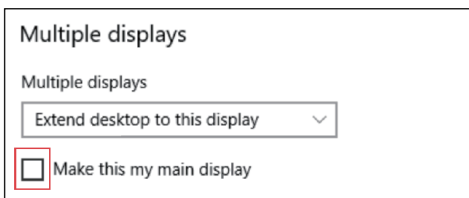
A2. Étape 1 : Choisir l'affichage principal

1. Cliquez avec le bouton droit de la souris pour sélectionner **"Paramètres d'affichage"**.

2. Choisissez un écran et faites défiler vers le bas jusqu'à **"Affichages multiples"**



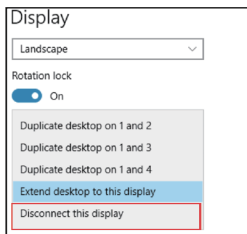
3. Cochez la case **"En faire mon affichage principal"**.



Étape 2 : Déconnecter l'écran du portable

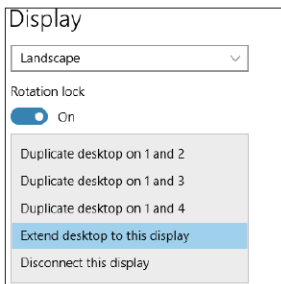
1. Sélectionnez l'écran de l'ordinateur portable ("1" est l'écran par défaut de l'ordinateur portable) et faites défiler vers le bas jusqu'à **"Affichages multiples"**.

2. Sélectionnez **"Déconnecter cet écran"**, puis l'écran de l'ordinateur portable sera déconnecté.



Étape 3 : Allumer l'écran du troisième moniteur

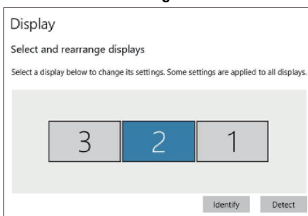
1. Choisissez l'écran restant, puis faites défiler vers le bas jusqu'à "**Affichages multiples**"
2. Sélectionnez "**Étendre le bureau à cet écran**" pour activer cet écran.

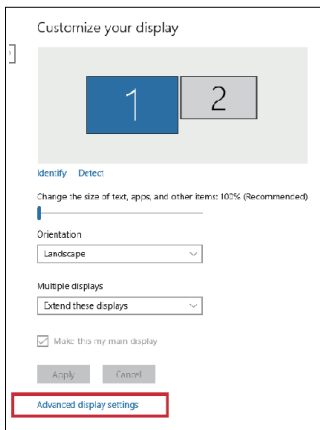


Q3. Pourquoi l'affichage de mes écrans 2K et 4K est-il anormal lorsque je règle le mode double ou triple affichage ?

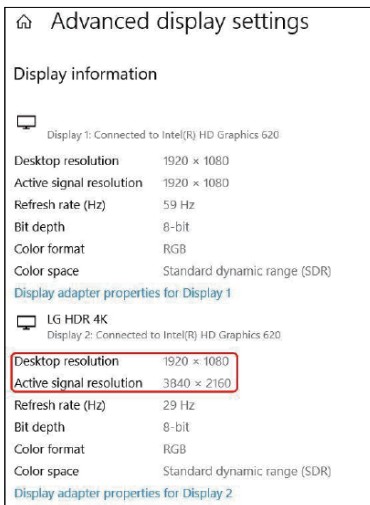
A3. La résolution de certains moniteurs de marque ne peut pas être réglée automatiquement, la "**résolution du signal actif**" étant différente de la "**résolution du bureau**" définie par Windows, il est donc préférable de régler la résolution sur la même valeur.

1. Cliquez avec le bouton droit de la souris et sélectionnez "**Paramètres d'affichage**"
2. Sélectionnez l'affichage de votre moniteur et cliquez dessus, puis faites défiler vers le bas pour sélectionner "**Paramètres d'affichage avancés**".

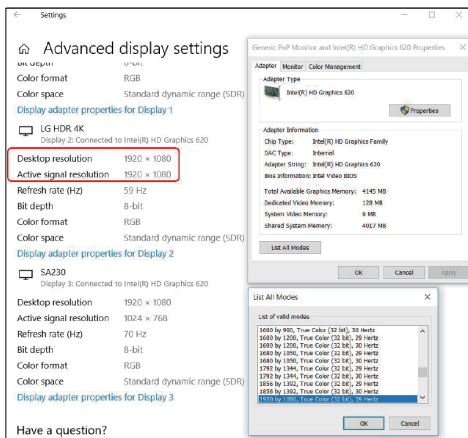




3. Vérifiez que les valeurs de résolution de chaque moniteur dans “**Résolution du bureau**” et “**Résolution du signal actif**” sont identiques.



4. Cliquez sur **“Propriétés de l'adaptateur d'affichage pour l'écran 2”** et réduisez la résolution à la bonne valeur si les deux valeurs sont différentes.



Q4. Pourquoi mon ordinateur portable affiche-t-il “charge lente” ?

A4. Certains utilisateurs peuvent remarquer que l'état de charge indique **“charge lente”**, cela est dû au fait que certaines séries d'ordinateurs portables ont un protocole de protection, en particulier les ordinateurs portables qui ont à la fois un port Thunderbolt 3 et un adaptateur d'alimentation CC externe de plus de 100W. Veuillez résoudre ce problème en utilisant un adaptateur d'alimentation externe pour la charge.

Q5. Pourquoi cette station d'accueil s'éteint-elle et se reconnecte-t-elle après que l'alimentation PD a été débranchée ?

A5. Lorsque cette station d'accueil commute l'alimentation du DP d'origine vers l'alimentation de l'ordinateur, il y aura un long délai sur l'ordinateur qui ne prend pas en charge la commutation rapide, ce qui entraînera une coupure de courant et une reconnexion sur cette station d'accueil en raison de l'insuffisance de l'alimentation.

Q6. Qu'est-ce que la HBR ?

A6. HBR (High Bit Rate) indique la capacité d'afficher la bande passante.

Q7. Mon ordinateur portable/PC prend en charge les modes PD et DP ALT, pourquoi ne fonctionne-t-il toujours pas correctement ?

A7. Essayez de mettre à jour le BIOS, la carte graphique et les autres pilotes de votre PC/ordinateur portable avec la dernière version ou contactez notre service clientèle.

Besoin d'aide ?

Nous sommes là pour vous !



Assistance en ligne : [wavlink.com](https://www.wavlink.com)

Disponible du lundi au vendredi de 8h30 à 17h30 (UTC+8)



support@wavlink.com

Disponible du lundi au vendredi de 8h30 à 17h30 (UTC+8)



+1 8889730883 (Numéro local aux États-Unis)

du lundi au vendredi de 9h00 à 22h00 (UTC-5)

www.wavlink.com



**Merci d'avoir acheté
un produit WAVLINK !**