

Requisiti di sistema

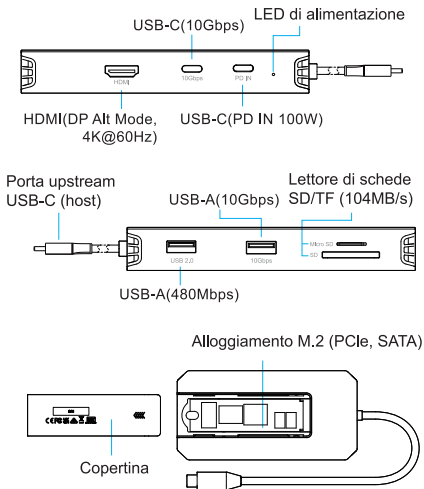
- Windows 10/11
- Mac OS 11 o successivo
- CPU i7 o superiore, RAM 8GB o superiore
- Il laptop/PC dispone almeno di una porta Thunderbolt 3/4 o USB-C completamente funzionale con modalità Video Alt e Trasferimento dati

Nella scatola

- 1 hub USB-C 10G4K@60Hz con alloggiamento per SSD PCIe/SATA M2
- 1x Cuscinetto in silicone termoconduttivo
- 2 fibbie in silicone
- 1 guida rapida

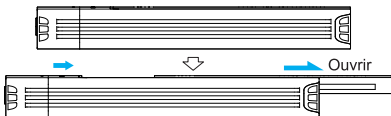
Caratteristiche

- Un alloggiamento per SSD M.2 supporta i protocolli doppi PCIe e SATA.
- Una porta DP Alt Mode, HDMI supporta una visualizzazione singola max. 4K@60Hz.
- Una porta USB-C PDIN fornisce 100W PD per l'hub.
- Una porta USB-C 10Gbps, una USB-A 10Gps e una USB-A 480Mbps.
- Uno slot per schede SD/TF, che consente una facile lettura dei dati e un trasferimento continuo dalle schede di memoria.

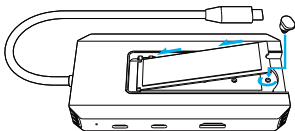


Assemblage et connexion du SSD

1. Far scorrere il coperchio superiore dell'alloggiamento SSD nella direzione indicata dalla freccia per rimuoverlo.



2. Rimuovere il dispositivo di fissaggio nero, allineare il dispositivo di fissaggio nero con lo slot dell'unità disco e spingere delicatamente l'unità disco nello slot a 45 gradi finché non scatta in posizione.



Attenzione: Affinché l'SSD funzioni senza problemi e con successo, si consiglia di scegliere la dimensione SSD applicabile: 2230/2242/2260/2280 e l'interfaccia applicabile: chiave M e B+M.

✓
NVMe PCIe SSD



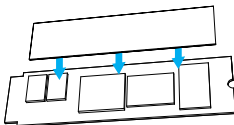
✓
SATA SSD



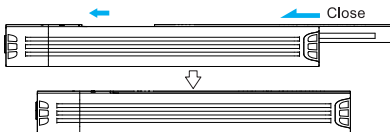
X
mSATA SSD



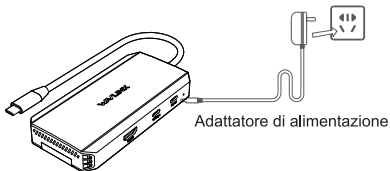
3. Strappare le pellicole protettive su entrambi i lati del pad termico in silicone e incollarle sull'SSD.



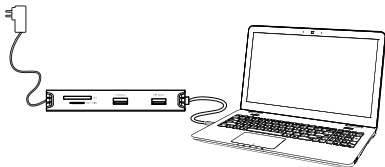
4. Rimontare il coperchio superiore in direzione della freccia.



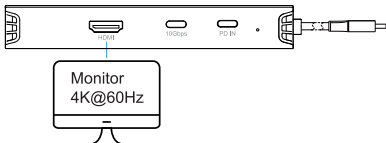
5. Collegare un adattatore di alimentazione esterno (100W) alla porta USB-C PD IN e inserire l'adattatore di alimentazione nella presa di corrente.



6. Collegare il cavo USB-C all'host



7. Collegare il monitor alla porta HDMI Alt Mode.



Articoli	Modalità HDMI Alt	
Windows	DP1.4(DSC)	3840×2160@60Hz
	DP1.4	3840×2160@60Hz
	DP1.2	3840×2160@30Hz
Mac	DP1.4(DSC)	3840×2160@60Hz
	DP1.4	3840×2160@60Hz
	DP1.2	3840×2160@30Hz

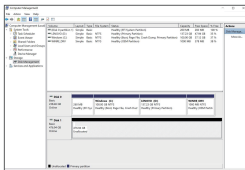
*La risoluzione sopra indicata è l'uscita massima supportata dalla risoluzione specifica del monitor EDID (Extended Display Identification Data).

Installazione di partizioni e formattazioni

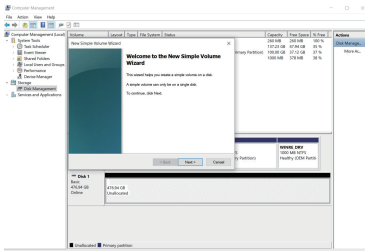
Se l'SSD è nuovo e non formattato, è necessario eseguire l'installazione delle partizioni in modo che il computer possa leggere i dati in modo normale; se l'SSD è già formattato e contiene dati, non è necessario eseguire l'installazione delle partizioni perché il computer può leggere i dati in modo normale.

Per Windows

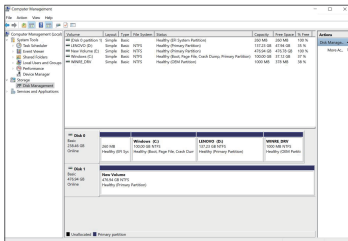
(1) Fare clic con il tasto destro del mouse sull'icona del PC e selezionare **"Gestione"**.



(2) Scegliere “**Archiviazione**”, quindi andare a “**Gestione disco**”, fare clic con il pulsante destro del mouse sull'unità SSD, scegliere “**Nuovo volume semplice**” e selezionare “**Avanti**” per procedere.

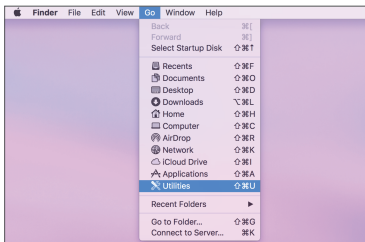


(3) Seguire le istruzioni passo dopo passo per completare l'installazione del formato.

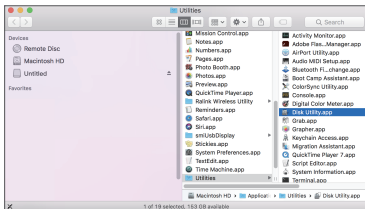


Per Mac

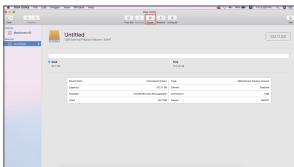
(1) Dall'elenco a discesa di **“Vai”** nella barra degli strumenti, selezionare **“Utilità”**.



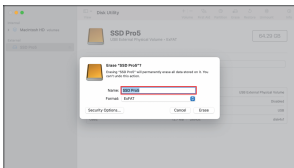
(2) Scegliere **“Utility disco”**.



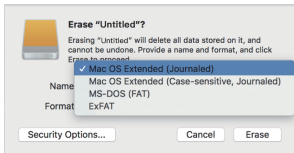
(3) Fare clic su “**Cancella**” per aprire la finestra delle impostazioni.



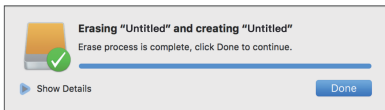
(4) Aggiungere il nome dell'SSD o utilizzare il nome predefinito nella finestra pop-up.



(5) Selezionare il formato corretto della partizione SSD, quindi selezionare “**Cancella**”.



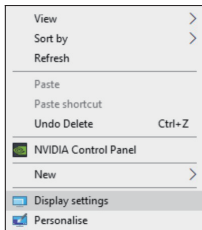
(6) Premere “Fine” per completare l’installazione.



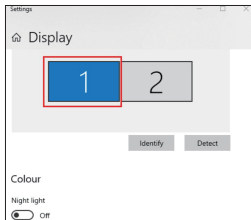
Modalità di visualizzazione

Per gli utenti Windows

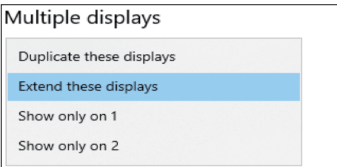
1. Fare clic con il tasto destro del mouse su un punto qualsiasi del desktop e selezionare “**Impostazioni di visualizzazione**”.



2. Su **“Display”**. selezionare il monitor 1 o il monitor 2.

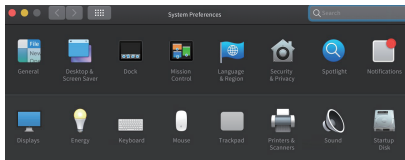


3. Scorrere fino a **“Display multipli”** e selezionare nell'elenco a discesa la modalità più adatta alle proprie esigenze.

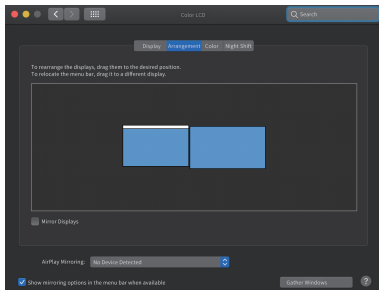


Per gli utenti Mac OS

1. Selezionate “Preferenze di sistema” e poi “Visualizzazioni”.

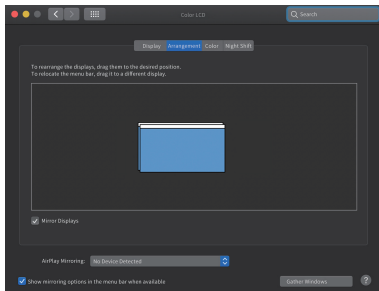


2. Fare clic su “Disposizione” per modificare la posizione degli schermi attualmente collegati.



Modalità Estensione

3. Selezionare la modalità di estensione o quella speculare in base alle proprie esigenze.



Modalità specchio

Sito web ufficiale: www.wavlink.com
Assistenza tecnica: support@wavlink.com

Hai bisogno di aiuto?

Siamo qui per te!



Supporto online: wavlink.com

Disponibile dal lunedì al venerdì, dalle 8:30 alle 17:30
(UTC+8)



support@wavlink.com

Disponibile dal lunedì al venerdì, dalle 8:30 alle 17:30
(UTC+8)



+1 8889730883 (Numero negli Stati Uniti)

dal lunedì al venerdì, dalle 9:00 alle 22:00
(UTC-5)

www.wavlink.com



**Grazie per aver acquistato
un prodotto WAVLINK!**