

## Exigences du système

- Windows 10/11
- Mac OS 11 ou ultérieur
- CPU i7 ou supérieur, RAM 8GB ou supérieur
- L'ordinateur portable/PC dispose au moins d'un port Thunderbolt 3/4 ou USB-C complet avec mode Alt vidéo et transfert de données.

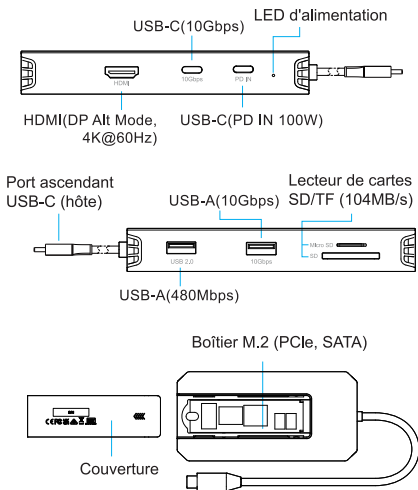
## Dans la boîte

- 1xUSB-C 10G4K@60Hz Hub avec boîtier PCIe/SATA M2 SSD
- 1x tampon en silicone thermoconducteur
- 2 boucles en silicone
- 1x Guide de démarrage rapide

## Caractéristiques

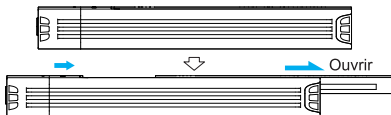
- Un boîtier SSD M.2 prend en charge les protocoles PCIe et SATA doubles.
- Un port DP Alt Mode, HDMI prend en charge un affichage unique de max. 4K@60Hz.
- Un port USBC PDIN fournit 100W PD pour le hub.
- Un port USB-C 10Gbps, un port USB-A 10Gps et un port USB-A 480Mbps.
- Un emplacement pour lecteur de carte SD/TF, qui permet de lire facilement les données et de les transférer de manière transparente à partir de cartes de stockage.

## Vue d'ensemble

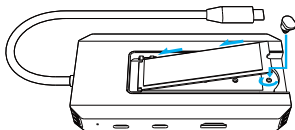


## Assemblage et connexion du SSD

1. Faites glisser le couvercle supérieur du boîtier SSD dans le sens indiqué par la flèche pour le retirer.

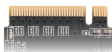


2. Retirez l'attache noire, alignez l'attache noire avec la fente du disque dur et poussez doucement le disque dur dans la fente à 45 degrés jusqu'à ce qu'il s'enclenche fermement en place.



Attention : Pour que le SSD fonctionne sans problème et avec succès, nous vous recommandons de choisir la taille de SSD applicable : 2230/2242/2260/2280 et l'interface applicable : M et B+M key.

✓  
NVMe PCIe SSD



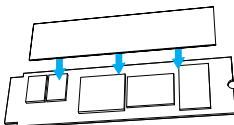
✓  
SATA SSD



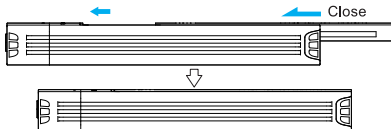
X  
mSATA SSD



3. Déchirez les films de protection des deux côtés du tampon thermique en silicone et collez-les sur le disque SSD.

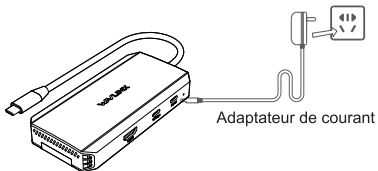


4. Remonter le couvercle supérieur dans le sens de la flèche.

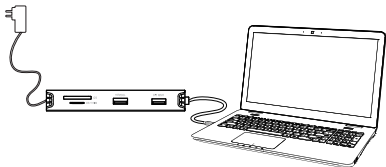


5. Connectez un adaptateur d'alimentation externe (100W) au port USB-C PD IN, et branchez l'adaptateur d'alimentation dans la prise de courant.

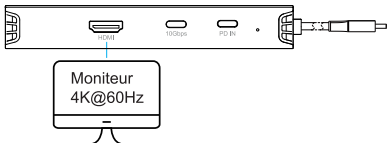




6. Connecter le câble USB-C à l'hôte



7. Connectez le moniteur au port HDMI Alt Mode.



Articles	Mode Alt HDMI	
Windows	DP1.4(DSC)	3840×2160@60Hz
	DP1.4	3840×2160@60Hz
	DP1.2	3840×2160@30Hz
Mac	DP1.4(DSC)	3840×2160@60Hz
	DP1.4	3840×2160@60Hz
	DP1.2	3840×2160@30Hz

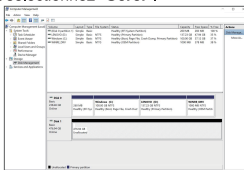
\*La résolution ci-dessus est la sortie maximale supportée par la résolution spécifique déterminée par le moniteur EDID (Extended Display Identification Data).

## Installation de partition et de formatage

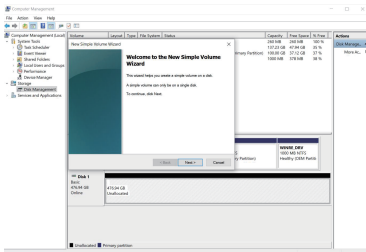
Si le disque SSD est neuf et non formaté, veuillez procéder à l'installation de la partition afin que l'ordinateur puisse lire les données normalement. Si le disque SSD est formaté et a stocké des données, vous n'avez pas besoin de procéder à l'installation de la partition car l'ordinateur peut lire les données normalement.

### Pour Windows

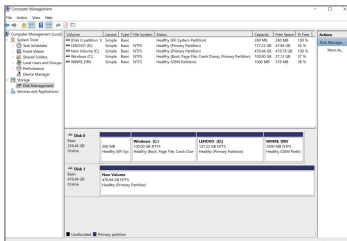
(1) Cliquez avec le bouton droit de la souris sur l'icône de votre PC et sélectionnez **“Gérer”**.



(2) Choisissez “**Stockage**” puis allez dans “Gestion des disques”, faites un clic droit sur votre SSD, choisissez “Nouveau volume simple” et sélectionnez “Suivant” pour continuer.

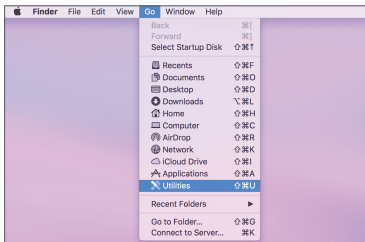


(3) Suivez les instructions étape par étape pour terminer l'installation du format.

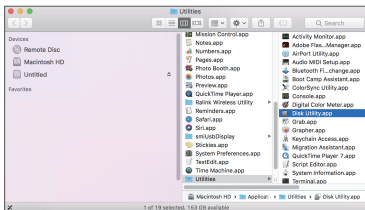


## Pour Mac

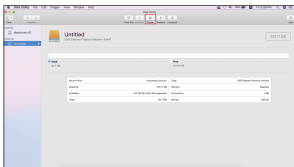
(1) Dans la liste déroulante de “Go” dans la barre d'outils, sélectionnez “Utilitaires”.



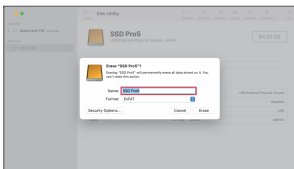
(2) Choisissez “Utilitaire de disque”.



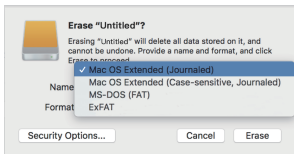
(3) Cliquez sur “Effacer” pour faire apparaître la fenêtre Paramètres.



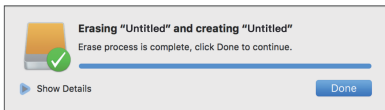
(4) Ajoutez le nom du SSD ou utilisez le nom par défaut dans la fenêtre contextuelle.



(5) Sélectionnez le format de partition SSD correct, puis sélectionnez “Effacer”.



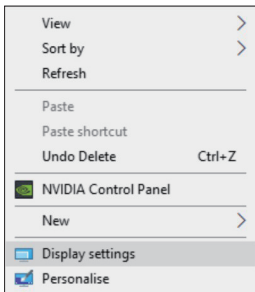
(6) Appuyez sur **“Done”** pour terminer l'installation.



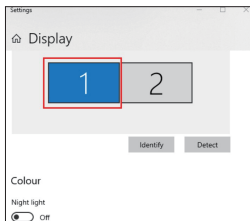
## Réglage du mode d'affichage

### Pour les utilisateurs de Windows

1. Cliquez avec le bouton droit de la souris à n'importe quel endroit de votre bureau et sélectionnez **“Paramètres d'affichage”**.



2. Dans “**Affichage**”, sélectionnez le moniteur 1 ou le moniteur 2.



3. Faites défiler vers le bas jusqu'à “**Affichages multiples**” et sélectionnez dans la liste déroulante le mode qui correspond à vos besoins.

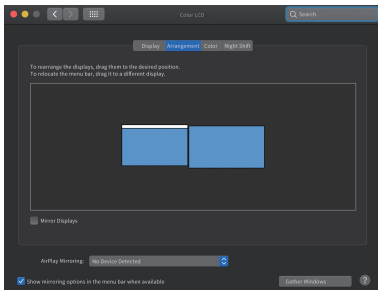


## Pour les utilisateurs de Mac OS

1. Sélectionnez **“Préférences du système”**, puis choisissez **“Affichages”**.



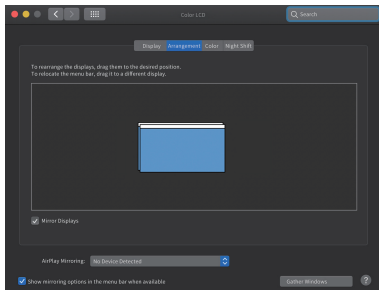
2. Cliquez sur **“Arrangement”** pour modifier la position des écrans actuellement connectés.



Mode extension



3. Sélectionnez le mode extension ou miroir en fonction de votre demande.



Mode miroir

# Besoin d'aide ?

Nous sommes là pour vous !



**Assistance en ligne : [wavlink.com](http://wavlink.com)**

Disponible du lundi au vendredi de 8h30 à 17h30 (UTC+8)



**[support@wavlink.com](mailto:support@wavlink.com)**

Disponible du lundi au vendredi de 8h30 à 17h30 (UTC+8)



**+1 8889730883 (Numéro local aux États-Unis)**

du lundi au vendredi de 9h00 à 22h00 (UTC-5)

**[www.wavlink.com](http://www.wavlink.com)**



**Merci d'avoir acheté  
un produit WAVLINK !**