

Requisitos del sistema

- Windows 10/11
- Mac OS 11 o superior
- CPU i7 o superior, RAM 8GB o superior
- El portátil/PC tiene al menos un puerto Thunderbolt 3/4 o USB-C totalmente funcional con modo Alt de vídeo y transferencia de datos

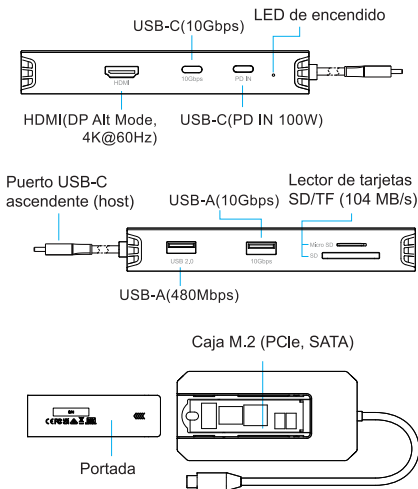
En la caja

- 1xUSB-C 10G4K@60Hz Hub con carcasa PCIe/SATA M2 SSD
- 1x Almohadilla de silicona termoconductora
- 2x Hebillas de silicona
- 1xGuía de inicio rápido

Características

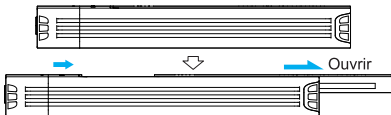
- Un M.2 SSD Enclosure soporta protocolos duales PCIe y SATA.
- Un puerto DP Alt Mode, HDMI soporta max.4K@60Hz pantalla única.
- Un puerto USBC PDIN proporciona 100W PD para el hub.
- Un USB-C 10Gbps, un USB-A 10Gps y un USB-A 480Mbps.
- Una ranura para lector de tarjetas SD/TF, que facilita la lectura de datos y la transferencia sin problemas desde tarjetas de almacenamiento.

Visión general

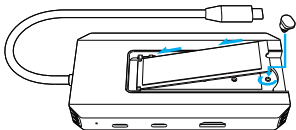


Montaje y conexión de la SSD

1. Deslice la cubierta superior de la carcasa SSD en la dirección indicada por la flecha para extraerla.

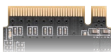


2. Retire el sujetador negro, alinee el sujetador negro con la ranura del disco duro y empuje suavemente el disco duro en la ranura a 45 grados hasta que encaje firmemente en su lugar.



Atención: Para que el SSD funcione sin problemas y con éxito, le recomendamos que elija el tamaño de SSD aplicable: 2230/2242/2260/2280 y la interfaz aplicable: M y B + M clave.

✓
NVMe PCIe SSD



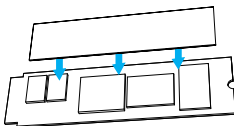
✓
SATA SSD



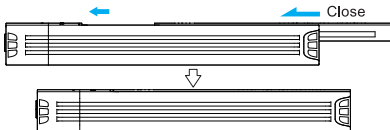
X
mSATA SSD



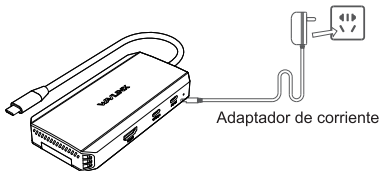
3. Arranque las películas protectoras de ambos lados de la almohadilla de silicona térmica y péguelas en la SSD.



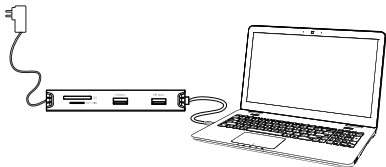
4. Vuelva a montar la tapa superior en el sentido de la flecha.



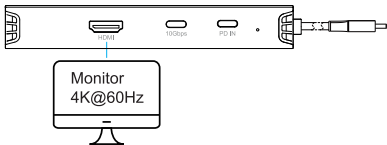
5. Conecta un adaptador de corriente externo (100 W) al puerto USB-C PD IN y enchufa el adaptador a la toma de corriente.



6. Conecta el cable USB-C al Host.



7. Conecte el monitor al puerto HDMI Alt Mode.



Artículos	Modo HDMI Alt	
Windows	DP1.4(DSC)	3840×2160@60Hz
	DP1.4	3840×2160@60Hz
	DP1.2	3840×2160@30Hz
Mac	DP1.4(DSC)	3840×2160@60Hz
	DP1.4	3840×2160@60Hz
	DP1.2	3840×2160@30Hz

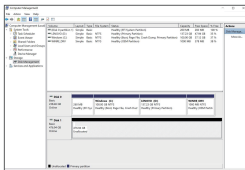
*Por encima de la resolución es la salida máxima soportada, la resolución específica por monitor EDID (Extended Display Identification Data) determinado.

Instalación de particiones y formatos

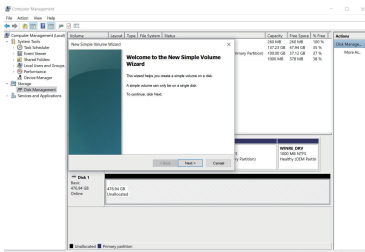
Si la unidad SSD es nueva y no está formateada, realice la instalación de la partición para que el ordenador pueda leer los datos con normalidad; si la unidad SSD está formateada y tiene datos almacenados, no es necesario realizar la instalación de la partición porque el ordenador puede leer los datos con normalidad.

Para Windows

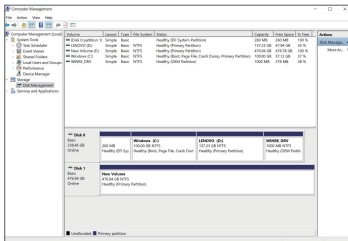
(1) Haga clic con el botón derecho del ratón en el icono de su PC y seleccione **"Administrar"**.



(2) Elija **“Almacenamiento”** y luego vaya a **“Administración de discos”**, haga clic con el botón derecho en su SSD, elija **“Nuevo volumen simple”** y seleccione **“Siguiente”** para continuar.

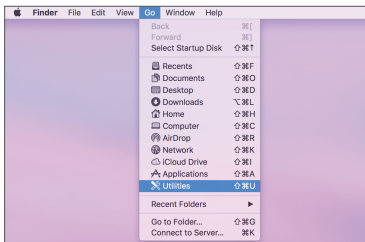


(3) Siga las instrucciones paso a paso para completar la instalación del formato.

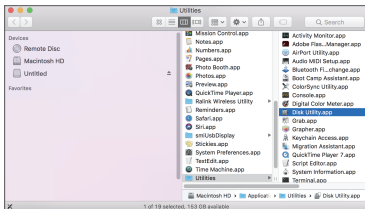


Para Mac

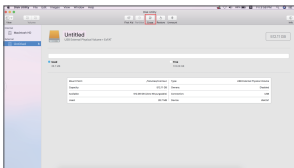
(1) En la lista desplegable de «Ir» de la barra de herramientas, seleccione **“Utilidades”**.



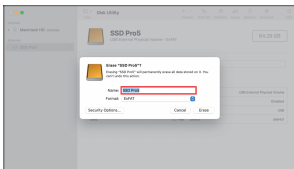
(2) Seleccione **“Utilidad de Discos”**.



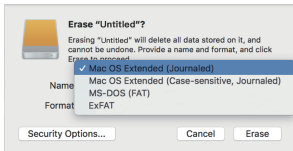
(3) Haga clic en **"Borrar"** para abrir la ventana de configuración.



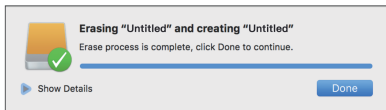
(4) Añada el nombre de la unidad SSD o utilice el nombre predeterminado en la ventana emergente.



(5) Seleccione el formato de partición SSD correcto y, a continuación, seleccione **"Borrar"**.



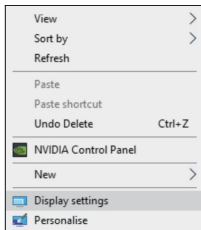
(6) Pulse **"Hecho"** para completar la instalación.



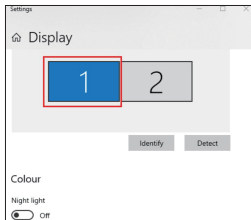
Ajuste del modo de visualización

Para usuarios de Windows

1. Haga clic con el botón derecho del ratón en cualquier lugar del escritorio y seleccione **"Configuración de pantalla"**.



2. En "**Pantalla**", seleccione el monitor 1 o el monitor 2.

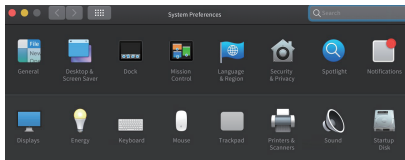


3. Desplácese hasta "**Múltiples pantallas**" y seleccione en la lista desplegable el modo que mejor se adapte a sus necesidades.

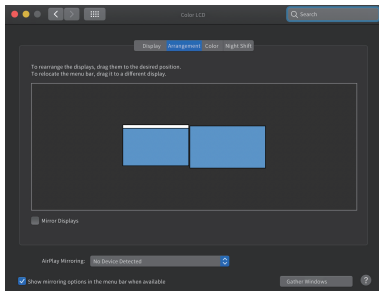


Para usuarios de Mac OS

1. Seleccione **“Preferencias del Sistema”** y luego **“Pantallas”**.

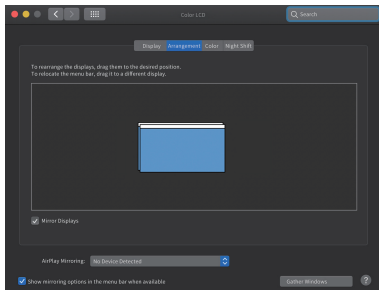


2. Pulse **“Disposición”** para cambiar la posición de las pantallas conectadas.



Modo Extender

3. Seleccione el modo extender o espejo según su demanda.



Modo espejo

¿Necesitas ayuda?

¡Estamos aquí para ayudarte!



Soporte en línea: [wavlink.com](https://www.wavlink.com)

Disponible de lunes a viernes de 8:30 a 17:30 (UTC+8)



support@wavlink.com

Disponible de lunes a viernes de 8:30 a 17:30 (UTC+8)



+1 8889730883 (Número local en Estados Unidos)

de lunes a viernes de 9:00 a 22:00 (UTC-5)

www.wavlink.com



**Gracias por comprar
un producto de WAVLINK!**