

Systemanforderungen

- Windows 10/11
- Mac OS 11 oder höher
- CPU i7 oder höher, RAM 8GB oder mehr
- Laptop/PC hat mindestens einen Thunderbolt 3/4 oder voll funktionsfähigen USB-C Anschluss mit Video Alt Mode und Datenübertragung

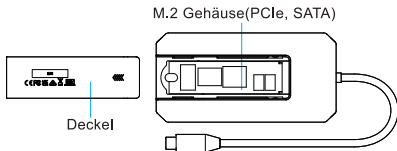
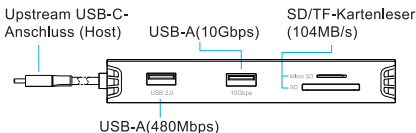
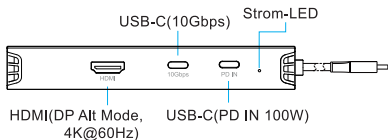
In der Box

- 1xUSB-C 10G 4K@60Hz Hub mit PCIe/SATA M.2 SSD Gehäuse
- 1xThermisch leitfähiges Silikonpad
- 2xSilikonschnallen
- 1xKurzanleitung

Eigenschaften

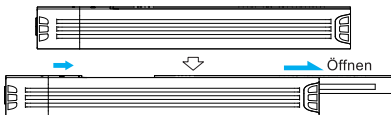
- Ein M.2 SSD Gehäuse unterstützt PCIe- und SATA-Protokolle.
- Ein DP Alt Mode, HDMI Anschluss unterstützt max. 4K@60Hz Einzelanzeige.
- Ein USB-C PD IN Anschluss bietet 100W PD für den Hub.
- Ein 10Gbps USB-C, ein 10Gbps USB-A und ein 480Mbps USB-A.
- Ein SD/TF-Kartenleser, der einfaches Lesen von Daten und nahtlose Übertragung von Speicherkarten ermöglicht.

Überblick

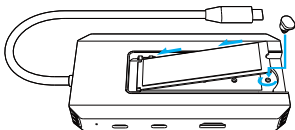


SSD Installation und Verbindung

1. Schieben Sie den Deckel des Gehäuses in Pfeilrichtung, um ihn zu entfernen.

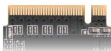


2. Entfernen Sie die schwarze Halterung. Richten Sie die schwarze Halterung am Schlitz der Festplatte aus und schieben Sie die Festplatte vorsichtig in einem Winkel von 45 Grad in den Schlitz, bis sie sicher einrastet.



Achtung: Um einen reibungslosen und erfolgreichen Betrieb der SSD zu gewährleisten, empfehlen wir Ihnen, die passende SSD-Größe: 2230/2242/2260/2280 und die passende Schnittstelle zu wählen: M und B+M Schlüssel.

✓
NVMe PCIe SSD



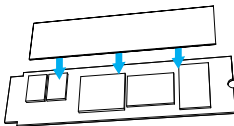
✓
SATA SSD



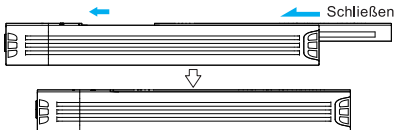
X
mSATA SSD



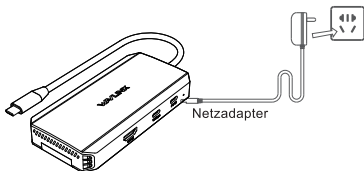
3. Reißen Sie die Schutzfolien auf beiden Seiten des thermischen Silikonpads ab und kleben Sie sie auf die SSD.



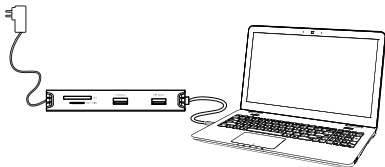
4. Setzen Sie den Deckel in Pfeilrichtung wieder auf.



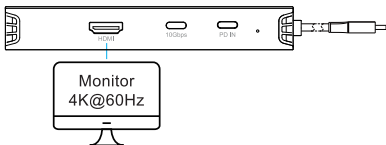
5. Schließen Sie ein externes Netzteil (100W) an den USB-C PD IN Anschluss an, und stecken Sie das Netzteil in die Steckdose.



6. Verbinden Sie das USB-C-Kabel mit dem Host.



7. Schließen Sie den Monitor an den HDMI-Anschluss an.



Artikeln	HDMI Alt Mode	
Windows	DP1.4(DSC)	3840×2160@60Hz
	DP1.4	3840×2160@60Hz
	DP1.2	3840×2160@30Hz
Mac	DP1.4(DSC)	3840×2160@60Hz
	DP1.4	3840×2160@60Hz
	DP1.2	3840×2160@30Hz

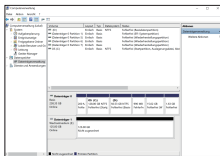
*Die oben angegebene Auflösung ist die maximal unterstützte Ausgabe. Die spezifische Auflösung wird durch den EDID (Extended Display Identification Data) des Monitors bestimmt.

Partitionieren und Formatieren

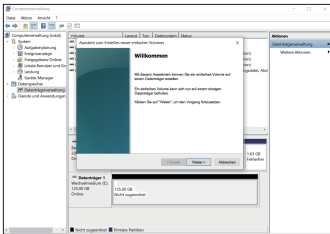
Wenn das Laufwerk brandneu und unformatiert ist, führen Sie bitte eine Partitionsinstallation durch, damit der Computer die Daten normal lesen kann. Wenn die SSD formatiert ist und Daten gespeichert hat, müssen Sie keine Partitionsinstallation durchführen, da der Computer die Daten normal lesen kann.

Für Windows

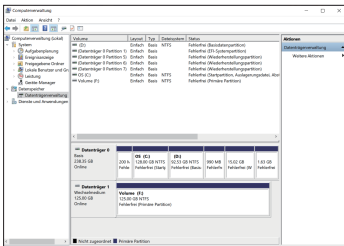
(1) Rechtsklicken Sie auf Ihr PC-Symbol und wählen Sie „**Computerverwaltung**“.



- (2) Wählen Sie „**Datenspeicher**“ und dann „**Datenträgerverwaltung**“. Rechtsklicken Sie auf Ihre SSD, wählen Sie „**Neues einfaches Volume**“ und wählen Sie dann „**Weiter**“, um fortzufahren.

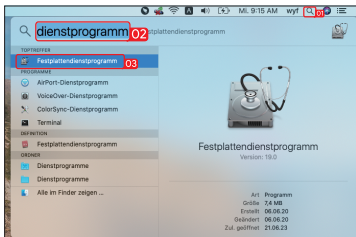


- (3) Befolgen Sie die Anweisungen Schritt für Schritt, um die Formatinstallation abzuschließen.

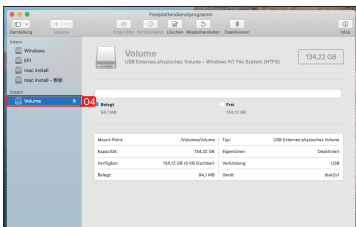


Für Mac

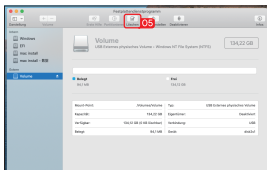
- (1) Klicken Sie auf das Suchsymbol oben rechts auf Ihrem Desktop und geben Sie „dienstprogramm“ ein.



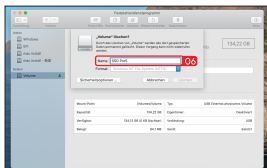
- (2) Doppelklicken Sie auf „Festplattendienstprogramm“ und klicken Sie dann auf Ihre externe Festplatte.



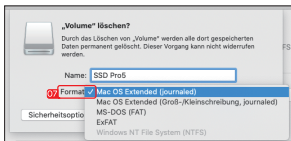
- (3) Klicken Sie auf „**Löschen**“, um das Einstellungenfenster zu öffnen.



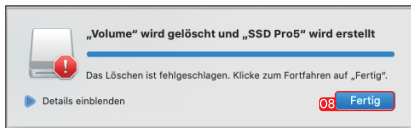
- (4) Fügen Sie den SSD-Namen hinzu oder verwenden Sie den Standardnamen im Pop-up-Fenster.



- (5) Wählen Sie das richtige Partitionsformat für die SSD und wählen Sie dann „**Löschen**“.



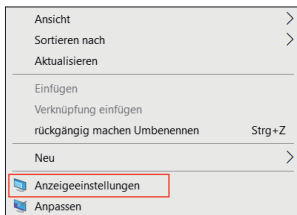
- (6) Klicken Sie auf „**Fertig**“, um die Installation abzuschließen.



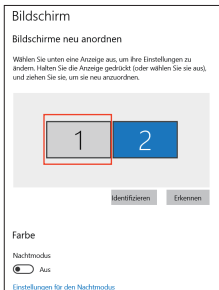
Anzeigeeinstellungen

Für Windows-Benutzer

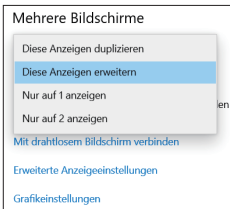
1. Rechtsklicken Sie auf eine beliebige Stelle auf Ihrem Desktop und wählen Sie „**Anzeigeeinstellungen**“.



2. Unter „**Bildschirm**“ wählen Sie bitte entweder Monitor 1 oder Monitor 2.



3. Scroll down to the „**Mehrere Bildschirme**“, and select the mode in the drop-down list that is fit for your need.

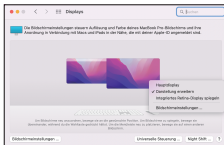


Für Mac OS-Benutzer

1. Wählen Sie „**Systemeinstellungen**“ und dann „**Displays**“.



2. Bewegen Sie den Mauszeiger auf das Monitorsymbol in der Mitte des Anwendungsfensters und klicken Sie mit der rechten Maustaste, um die gewünschte Funktion auszuwählen.

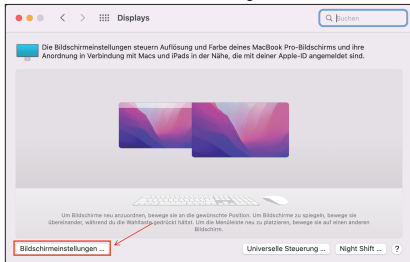


Erweitern-Modus



Spiegel-Modus

3. Sie können auch auf **Bildschirmeinstellungen...** in der unteren linken Ecke des Anwendungsfensters klicken, um weitere Einstellungen vorzunehmen.



Brauchen Sie Hilfe?

Wir sind für Sie da!



Online-Support: wavlink.com

Verfügbar Mo-Fr 8:30 - 17:30 Uhr (UTC+8)



support@wavlink.com

Verfügbar Mo-Fr 8:30 - 17:30 Uhr (UTC+8)



+1 8889730883 (US Lokal)

Mo-Fr 9:00 - 22:00 Uhr (UTC-5)

www.wavlink.com



**Vielen Dank für den Kauf eines
WAVLINK-Produkts!**