

## Istruzioni di Sicurezza

Leggere sempre attentamente le istruzioni di sicurezza.

Conservare questa Guida Rapida per riferimento futuro.

Tenere l'attrezzatura lontana dall'umidità.

Se si verifica una delle seguenti situazioni, far controllare l'attrezzatura da un tecnico:

- L'attrezzatura è stata esposta all'umidità.
- L'attrezzatura è caduta e danneggiata.
- L'attrezzatura presenta segni evidenti di rottura.
- L'attrezzatura non funziona correttamente o non si riesce a farla funzionare secondo la Guida Rapida.

## Dichiarazione di Copyright

Nessuna parte di questa pubblicazione può essere riprodotta in alcuna forma senza il previo consenso scritto.

Altri marchi o nomi di prodotti menzionati qui sono marchi commerciali o marchi registrati delle rispettive aziende.

## Avvertenza legale

Le informazioni contenute in questo documento sono soggette a modifiche senza preavviso. Il produttore non fornisce rappresentazioni o garanzie (impliciti o altrimenti) riguardo all'accuratezza e completezza di questo documento e non sarà in nessun caso responsabile per eventuali perdite di profitto o danni commerciali, inclusi ma non limitati a danni speciali, incidentali, consequenziali o altri danni.

### Direttiva WEEE e Smaltimento del Prodotto



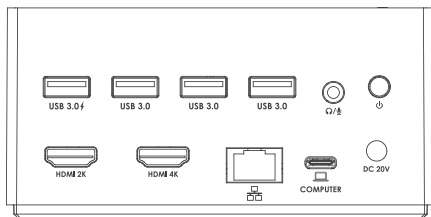
Al termine della sua vita utile, questo prodotto non deve essere trattato come rifiuto domestico o generico. Deve essere consegnato al centro di raccolta per il riciclaggio di apparecchiature elettriche ed elettroniche o restituito al fornitore per lo smaltimento.

## Introduzione

La docking station USB-C 4K è una combinazione di un hub a 4 porte e di un mini dock. Con due porte HDMI, è possibile collegare uno o due monitor e questo dispositivo può fornire modalità di estensione e specchio per il lavoro o lo studio.

Inoltre, è possibile collegare il laptop alla porta USB-C a monte e ricaricarlo. Il dock offre anche quattro interfacce USB per consentire il trasferimento di dati ad alta velocità e la ricarica rapida.

## Panoramica



### 1. 4 porte USB 3.0

La porta USB 3.0 supporta una velocità di trasferimento dati fino a 5Gbps per i vostri dispositivi

### 2. Porta di ricarica rapida

La porta USB 3.0 più a sinistra è una porta di ricarica veloce che supporta la ricarica veloce BC 1.2.

### **3. Jack audio a 4 poli**

Il jack audio a 4 poli offre una porta combinata due in uno per microfono, cuffie e stereo.

### **4. HDMI 4K**

La modalità a doppio display supporta una doppia visualizzazione Full HD (1920 x 1080@60Hz) o una 4K Ultra HD (3840 x 2160@30Hz) e una Full HD (1920 x 1080@60Hz) contemporaneamente.

### **5. Porta RJ45 Gigabit Ethernet**

La porta RJ45 Gigabit offre una rete ad alta velocità, ma è anche compatibile con la versione 10/100Mbps.

### **6. Porta USB-C**

La porta USB-C a monte fornisce al laptop una potenza massima di 100 Watt.

#### **Osservazione :**

Il driver è necessario per far funzionare la dockina. Visitare [www.wavlink.com/en\\_us/WL-UG76PD2-Pro](http://www.wavlink.com/en_us/WL-UG76PD2-Pro) per scaricare il driver corrispondente.

## **Requisiti di sistema**

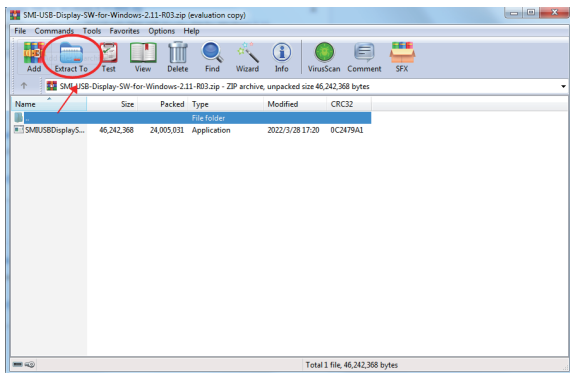
- Microsoft Windows 7/8/8.1/10 o successivo
- Mac OS 10.10.x o successivo
- Android
- Chrome OS

## Download e installazione del driver

### Per Windows

1. Scaricare il software Silicon Motion per Windows disponibile qui [www.wavlink.com/en\\_us/WL-UG76PD2-Pro](http://www.wavlink.com/en_us/WL-UG76PD2-Pro)

2. Estrarre il pacchetto di installazione del driver sul desktop.

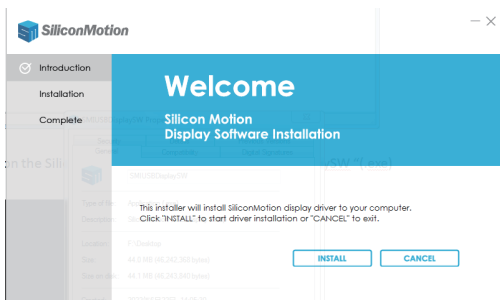


3. Fare doppio clic sull'eseguibile Silicon Motion, ad es. "SMIUSBDisplaySw"(.exe)

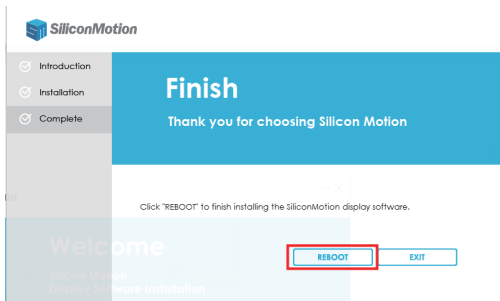




4. Fare clic su **“INSTALLA”**.



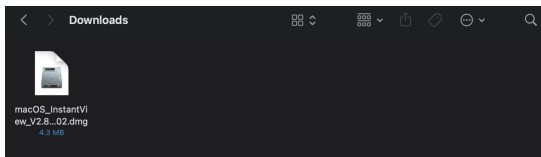
5. Fare clic su **“REBOOT”** per completare l'installazione del software di visualizzazione Silicon Motion.



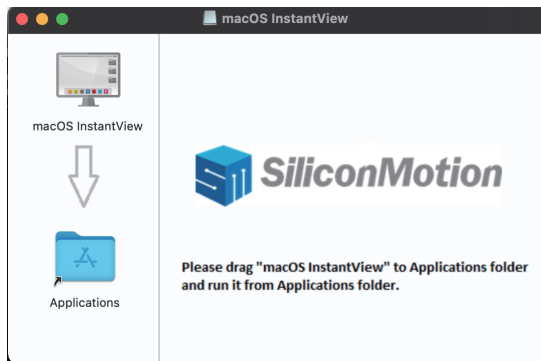
## Per MacOS

1. Scaricare l'applicazione Silicon Motion InstantView per MacOS qui:  
[www.wavlink.com/en-us/WL-UG76PD2-Pro](http://www.wavlink.com/en-us/WL-UG76PD2-Pro)

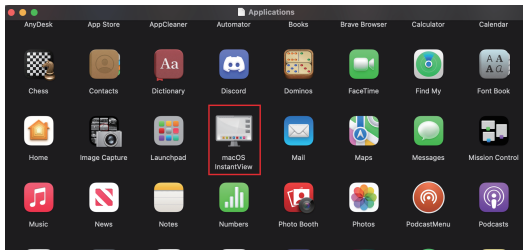
2. Fare doppio clic sul file scaricato per avviare il programma di installazione dell'applicazione.



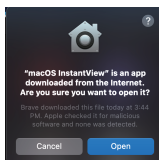
3. Trascinate l'icona dell'applicazione macOS InstantView nella cartella Applicazioni della finestra aperta.



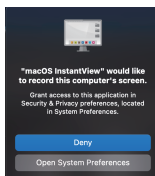
4. Navigare nel Launchpad o nella cartella Applicazioni per trovare l'applicazione InstantView e fare doppio clic per avviarla.



5. Fare clic su **Apri**.



6. Fare clic su **Apri preferenze di sistema**. (Nota: questa operazione dovrebbe aprire automaticamente la sezione Sicurezza e privacy, ma se non lo fa, è possibile **aprire manualmente le impostazioni di Sicurezza e privacy**).



7. Fare clic sul lucchetto dorato in fondo alla finestra dell'applicazione per abilitare le modifiche.



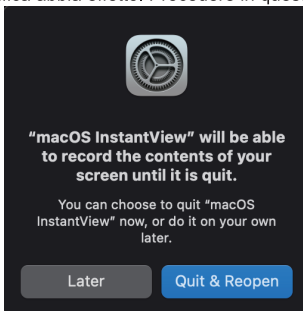
8. Se richiesto, inserire la password e fare clic sul pulsante **"Sblocca"**:



9. Fate clic per apporre un segno di spunta accanto alla voce macOS InstantView:

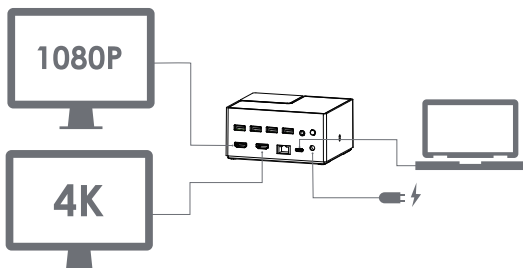


10. Verrà richiesto di uscire e riaprire l'applicazione InstantView affinché la modifica abbia effetto. Procedere in questo modo



11. Il software è stato installato e si può collegare l'adattatore grafico o la docking station.

## Installazione

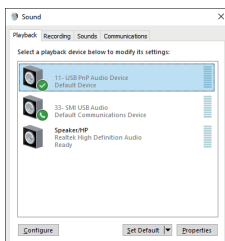
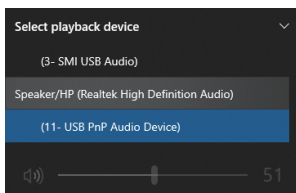


1. Collegate il Dock universale a una presa di corrente.
2. L'interfaccia USB 3.0 è compatibile anche con i dispositivi USB 20.
- 3, Il docking può supportare due schermi con diverse risoluzioni. Può supportare un monitor 3840 x 2160@30Hz e uno 1920 x 1080@60Hz allo stesso tempo o due monitor 1920 x 1080@60Hz.
4. Collegare il microfono, le cuffie o lo stereo alla presa telefonica a 4 poli.

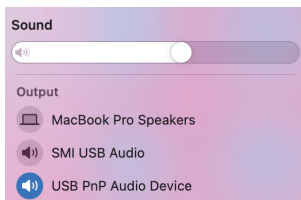
## Impostazioni audio

Se si utilizza un dispositivo audio HDMI, selezionare SMI USB Audio;  
Se si utilizzano cuffie, selezionare USB Pnp Audio.

## Per gli utenti Windows



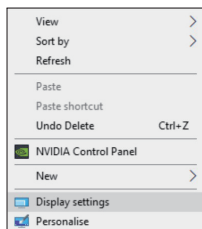
## Per gli utenti Mac



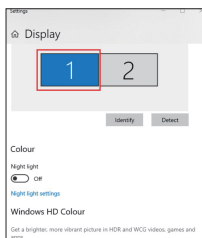
## Modalità di visualizzazione

### Per gli utenti Windows

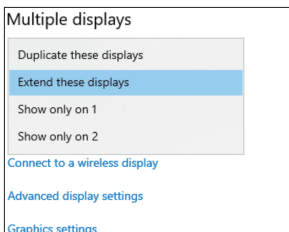
1. Fare clic con il tasto destro del mouse su un punto qualsiasi del desktop e selezionare **“Impostazioni di visualizzazione”**.



2. In **“Display”**, selezionare il monitor 1 o il monitor 2.



3. Scorrere fino a **“Display multipli”** e selezionare nell'elenco a discesa la modalità più adatta alle proprie esigenze.



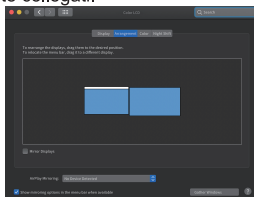


## Per gli utenti Mac OS

1. Selezionare **“Preferenze di sistema”** e scegliere **“Visualizzazioni”**.

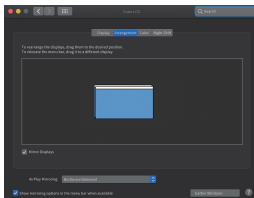


2. Fare clic su **“Disposizione”** per modificare la posizione degli schermi attualmente collegati.



Modalità Estensione

3. Per utilizzare la modalità specchio, è necessario contrassegnare la casella **“Visualizzazioni specchio”** sotto l'icona centrale.



Modalità specchio

**Sito web ufficiale:** [www.wavlink.com](http://www.wavlink.com)

**Assistenza tecnica:** [support@wavlink.com](mailto:support@wavlink.com)

# Hai bisogno di aiuto?

Siamo qui per te!



**Supporto online: [wavlink.com](https://www.wavlink.com)**

Disponibile dal lunedì al venerdì, dalle 8:30 alle 17:30  
(UTC+8)



**[support@wavlink.com](mailto:support@wavlink.com)**

Disponibile dal lunedì al venerdì, dalle 8:30 alle 17:30  
(UTC+8)



**+1 8889730883 (Numero negli Stati Uniti)**

dal lunedì al venerdì, dalle 9:00 alle 22:00  
(UTC-5)

[www.wavlink.com](https://www.wavlink.com)



**Grazie per aver acquistato  
un prodotto WAVLINK!**