

Instructions de sécurité

Lisez toujours attentivement les instructions de sécurité.

Conservez ce Guide de Démarrage Rapide pour référence future.

Gardez cet équipement à l'abri de l'humidité.

Si l'une des situations suivantes se produit, faites vérifier l'équipement par un technicien de service :

- L'équipement a été exposé à l'humidité.
- L'équipement est tombé et endommagé.
- L'équipement présente des signes évidents de cassure.
- L'équipement ne fonctionne pas correctement ou vous ne parvenez pas à le faire fonctionner conformément au Guide de Démarrage Rapide.

Déclaration de droits d'auteur

Aucune partie de cette publication ne peut être reproduite sous quelque forme que ce soit sans la permission écrite préalable.

Les autres marques commerciales ou noms de marque mentionnés ici sont des marques commerciales ou des marques déposées de leurs sociétés respectives.

Avis de non-responsabilité

Les informations contenues dans ce document sont susceptibles d'être modifiées sans préavis. Le fabricant ne fait aucune représentation ou garantie (implicite ou autre) concernant l'exactitude et l'exhaustivité de ce document et ne pourra en aucun cas être tenu responsable de toute perte de profit ou de tout dommage commercial, y compris, mais sans s'y limiter, des dommages spéciaux, accessoires, consécutifs ou autres.

Directive WEEE et élimination des produits

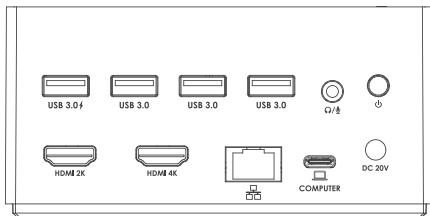


À la fin de sa durée de vie, ce produit ne doit pas être traité comme un déchet ménager ou général. Il doit être remis au point de collecte approprié pour le recyclage des équipements électriques et électroniques, ou renvoyé au fournisseur pour être éliminé.

Introduction

La station d'accueil USB-C 4K est une combinaison d'un hub à 4 ports et d'une mini station d'accueil. Avec deux ports HDMI, vous pouvez connecter un ou deux moniteurs et cet appareil peut fournir des modes d'extension et de miroir pour votre travail ou votre étude. En outre, vous pouvez également connecter votre ordinateur portable au port USB-C en amont et le faire charger, Le dock vous fournit également quatre interfaces USB afin de vous permettre de profiter d'un transfert de données à grande vitesse et d'une charge rapide.

Vue d'ensemble



1. 4x Ports USB 3.0

Le port USB 3.0 prend en charge un taux de transfert de données allant jusqu'à 5 Gbps pour vos appareils.

2. Port de charge rapide

Le port USB 3.0 le plus à gauche est un port de charge rapide qui prend en charge la charge rapide BC 1.2.

3. Prise audio à 4 pôles

La prise audio quadripolaire offre un port combiné deux-en-un pour le microphone, le casque et la stéréo.

4. 4K HDMI

Le mode double affichage prend en charge deux Full HD (1920 x 1080@60Hz) ou une Ultra HD 4K (3840 x 2160@30Hz) et une Full HD (1920 x 1080@60Hz) en même temps.

5. Port Ethernet Gigabit RJ45

Le port Gigabit RJ45 vous fournit un réseau à grande vitesse, dans le même temps, il est également rétrocompatible avec 10/100Mbps.

6. Port USB-C

Le port USB-C en amont fournit à votre ordinateur portable une alimentation maximale de 100 watts.

Remarque :

Le chauffeur est nécessaire pour faire fonctionner le dockina. Visitez www.wavlink.com/en_us/WL-UG76PD2-Pro pour télécharger le pilote correspondant.

Exigences du système

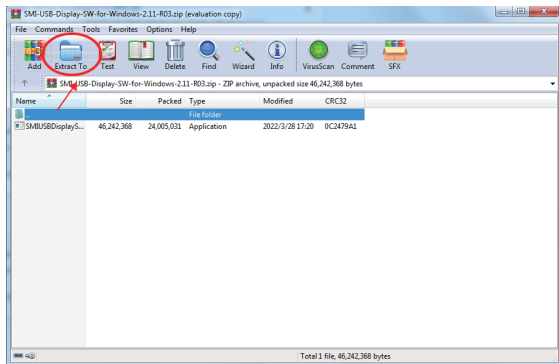
- Microsoft Windows 7/8/8.1/10 ou version ultérieure
- Mac OS 10.10.x ou ultérieur
- Android
- Chrome OS

Téléchargement et installation du pilote

Pour Windows

1. Télécharger le logiciel Silicon Motion pour Windows disponible ici www.wavlink.com/en_us/WL-UG76PD2-Pro

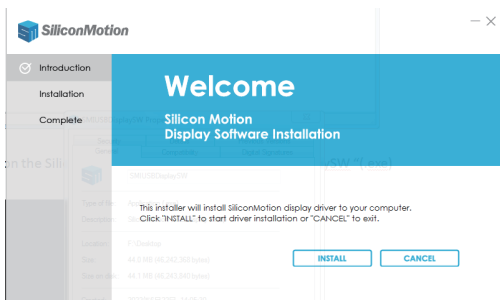
2. Extraire le paquet d'installation du pilote sur le bureau.



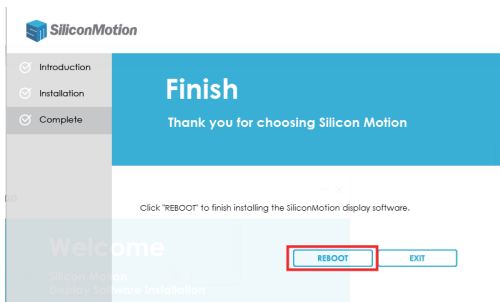
3. Double-cliquez sur l'exécutable Silicon Motion, par exemple "SMIUSBDisplaySw"(.exe)



4. Cliquez sur “INSTALLER”

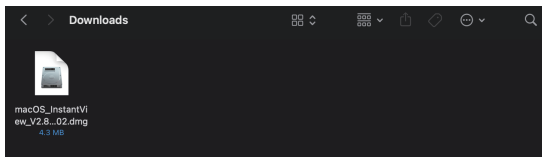


5. Cliquez sur ‘REBOOT’ pour terminer l’installation du logiciel d’affichage Silicon Motion.



Pour MacOS

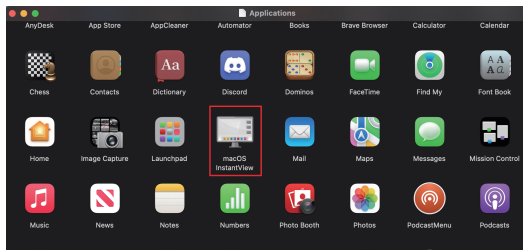
1. Téléchargez l'application Silicon Motion InstantView pour MacOS à l'adresse suivante : www.wavlink.com/en_us/WL-UG76PD2-Pro
2. Double-cliquez sur le fichier téléchargé pour lancer le programme d'installation de l'application.



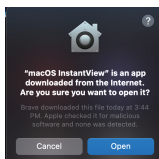
3. Faites glisser l'icône de l'application macOS InstantView dans le dossier Applications de la fenêtre ouverte.



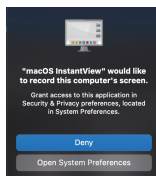
4. naviguer dans le Launchpad ou le dossier Applications pour trouver l'application InstantView et double-cliquer pour la lancer.



5. Cliquez sur **Ouvrir**.



6. Cliquez sur **Ouvrir les préférences du système** (Remarque : la section Sécurité et confidentialité devrait s'ouvrir automatiquement, mais si ce n'est pas le cas, vous pouvez **ouvrir manuellement les paramètres de sécurité et de confidentialité**).



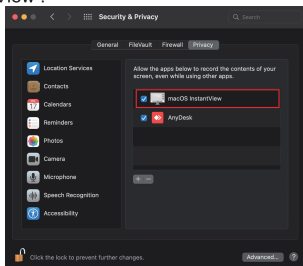
7. Cliquez sur le cadenas doré en bas de la fenêtre de l'application pour autoriser les modifications.



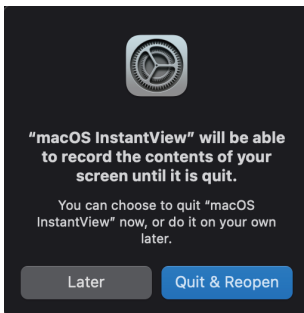
8. Si vous y êtes invité, entrez votre mot de passe et cliquez sur le bouton “Déverrouiller” :



9. Cliquez pour placer un signe de vérification à côté de l'entrée macOS InstantView :

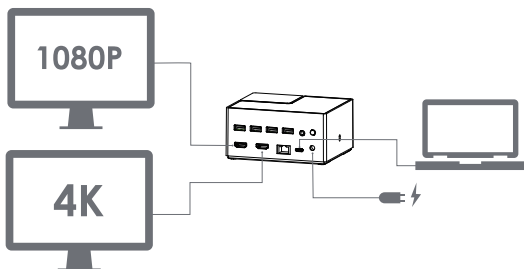


10. Il vous sera demandé de quitter et de rouvrir l'application InstantView pour que la modification prenne effet. C'est ce qu'il faut faire:



11. Le logiciel est maintenant installé et vous pouvez connecter votre adaptateur graphique ou votre station d'accueil.

Installation

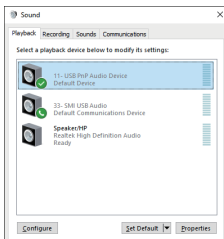
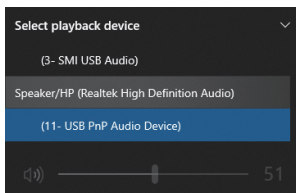


1. Branchez la station d'accueil universelle sur une prise de courant.
2. Vous pouvez connecter n'importe quel appareil compatible USB 3.0 à la station d'accueil universelle. L'interface USB 3.0 est également rétrocompatible avec les appareils USB 2.0.
3. La station d'accueil peut prendre en charge deux écrans de résolution différente. Il peut prendre en charge un moniteur 3840 x 2160@30Hz et un moniteur 1920 x 1080@60Hz en même temps ou deux moniteurs 1920 x 1080@ 60Hz.
4. Connectez votre microphone, votre casque ou votre chaîne stéréo à la prise téléphonique à 4 pôles.

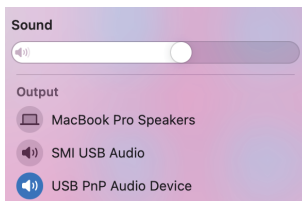
Réglages du son

Si vous utilisez un appareil audio HDMI, sélectionnez SMI USB Audio.
Si vous utilisez un casque, sélectionnez USB Pnp Audio.

Pour les utilisateurs de Windows



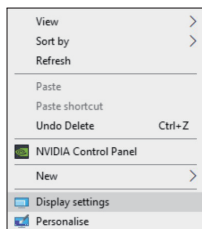
Pour les utilisateurs de Mac



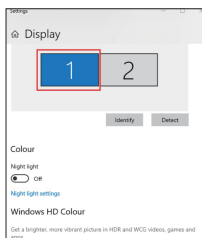
Modes d'affichage

Pour les utilisateurs de Windows

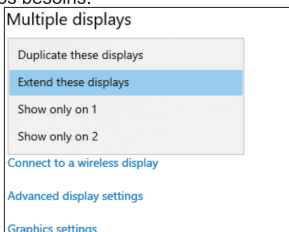
1. Cliquez avec le bouton droit de la souris à n'importe quel endroit de votre bureau et sélectionnez **“Paramètres d'affichage”**



2. Dans “**Affichage**”, sélectionnez le moniteur 1 ou le moniteur 2.

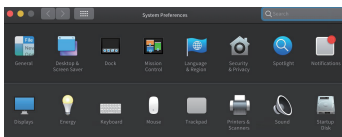


3. Faites défiler vers le bas jusqu'à la rubrique “**Affichages multiples**” et sélectionnez dans la liste déroulante le mode qui correspond à vos besoins.

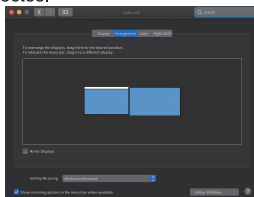


Pour les utilisateurs de Mac OS

1. Sélectionnez “**Préférences système**” et choisissez “**Affichages**”

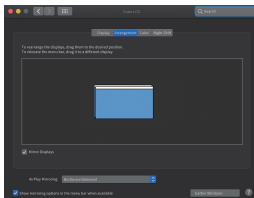


2. Cliquez sur “**Arrangement**” pour modifier la position des écrans actuellement connectés.



Mode Étendu

3. Pour utiliser le mode miroir, vous devez cocher la case “**Affichages miroir**” sous l'icône centrale.



Mode miroir

Besoin d'aide ?

Nous sommes là pour vous !



Assistance en ligne : wavlink.com

Disponible du lundi au vendredi de 8h30 à 17h30 (UTC+8)



support@wavlink.com

Disponible du lundi au vendredi de 8h30 à 17h30 (UTC+8)



+1 8889730883 (Numéro local aux États-Unis)

du lundi au vendredi de 9h00 à 22h00 (UTC-5)

www.wavlink.com



**Merci d'avoir acheté
un produit WAVLINK !**