

## **Instrucciones de Seguridad**

Siempre lee cuidadosamente las instrucciones de seguridad.

Guarda esta Guía de Inicio Rápido para futuras referencias.

Mantén este equipo alejado de la humedad.

Si se presenta alguna de las siguientes situaciones, haz que el equipo sea revisado por un técnico de servicio:

- El equipo ha estado expuesto a la humedad.
- El equipo ha sido golpeado y dañado.
- El equipo tiene signos evidentes de rotura.
- El equipo no ha estado funcionando correctamente o no puedes hacerlo funcionar según la Guía de Inicio Rápido.

## **Declaración de Derechos de Autor**

Ninguna parte de esta publicación puede ser reproducida en

ninguna forma por ningún medio sin el permiso previo por escrito.

Otras marcas comerciales o nombres de marcas mencionados aquí son marcas comerciales o marcas registradas de sus respectivas compañías.

## **Descargo de responsabilidad**

La información en este documento está sujeta a cambios sin previo aviso.

El fabricante no realiza ninguna representación o garantía (implícita o de otro tipo) con respecto a la precisión y completitud de este documento y en ningún caso será responsable de ninguna pérdida de beneficios o daños comerciales, incluidos, entre otros, daños especiales, incidentales, consecuentes u otros daños.

### **Directiva WEEE y eliminación de productos**

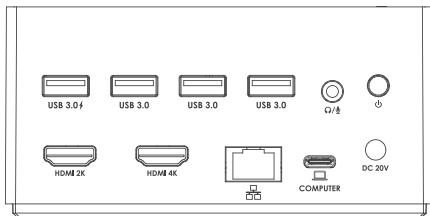


Al final de su vida útil, este producto no debe tratarse como residuo doméstico o general. Debe ser entregado en el punto de recogida correspondiente para el reciclaje de equipos eléctricos y electrónicos, o devuelto al proveedor para su eliminación adecuada.

## Introducción

La estación de acoplamiento USB-C 4K es una combinación de concentrador de 4 puertos y mini base. Con dos puertos HDMI, puede conectar uno o dos monitores y este dispositivo puede proporcionar modos de extensión y espejo para su trabajo o estudio. Además, también puedes conectar tu portátil al puerto El dock también te proporciona cuatro interfaces USB para que puedas disfrutar de una transferencia de datos de alta velocidad y una carga rápida.

## Visión general



### 1. 4 puertos USB 3.0

El puerto USB 3.0 soporta una velocidad de transferencia de datos de hasta 5Gbps para tus dispositivos.

### 2. Puerto de carga rápida

El puerto USB 3.0 situado más a la izquierda es un puerto de carga rápida compatible con la carga rápida BC 1.2.

### **3. Conector de audio de 4 polos**

La toma de audio de 4 polos te ofrece un puerto combinado dos en uno para micrófono, auriculares y estéreo.

### **4. HDMI 4K**

El modo de doble pantalla soporta doble Full HD (1920 x 1080@60Hz) o un 4K Ultra HD(3840 x 2160@30Hz) y un Full HD (1920 x 1080@60Hz) al mismo tiempo.

### **5. Puerto Ethernet Gigabit RJ45**

El puerto Gigabit RJ45 le proporciona una red de alta velocidad, mientras tanto, también es compatible con 10/100Mbps.

### **6. Puerto USB-C**

El puerto USB-C de entrada proporciona a su ordenador portátil un máximo de 100 vatios de potencia.

#### **Observación :**

El conductor es necesario para hacer el trabajo dockina. Visite [www.wavlink.com/en\\_us/WL-UG76PD2-Pro](http://www.wavlink.com/en_us/WL-UG76PD2-Pro) para descargar el controlador correspondiente.

## **Requisitos del sistema**

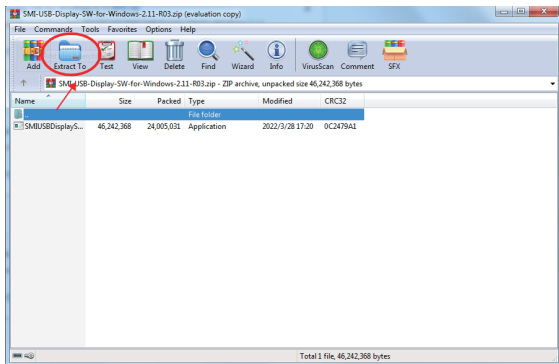
- Microsoft Windows 7/8/8.1/10 o posterior
- Mac OS 10.10.x o posterior
- Android
- Chrome OS

## Descarga e instalación de controladores

### Para Windows

1. Descargue el software Silicon Motion para Windows disponible aquí [www.wavlink.com/en\\_usWL-UG76PD2-Pro](http://www.wavlink.com/en_usWL-UG76PD2-Pro)

2. Extraiga el paquete de instalación del controlador en el escritorio

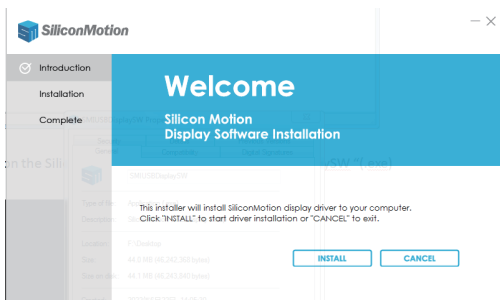


3. Haga doble clic en el ejecutable Silicon Motion, por ejemplo "SMIUSBDisplaySw"(.exe)

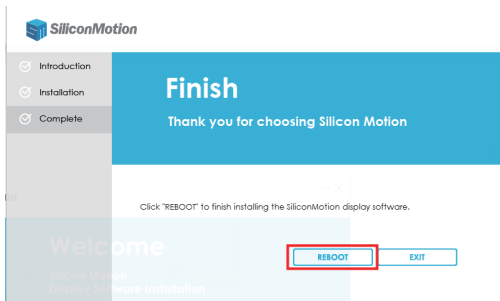




4. Haga clic en **“INSTALAR”**.

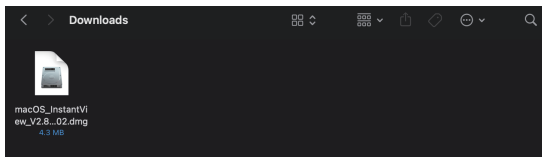


5. Haga clic en **“REBOOT”** para completar la instalación del software de visualización Silicon Motion.

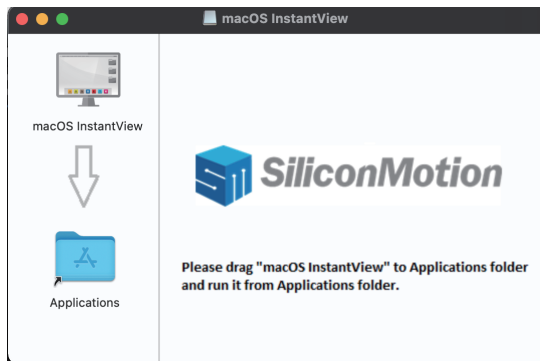


## Para MacOS

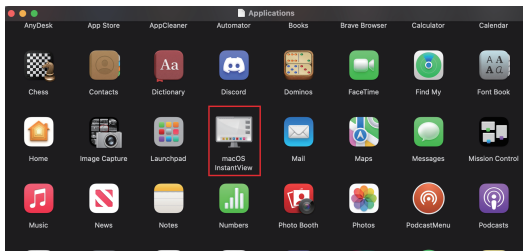
1. Descargue la aplicación Silicon Motion InstantView para MacOS que encontrará aquí: [www.wavlink.com/en\\_us/WL-UG76PD2-Pro](http://www.wavlink.com/en_us/WL-UG76PD2-Pro)
2. Haga doble clic en el archivo descargado para iniciar el instalador de la aplicación.



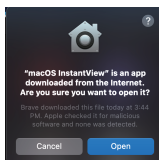
3. Arrastre el icono de la aplicación macOS InstantView a la carpeta Aplicaciones de la ventana abierta.



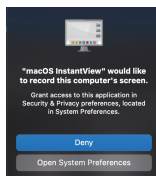
4. Navegue hasta su Launchpad o carpeta de Aplicaciones para encontrar la aplicación InstantView y haga doble clic para iniciarla.



5. Haga clic en **Abrir**.



6. Haga clic en **Abrir Preferencias del Sistema**. (Nota: esto debería abrir automáticamente la sección Seguridad y Privacidad, pero si no lo hace, **puede abrir manualmente la configuración de Seguridad y Privacidad**).



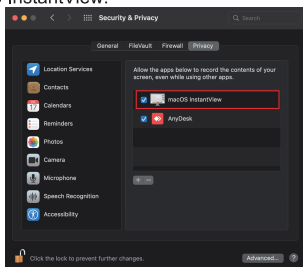
7. Haga clic en el candado dorado de la parte inferior de la ventana de la aplicación para habilitar los cambios.



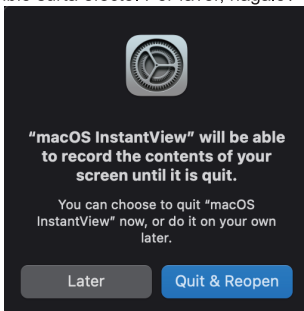
8. Si se le solicita, introduzca su contraseña y pulse el botón **“Desbloquear”**:



9. Haga clic para colocar una marca de verificación junto a la entrada macOS InstantView:

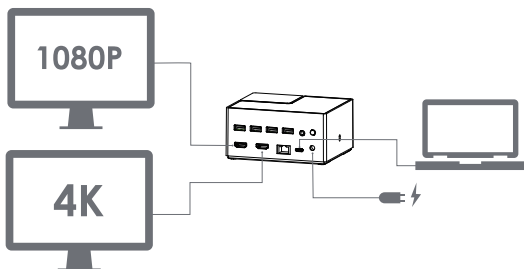


10. Se le pedirá que salga y vuelva a abrir la aplicación InstantView para que el cambio surta efecto. Por favor, hágalo:



11. El software se ha instalado y puede conectar su adaptador gráfico o estación de acoplamiento.

## Instalación

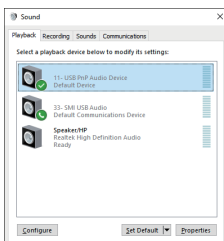
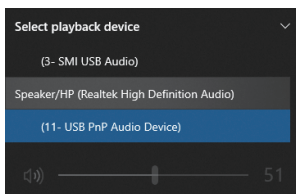


1. Enchufe la Base Dock Universal en una toma de corriente.
2. La interfaz USB 3.0 también es compatible con dispositivos USB 20.
3. El docking puede soportar displays duales en diferentes resoluciones. Puede soportar un monitor de 3840 x 2160@30Hz y uno de 1920 x 1080@60Hz al mismo tiempo o dos monitores de 1920 x 1080@60Hz.
4. Conecte su micrófono, auriculares o estéreo a la toma de teléfono de 4 polos.

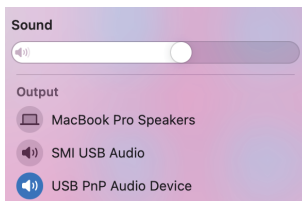
## Ajustes de sonido

Si utiliza un dispositivo de audio HDMI, seleccione Audio USB SMI;  
Si utiliza auriculares, por favor seleccione USB Pnp Audio.

## Para usuarios de Windows



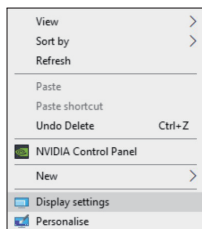
## Para usuarios de Mac



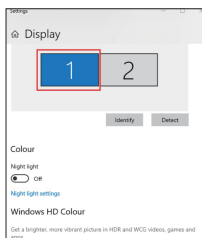
## Modos de visualización

### Para usuarios de Windows

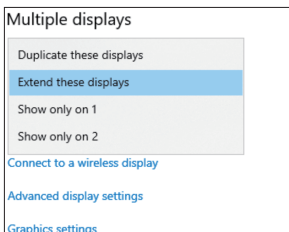
1. Haga clic con el botón derecho del ratón en cualquier lugar del escritorio y seleccione 'Configuración de pantalla'.



2. En ‘**Pantalla**’, seleccione el monitor 1 o el monitor 2.



3. Desplácese hasta “**Múltiples pantallas**” y seleccione en la lista desplegable el modo que se ajuste a sus necesidades.



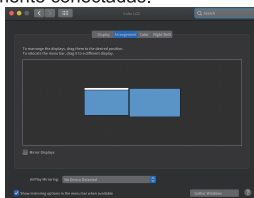


## Para usuarios de Mac OS

1. Seleccione **“Preferencias del Sistema”** y elija **“Pantallas”**.

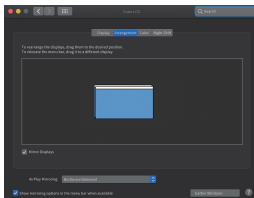


2. Haga clic en **“Disposición”** para cambiar la posición de las pantallas actualmente conectadas.



Modo Extender

3. Para utilizar el modo espejo, debe marcar la casilla **“Espejo Displays”** debajo del icono central.



Modo miroir

# ¿Necesitas ayuda?

¡Estamos aquí para ayudarte!



**Soporte en línea: [wavlink.com](http://wavlink.com)**

Disponible de lunes a viernes de 8:30 a 17:30 (UTC+8)



**[support@wavlink.com](mailto:support@wavlink.com)**

Disponible de lunes a viernes de 8:30 a 17:30 (UTC+8)



**+1 8889730883 (Número local en Estados Unidos)**

de lunes a viernes de 9:00 a 22:00 (UTC-5)

[www.wavlink.com](http://www.wavlink.com)



**Gracias por comprar  
un producto de WAVLINK!**