

WAVLINK

see the world

取扱説明書

PD 100W アップストリーム充電機能付き ユニバーサルデ
ュアル 8K /クイントプル 4K ドッキングステーション



www.wavlink.com/en_us/WL-UG75PD5-3H2D

QRコードをスキャンするか、リンクをロードして、
取扱説明書とドライバーを読み込んでください

WL-UG75PD5-3H2D



WAVLINK (@WavlinkOfficial)
WAVLINK SUPPORT (@WavlinkTechSupport)

安全に関する注意事項

安全に関する注意事項を必ずよくお読みください。

この取扱説明書は、今後の参照用に保管してください。

この製品は湿気の多い場所には置かないでください。

以下のような状況が発生した場合は、サービス技術者に本製品のチェックを依頼してください：

- 本製品が湿気にさらされた。
- 本製品が落とされて損傷した。
- 本製品に明らかな破損の信号があります。
- 本製品がうまく動作していないか、取扱説明書に従って操作することができません。

著作権に関する声明

事前の書面による許可なしに、本書のいかなる部分もいかなる形式において複製することはできません。

本書中のいかなる部分の声明にかかわらず、WAVLINKは、このマニュアルに含まれるすべての内容の著作権は、所有者に帰属することをここに宣言します。

免責事項

本書の情報に変更があれば、再度通知しません。メーカーは本書の正確性と完全性について一切の陳述または保証（暗示的か否かを問わず）をしません。また、いかなる状況においても、いかなる利益損失またはいかなる商業的損害に対しても責任を負いません。特殊、偶然、結果性またはその他の損害を含みますが、これらに限定されません。

WEEE 指令および製品廃棄



耐用年数が過ぎた、この製品を家庭用または一般的な廃棄物として扱うべきではありません。それは電気および電子機器のリサイクルのために、該当する回収場所に引き渡すか処分のためにサブライヤに返却する必要があります。

パッケージの内容

- 1 x ユニバーサルデュアル 8K /クイントプル 4K ドッキングステーション
- 1 x Type-C to Type-C 10Gbps ケーブル (Type-C to Type-A のアダプター付き)
- 1 x DC20V/6.5A 電源アダプター
- 1 x AC 電源ケーブル
- 1 x ケーブルホルダー
- 1 x 取扱説明書

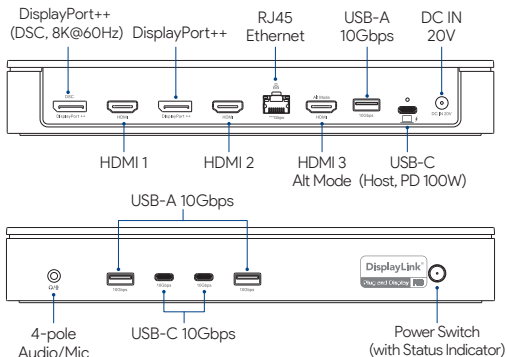
システム要件

- Microsoft Windows 10/11
- Apple Mac OS 11 またその以降

仕様

- 2 x DisplayPort1.4 および 3 x HDMI ポートは最大デュアル 8K または 5 倍の 4K ディスプレイをサポートします。
- 1 x Type-C UFP はラップトップの PD100W アップストリーム充電をサポートします。
- 3 x USB3.1 Type-A (10G) ポートは、USB デバイスへの接続をさらに拡張します。
- 2 x USB3.1 Type-C (10G) ポートは、USB デバイスへの接続をさらに拡張します。
- 1 x RJ45 イーサネットポートは、高速データ転送をサポートします。
- 1 x セキュリティ用の Kensington ロック。
- 1 x コンボオーディオ/マイクポート。

概要



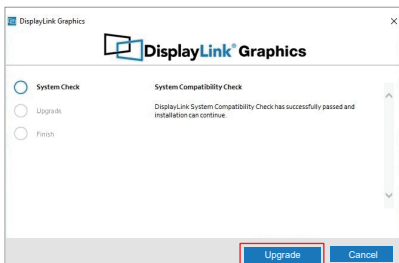
モデル	イーサネット仕様
UG75PD5-3H2D5	5Gbps
UG75PD5-3H2D2	2.5Gbps
UG75PD5-3H2D1	1Gbps

ドライバーのインストール

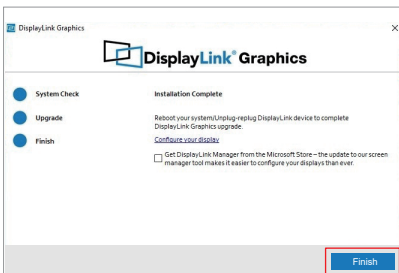
ドッキングステーションは、グラフィックス機能を管理する DisplayLink USB グラフィックステクノロジーに基づいています。動作させるには、DisplayLink グラフィックスドライバーをダウンロードしてインストールする必要があります。こちらを参照してください：
www.wavlink.com/en_us/WL-UG75PD5-3H2D または
www.displaylink.com

Windowsの場合

1. ダウンロードしたフォルダを見つけて、ダウンロードしたドライバファイルをダブルクリックします。
2. Windows コンピュータに DisplayLink ドライバがない場合は、ファイルを開いてガイドに従ってドライバをインストールします。Windows ホストにドライバがインストールされている場合は、ファイルを開いて「Upgrade」をクリックします。

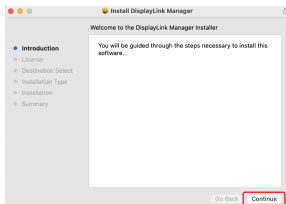


3. インストールが完了するまでお待ちください。インストールが完了したら、「Finish」をクリックします。

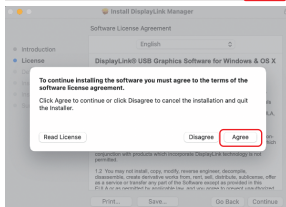
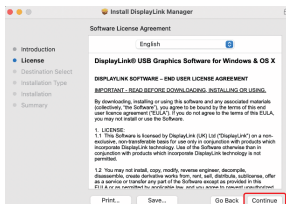


Macの場合

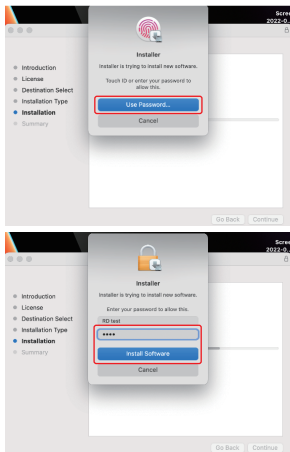
1. ダウンロードしたドライバーファイルをダブルクリックし、「Install DisplayLink Manager」ウィンドウに移動して、「Continue」をクリックします。



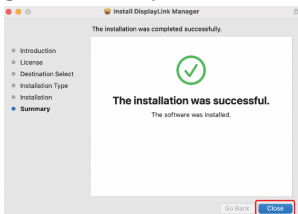
2. 「Continue」をクリックして次のウィンドウに進み、「Agree」をクリックします。



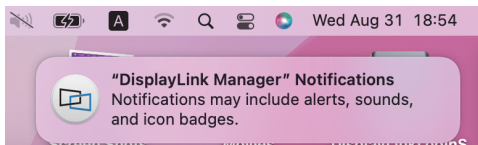
3. 「Install」をクリックし、「Use Password...」を選択して、画面のパスワードを入力し、「Install Software」をクリックします。



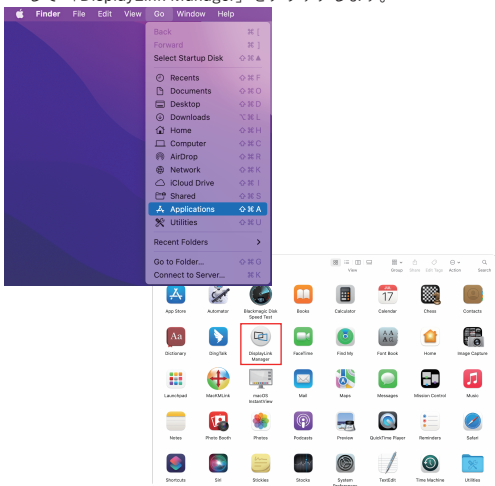
4. インストールが完了するまでしばらくお待ちください。完了したら、「Close」をクリックします。



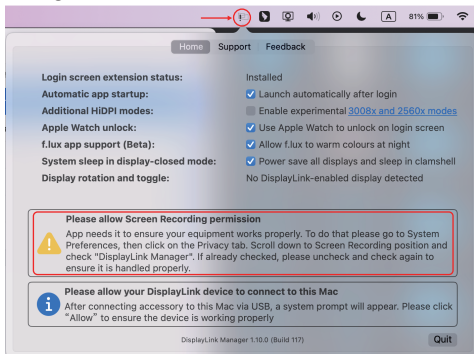
5. 「DisplayLink Manager」からの通知を有効にしている場合は、この権限が不足していることが検出されると、画面録画を許可するように通知されます。



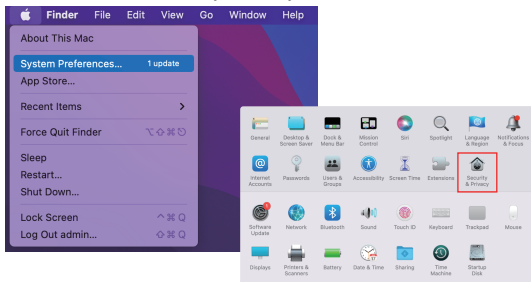
6. 「DisplayLink Manager」から通知が届かない場合は、画面の左上にある機能バーの「Go」をクリックし、「Applications」を選択して「DisplayLink Manager」をクリックします。



7. 画面の右上の機能バーにある「DisplayLink Graphics」アイコンをクリックすると、「DisplayLink Manager」ウィンドウにも通知が表示されます。ここで警告が表示されるので、「DisplayLink Manager」の画面録画権限を許可する必要があります。




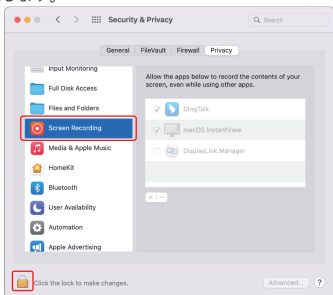
8. 「Apple」アイコンをクリックすると、「System Preferences」を選択して、「Security & Privacy」をダブルクリックします。



9. 「Screen Recording」を有効にして、「DisplayLink Manager Application」がピクセルをキャプチャし、USB 周辺機器に送信できるようにします。

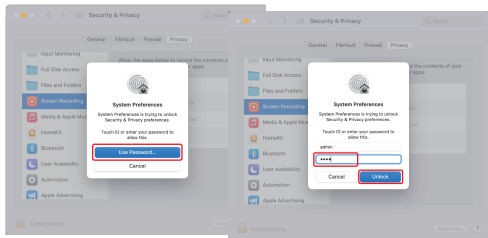
9.1 「Privacy」タブで「Screen Recording」を選択します。

9.2 ウィンドウの左下にある  このアイコンをクリックしてロックを解除します。



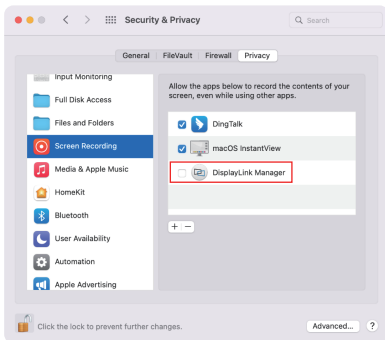
10. 小さなウィンドウがポップアップしたら、パスワードを選択するか、指紋を使用してロックを解除します。

10.1 パスワードを使用してロックを解除する場合は、「Use Password」をクリックし、パスワードを入力して「Unlock」を選択します。

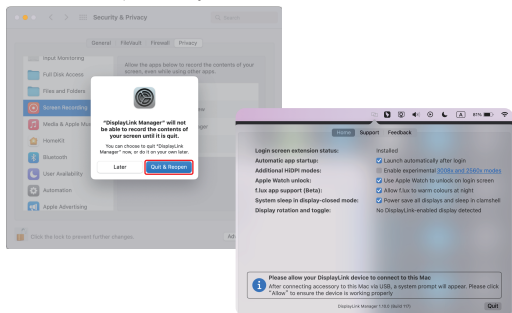


10.2 指紋を使用してロックを解除すると、次のステップに直接スキップします。

11. 右側のリストで「DisplayLink Manager」を確認します。



12. 「Quit & Reopen」をクリックしてドライバーを再起動し、画面の右上の機能バーにある「DisplayLink Graphics」アイコンをクリックして、警告が解除され、ドライバーが正常に動作するかどうかを確認します。



ドックに接続する

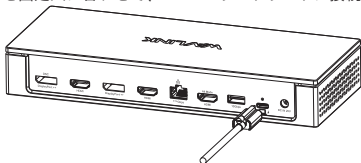
1. ケーブルホルダー

ケーブルホルダーは、USB-C ケーブルを締め付けるように設計されています。USB-C ケーブルが緩むのではないかと心配な場合は、次の手順に従ってケーブルホルダーをドックに取り付けてください。

1. 矢印の方向に従ってケーブルをケーブルホルダーに挿入します。

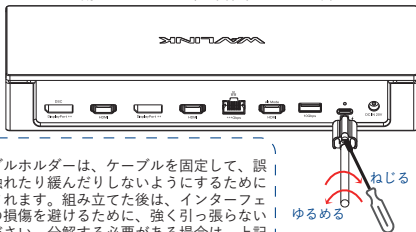


2. ボルトを固定穴に合わせて、USB-C ホストポートに接続します。



3. ケーブルホルダーのネジを締めてケーブルを固定します。図のようにドライバーを使用して、時計回りに締めるか、反時計回りに緩めて取り外します。

注意: ネジを損傷しないように、操作中に力を制御してください。

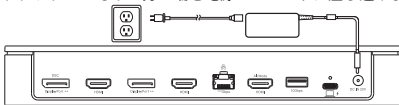


注意:

ケーブルホルダーは、ケーブルを固定して、誤って触れたり緩んだりしないようにするために使用されます。組み立てた後は、インターフェースの損傷を避けるために、強く引っ張らないでください。分解する必要がある場合は、上記の手順に従ってください。

II. 電源オン

1. 付属の電源アダプターの一方の端をドッキングステーションの DC IN 20V ポートに差し込みます。
2. 電源アダプターのもう一方の端を電源コンセントに差し込みます。



III. ホストに接続する

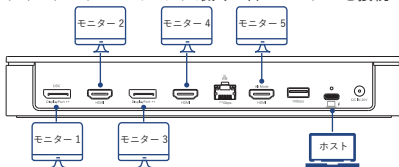
1. 付属の USB-C ケーブルを使用して、ドッキングステーションの USB-C ホストポートをラップトップの USB-A/USB-C/Thunderbolt ポートに接続します。
2. ドッキングステーションの電源スイッチを使用して、ドックのオン/オフを切り替えます。初期状態では、ホストが接続されていない場合、ドッキングステーションの電源インジケータライトは赤色で表示されます。
3. ドッキングステーションをラップトップに正常に接続すると、電源インジケータが緑色に変わり、ホストに接続が成功したことを示します。



ケーブルがしっかりと差し込まれ、ドッキングステーションがラップトップに正しく接続されていることを確認して、ドッキングステーションの接続が成功し、正常に動作することを確認してください。

IV. モニターに接続する

このドッキングステーションには最大 5 台のモニターを接続できます。



アイテム	HDMI 1 Alt mode	HDMI 2	HDMI 3	DisplayPort++	DisplayPort++ DSC
シングル ディス プレイ	4K@60Hz	/	/	/	/
	/	4K@60Hz	/	/	/
	/	/	4K@60Hz	/	/
	/	/	/	4K@120Hz/8K@60Hz	/
	/	/	/	/	4K@144Hz/8K@60Hz
デュアル ディス プレイ	4K@60Hz	4K@60Hz	/	/	/
	4K@60Hz	/	4K@60Hz	/	/
	4K@60Hz	/	/	8K@60Hz	/
	4K@60Hz	/	/	/	8K@60Hz
	/	4K@60Hz	4K@60Hz	/	/
	/	4K@60Hz	/	8K@60Hz	/
	/	4K@60Hz	/	/	8K@60Hz
	/	/	4K@60Hz	8K@60Hz	/
	/	/	4K@60Hz	/	8K@60Hz
トリプル ディス プレイ	/	/	/	8K@60Hz	8K@60Hz
	4K@60Hz	4K@60Hz	4K@60Hz	/	/
	4K@60Hz	4K@60Hz	/	8K@60Hz	/
	4K@60Hz	4K@60Hz	/	/	8K@60Hz
	4K@60Hz	/	4K@60Hz	8K@60Hz	/
	4K@60Hz	/	4K@60Hz	/	8K@60Hz
	4K@60Hz	/	/	4K@60Hz	8K@60Hz
	/	4K@60Hz	4K@60Hz	8K@60Hz	/
	/	4K@60Hz	4K@60Hz	/	8K@60Hz
クアド ディス プレイ	/	4K@60Hz	/	4K@60Hz	8K@60Hz
	/	/	4K@60Hz	4K@60Hz	8K@60Hz
	4K@60Hz	4K@60Hz	4K@60Hz	4K@120Hz	/
	4K@60Hz	4K@60Hz	4K@60Hz	/	4K@144Hz
	4K@60Hz	4K@60Hz	/	4K@120Hz	4K@144Hz
クアド ディス プレイ	4K@60Hz	/	4K@60Hz	4K@120Hz	4K@144Hz
	/	4K@60Hz	4K@60Hz	4K@120Hz	4K@144Hz
	4K@60Hz	4K@60Hz	4K@60Hz	4K@120Hz	4K@144Hz
	4K@60Hz	4K@60Hz	4K@60Hz	4K@120Hz	4K@144Hz

注意:

* 上記の解像度とリフレッシュレートは工場テストに基づいており、ホストの USB3.1 Gen2 10Gbps ポートからの最大値です。データ転送用の USB ポート、GPU/CPU ソフトウェア/ハードウェアなど、ホストとモニターの仕様によって異なる場合があります。

*ドックがラップトップの USB-A ポートに接続されている場合、HDMI Alt モードポートはディスプレイ出力を持つことができません。ラップトップの USB-C ポートが DP 1.4 をサポートしている場合、HDMI Alt モードポートは 4K@60Hz 解像度をサポートします

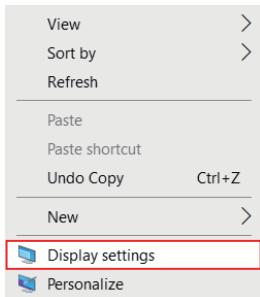
* USB-C ポートが DP 1.2 をサポートしている場合、HDMI Alt モードでは 4K@30Hz のディスプレイ出力のみとなります。DisplayPort++ で DSC をサポートしていないインターフェイスの場合、出力信号が YUV 4:2:0 に設定され、HDR モードが無効になっている場合にのみ、7680*4320@60Hz を実現できます。

ディスプレイモード設定

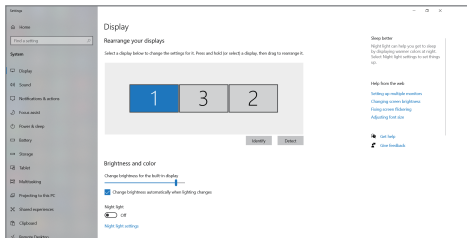
設定を構成する前に、このドッキングステーションがラップトップとモニターに正しく接続されていることを確認してください。

Windowsの場合

1. 右クリック→「Display settings」を選択します。

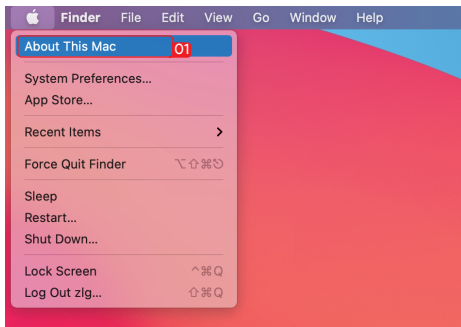


2. 「Display」では、モニター上で複製、拡張、回転などのさまざまな操作を楽しむことができます。

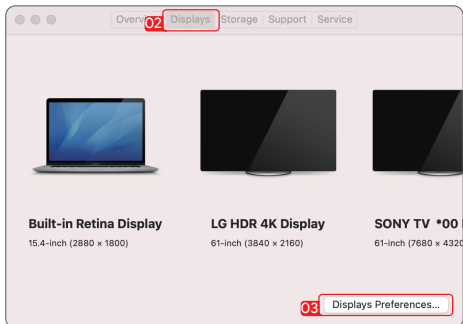


Mac OS X12 またその以降の場合

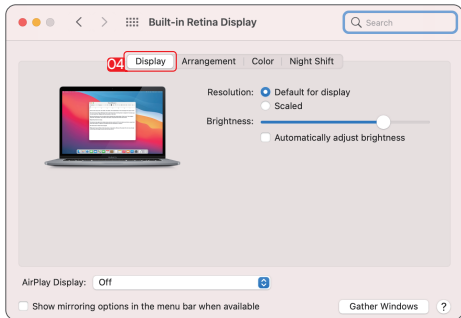
1. 「Apple」 アイコンをクリック→「About This Mac」を選択します。



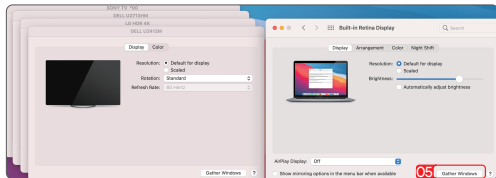
2. 「Displays」 アイコンをクリック→「Displays Preferences」を選択します。



3. リストから「Display」を選択すると、モニター上でミラーリング、拡大、回転などのさまざまな操作を楽しむことができます。

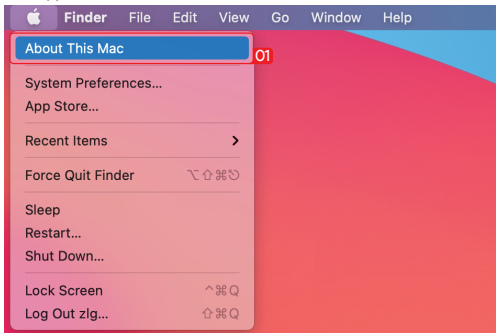


4. または、「Gather Windows」をクリックして、接続されているすべてのディスプレイを収集し、個別の設定を行います。



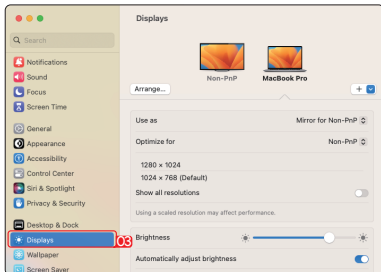
Mac OS X13 の場合

1. 「Apple」アイコンをクリック→「About This Mac」を選択します。



2. 「More Info...」をクリックします。

3. リストから「Displays」を選択すると、モニター上でミラーリング、拡大、回転などのさまざまな操作をお楽しみいただけます。



よくあるご質問

Q1. Macbook にアプリをインストールすると、アプリが画面を録画しようとするのはなぜですか？

A1. Mac OS では、DisplayLink ドライバーが正しく動作するために、ユーザーが「Screen Recording」を許可する必要があります。ただし、DisplayLink マネージャーは、wavlink および displaylink/synaptics に情報を送信しません。心配しないでください。

Q2. ドッキングが接続されているときに、Apple TV、Hulu、Netflix が再生できないのはなぜですか？

A2. ドッキングは HDCP をサポートしていないため、ドッキングが接続されているときは、Apple TV、Hulu、Netflix などの保護されたコンテンツを再生できません。これは予想どおりです。これらのビデオを再生するときは、ドッキングを取り外してください。または、Chrome ブラウザーを使用してこれらのビデオを視聴し、ハードウェアアクセラレーションを無効にすることもできます。

GNU 一般公衆利用許諾契約書

本製品には、第三者によって開発されたソフトウェアコードが含まれています。これらのソフトウェアコードには、GNU 一般公衆利用許諾 (GPL) が適用されます。Version 2, 1991 年 6 月または GNU 劣等一般公衆利用許諾契約書 (LGPL), Version 2.1, 1999 年 2 月のいずれかに従います。GPL または LGPL の条件に従って、複製、頒布、改変することができます。GNU 一般公衆利用許諾契約書 (GPL) の下での追加のソースコード・ファイルの提供を希望される場合は、これらの事項についてご連絡ください。私たちは GNU 一般公衆利用許諾契約書 (GPL) の要件を満たすことを約束します。対応するソフトウェアとライセンスを入手するために対応するソフトウェアとライセンスを入手してください。ご連絡先 (住所) と製品コードをお知らせください。ソフトウェアとライセンスを含むソフトウェアパッケージを無料でお送りします。各プログラムは、市場性または特定の目的への適合性についての黙示の保証も含め、いかなる保証もなしに配布されます。詳細については、GNU 一般公衆利用許諾契約書のウェブサイトを参照してください。

<http://www.gnu.org/licenses/old-licenses/lgpl-2.0.html>

<http://www.gnu.org/licenses/gpl.html>

WEEE 指令および製品廃棄



耐用年数が過ぎた、この製品を家庭用または一般的な廃棄物として扱うべきではありません。それは電気および電子機器のリサイクルのために、該当する回収場所に引き渡すか処分のためにサプライヤに返却する必要があります。

助けが必要ですか？

いつでもご対応させていただきます！



オンラインサポート: wavlink.com

月曜日から金曜日の午前8時30分から午後5時30分
まで利用可能(UTC+8)



supportjp@wavlink.com

月曜日から金曜日の午前8時30分から午後5時30分
まで利用可能(UTC+8)



+1 8889730883 (米国現地)

月曜日から金曜日の午前 9 時から午後 10 時
(UTC-5)

www.wavlink.com



**WAVLINK 製品をお買い上げいただき、
誠にありがとうございます。**