

WAVLINK

see the world

GUIDA RAPIDA ALL'USO

Stazione di Docking Universale Dual 8K
/Quintuple 4K con caricamento PD 100W in ingresso



www.wavlink.com/en_us/WL-UG75PD5-3H2D

Scannerizzare il codice QR o caricare il link
per la Guida rapida e il download del driver

WL-UG75PD5-3H2D



WAVLINK (@WavlinkOfficial)
WAVLINK SUPPORT (@WavlinkTechSupport)

Istruzioni di Sicurezza

Leggere sempre attentamente le istruzioni di sicurezza.

Conservare questa Guida Rapida per riferimento futuro.

Tenere l'attrezzatura lontana dall'umidità.

Se si verifica una delle seguenti situazioni, far controllare l'attrezzatura da un tecnico:

- L'attrezzatura è stata esposta all'umidità.
- L'attrezzatura è caduta e danneggiata.
- L'attrezzatura presenta segni evidenti di rottura.
- L'attrezzatura non funziona correttamente o non si riesce a farla funzionare secondo la Guida Rapida.

Dichiarazione di Copyright

Nessuna parte di questa pubblicazione può essere riprodotta in alcuna forma senza il previo consenso scritto.

Altri marchi o nomi di prodotti menzionati qui sono marchi commerciali o marchi registrati delle rispettive aziende.

Avvertenza legale

Le informazioni contenute in questo documento sono soggette a modifiche senza preavviso. Il produttore non fornisce rappresentazioni o garanzie (impliciti o altrimenti) riguardo all'accuratezza e completezza di questo documento e non sarà in nessun caso responsabile per eventuali perdite di profitto o danni commerciali, inclusi ma non limitati a danni speciali, incidentali, consequenziali o altri danni.

Direttiva WEEE e Smaltimento del Prodotto



Al termine della sua vita utile, questo prodotto non deve essere trattato come rifiuto domestico o generico. Deve essere consegnato al centro di raccolta per il riciclaggio di apparecchiature elettriche ed elettroniche o restituito al fornitore per lo smaltimento.

Nella scatola

- 1x Stazione di docking universale Dual 8K/Quintuple 4K
- 1x Cavo Type-C a Type-C da 10 Gbps con adattatore da Type-C a Type-A
- 1x Adattatore di alimentazione DC20V/6.5A
- 1x Cavo di alimentazione CA
- 1x Supporto per cavi
- 1x Guida Rapida all'Uso

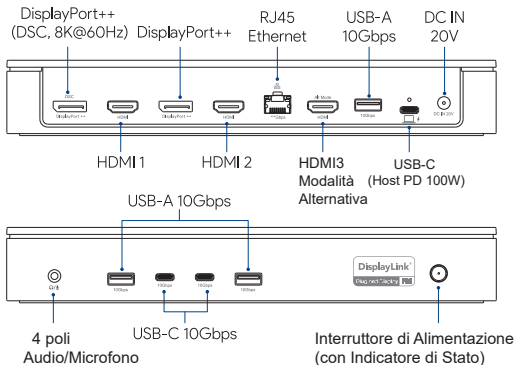
Requisiti di Sistema

- Microsoft Windows 10/11
- Apple Mac OS 11 o successivo

Specification

- 2 x porte DisplayPort 1.4 e 3 porte HDMI supportano fino a doppio 8K o quintuplo 4K display.
- 1 x porta Type-C UFP supporta la ricarica upstream PD100W per il laptop.
- 3 x porte USB3.1 Tipo-A (10G) estendono la connettività a più dispositivi USB.
- 2 x porte USB3.1 Tipo-C (10G) estendono la connettività a più dispositivi USB.
- 1 x porta Ethernet RJ45 supporta la trasmissione dati ad alta velocità.
- 1 x lucchetto Kensington per la sicurezza.
- 1 x porta combo Audio/Microfono.

Panoramica



Modello	Specifiche Ethernet
UG75PD5-3H2D5	5Gbps
UG75PD5-3H2D2	2.5Gbps
UG75PD5-3H2D1	1Gbps

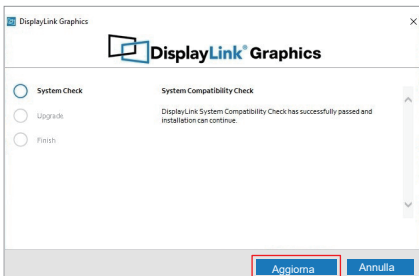
Installazione dei Driver

La stazione di docking si basa sulla tecnologia grafica USB DisplayLink che gestisce la funzione grafica. È necessario scaricare e installare il driver grafico DisplayLink per farlo funzionare, disponibile qui:

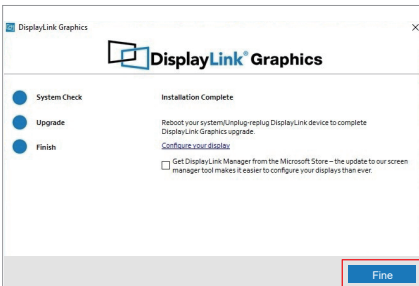
www.wavlink.com/en_us/WL-UG75PD5-3H2D o www.displaylink.com.

Per Windows

1. Trova la cartella scaricata e fai doppio clic sul file del driver appena scaricato.
2. Se non c'è alcun Driver DisplayLink nel tuo computer Windows, apri il file e segui la guida per installare il driver; se il tuo host Windows ha già installato il Driver, apri il file e fai clic su **"Aggiorna"**.

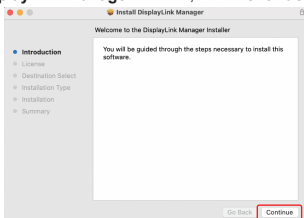


3. Attendi pazientemente il completamento dell'installazione. Dopo aver terminato l'installazione, clicca su **Fine**

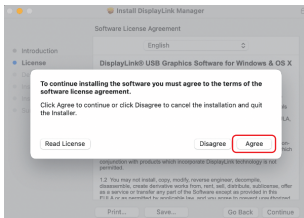
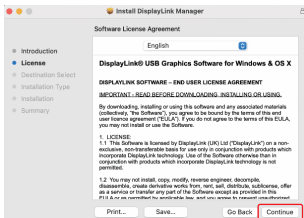


Per Mac

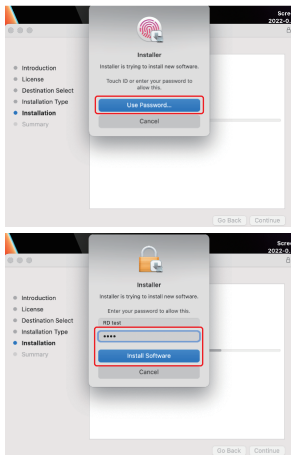
1. Double-click the driver file you just downloaded, navigate to the Install **DisplayLink Manager** window, click **Continue**.



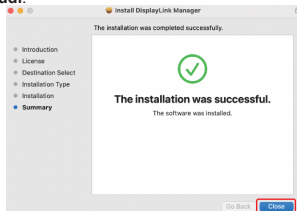
2. Fai clic su **Continua** alla finestra successiva, poi clicca su **Accetto**.



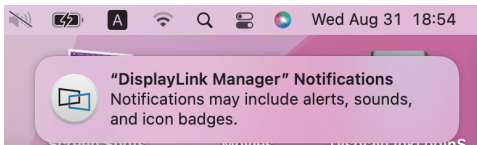
3. Se hai abilitato le notifiche da DisplayLink Manager, ti ricorderà di consentire la registrazione dello schermo quando rileva che questa autorizzazione manca.



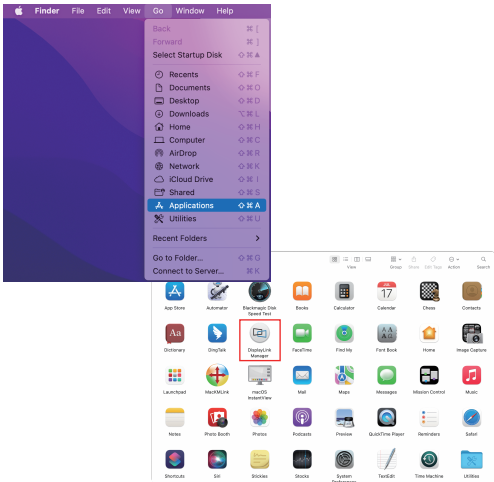
4. Attendi pazientemente che l'installazione sia completata, quindi fai clic su **Chiudi**.



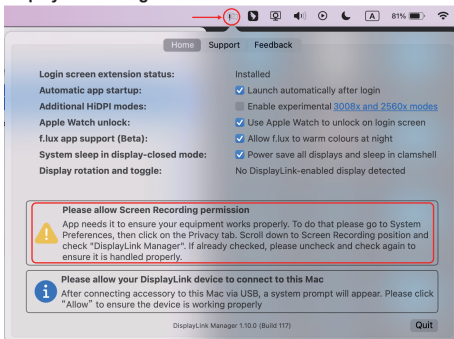
5. Se hai abilitato le notifiche da DisplayLink Manager, ti ricorderà di consentire la registrazione dello schermo quando rileva che questa autorizzazione manca.



6. Se non hai ricevuto la notifica da **DisplayLink Manager**, fai clic su **Vai** nella barra delle funzioni in alto a sinistra dello schermo, quindi seleziona **Applicazioni** e fai clic su **DisplayLink Manager**.




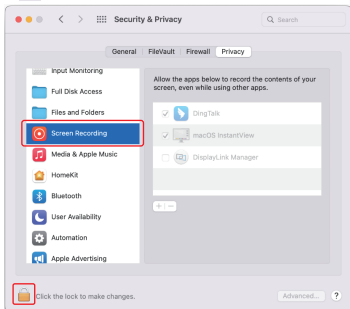
7. Fai clic sull'icona **DisplayLink Graphics** nella barra delle funzioni in alto a destra dello schermo e la notifica apparirà anche nella finestra di DisplayLink Manager. Viene trovato un avviso qui che dovresti consentire il permesso di registrazione dello schermo per DisplayLink Manager.



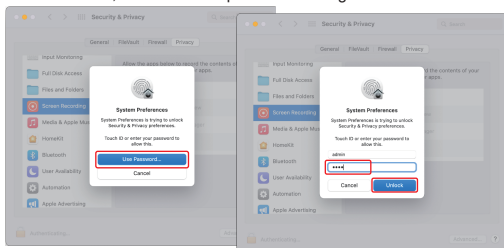
8. Fai clic sull'icona **Apple** → **Preferenze di Sistema**, quindi fai doppio clic su **Sicurezza e Privacy**.



9. Abilita la Registrazione dello Schermo per consentire all'applicazione DisplayLink Manager di catturare i pixel e inviarli al tuo periferico USB:
- 9.1 Seleziona **Registrazione dello Schermo** nella scheda **Privacy**.
- 9.2 Fai clic  sull'icona in basso a sinistra della finestra per sbloccare.

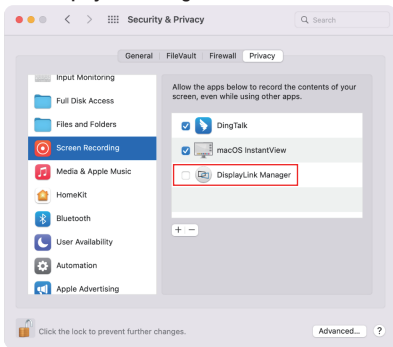


10. Quando compare la piccola finestra, scegli una password o utilizza l'impronta digitale per sbloccare.
- 10.1 Se utilizzi una password per sbloccare e fai clic su **Utilizza Password**, inserisci la tua password e scegli **Sblocca**.

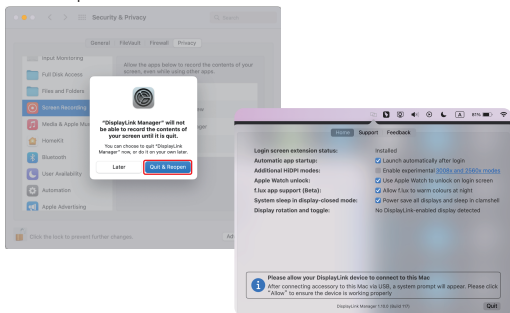


- 10.2 Se utilizzi l'impronta digitale per sbloccare, passerà direttamente al passaggio successivo.

11. Controlla **DisplayLink Manager** nell'elenco a destra.



12. Clicca su **Esci e Riapri** per riavviare il driver, quindi puoi fare clic sull'icona **DisplayLink Graphics** nella barra delle funzioni in alto a destra dello schermo per verificare se l'avviso è stato rimosso e se il driver può funzionare correttamente.



Collegamento alla Docking Station

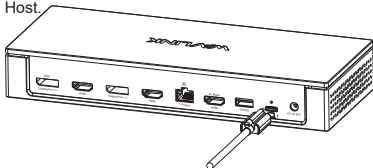
I. Supporto per Cavi

Il supporto per cavi è progettato per fissare il cavo USB-C. Se sei preoccupato che il cavo USB-C possa allentarsi, segui i seguenti passaggi per installare il supporto per cavi sulla dock.

1. Inserisci il cavo nel supporto per cavi secondo la direzione delle frecce.

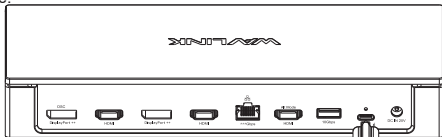


2. Allinea il bullone con il foro di fissaggio, quindi collegalo alla porta USB-C Host.



3. Stringi la vite sul supporto per cavi per fissare il cavo, puoi utilizzare un cacciavite come indicato, stringendo in senso orario o allentando e rimuovendo in senso antiorario.

Nota: Controlla la forza durante l'operazione per evitare danneggiare la vite.



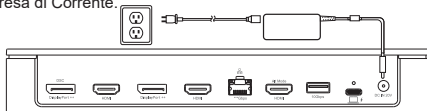
Nota:

Il supporto per cavi serve solo per fissare il cavo per evitare tocchi accidentali e allentamenti. Dopo averlo assemblato, non tirarlo con forza per evitare danni all'interfaccia. Segui le istruzioni sopra se devi smontarlo.



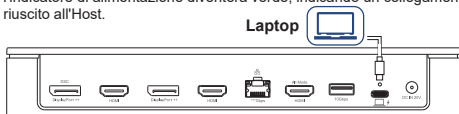
II. Accensione

1. Inserisci un'estremità dell'Adattatore di Alimentazione fornito nella porta DC IN 20V sulla Stazione di Docking.
2. Collega l'altra estremità dell'Adattatore di Alimentazione a una Presa di Corrente.



III. Collegamento all'Host

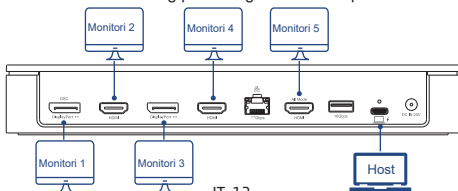
1. Utilizza il cavo USB-C fornito per collegare la porta USB-C Host sulla Stazione di Docking alla porta USB-A/USB-C/Thunderbolt sul tuo laptop.
2. L'interruttore di alimentazione sulla stazione di docking serve ad accendere/spegnere la dock. Nello stato iniziale, quando non c'è nessun host connesso, la luce indicatrice di alimentazione sulla stazione di docking sarà di colore rosso.
3. Dopo aver collegato con successo la stazione di docking al tuo laptop, l'indicatore di alimentazione diventerà verde, indicando un collegamento riuscito all'Host.



Assicurati che il cavo sia collegato saldamente e verifica che la stazione di docking sia correttamente connessa al tuo laptop per garantire un collegamento riuscito e il corretto funzionamento della stazione di docking.

IV. Collegamento ai Monitori

Questa stazione di docking può collegare fino a cinque monitor.



Oggetto	HDMI 1 Alt mode	HDMI 2	HDMI 3	DisplayPort++	DisplayPort++ DSC
Singolo Monitor	4K@60Hz	/	/	/	/
	/	4K@60Hz	/	/	/
	/	/	4K@60Hz	/	/
	/	/	/	4K@120Hz/8K@60Hz	/
	/	/	/	/	4K@144Hz/8K@60Hz
Doppio Monitor	4K@60Hz	4K@60Hz	/	/	/
	4K@60Hz	/	4K@60Hz	/	/
	4K@60Hz	/	/	8K@60Hz	/
	4K@60Hz	/	/	/	8K@60Hz
	/	4K@60Hz	4K@60Hz	/	/
	/	4K@60Hz	/	8K@60Hz	/
	/	4K@60Hz	/	/	8K@60Hz
	/	/	4K@60Hz	8K@60Hz	/
	/	/	4K@60Hz	/	8K@60Hz
Tripla Monitor	4K@60Hz	4K@60Hz	4K@60Hz	/	/
	4K@60Hz	4K@60Hz	/	8K@60Hz	/
	4K@60Hz	4K@60Hz	/	/	8K@60Hz
	4K@60Hz	/	4K@60Hz	8K@60Hz	/
	4K@60Hz	/	4K@60Hz	/	8K@60Hz
	4K@60Hz	/	/	4K@60Hz	8K@60Hz
	/	4K@60Hz	4K@60Hz	8K@60Hz	/
	/	4K@60Hz	4K@60Hz	/	8K@60Hz
	/	4K@60Hz	/	4K@60Hz	8K@60Hz
Quadruplo Monitor	4K@60Hz	4K@60Hz	4K@60Hz	4K@120Hz	/
	4K@60Hz	4K@60Hz	4K@60Hz	/	4K@144Hz
	4K@60Hz	4K@60Hz	/	4K@120Hz	4K@144Hz
	4K@60Hz	/	4K@60Hz	4K@120Hz	4K@144Hz
	/	4K@60Hz	4K@60Hz	4K@120Hz	4K@144Hz
	/	/	4K@60Hz	4K@60Hz	8K@60Hz
	/	/	4K@60Hz	4K@60Hz	8K@60Hz
	/	/	4K@60Hz	4K@60Hz	8K@60Hz
	/	/	4K@60Hz	4K@60Hz	8K@60Hz
Quintuplo Monitor	4K@60Hz	4K@60Hz	4K@60Hz	4K@120Hz	4K@144Hz

Nota :

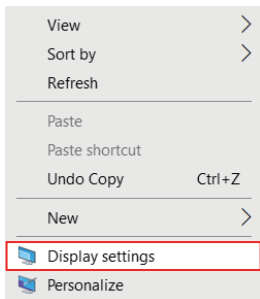
- Le risoluzioni e i refresh rate forniti sopra si basano sui test di fabbrica e rappresentano il valore massimo dalla porta USB3.1 Gen2 10Gbps dell'host, e possono variare a seconda delle specifiche dell'host e dei monitor come la porta USB per il trasferimento dati. GPU/CPU, software/hardware e così via.
- La porta USB-C del laptop dovrebbe supportare la modalità PD DP Alt Mode USD 3.0 piena funzionalità dati. Se la porta USB-C del laptop non supporta DP Alt Mode, allora la porta HDMI Alt Mode non può avere un'uscita video.
- Se la dock collega la porta USB-A del laptop, la porta HDMI Alt Mode non può avere un'uscita video, la porta HDMI Alt Mode supporta la risoluzione 4K@60Hz se la porta USB-C del laptop supporta DP1.4.
- Se la porta USB-C supporta DP 1.2, la porta HDMI Alt Mode ha solo un'uscita video 4K@30Hz. Per le interfacce che non supportano DSC in DisplayPort++, 7680*4320@60Hz può essere raggiunto solo quando il segnale di uscita è impostato su YUV 4.2:0 e la modalità HDR è disabilitata.

Impostazioni Modalità Display

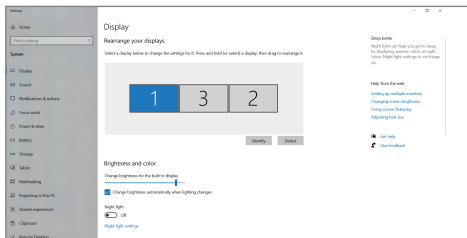
Prima di configurare le impostazioni, assicurati che questa stazione di docking sia stata collegata correttamente al tuo laptop e ai monitor.

Per Windows

1. Fare clic destro → Impostazioni Display.

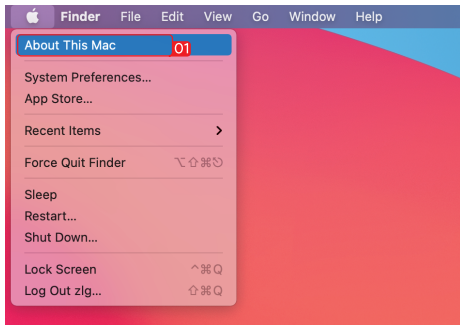


2. In **"Display"**, è possibile sfruttare diverse operazioni come duplicare, estendere e ruotare sui monitor.

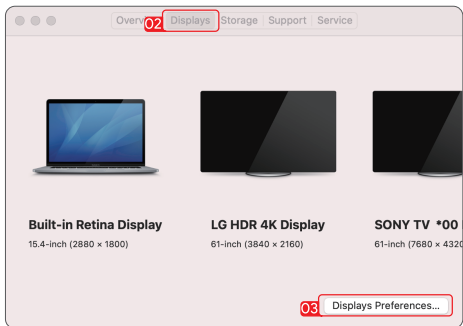


Per Mac OS X 12 o Inferiore

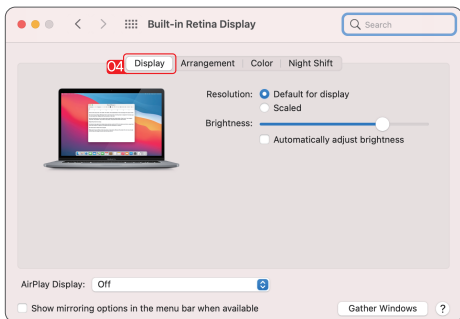
1. Clicca sull'icona Apple - Informazioni su questo Mac.



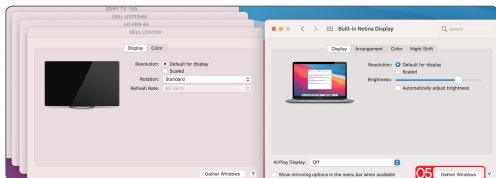
2. Fai clic su Schermi - Preferenze Schermo.



3. Seleziona **"Display"** dalla lista e potrai godere di diverse operazioni di duplicazione, espansione e rotazione sui tuoi monitor.

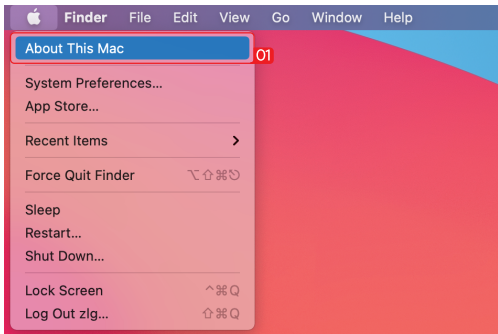


4. Oppure clicca su **"Riunisci finestre"** per radunare tutti i display connessi e creare impostazioni separate.



Per Mac OS X 13

1. Fare clic sull'icona Apple → Informazioni su questo Mac.



2. Fare clic su "Altre informazioni..."

3. Seleziona "Display" dalla lista, quindi puoi godere di diverse operazioni di duplicazione, estensione e rotazione sui tuoi monitor.



Q1. Perché, quando installo l'applicazione sul mio MacBook, l'app richiede il permesso di registrare lo schermo?

A1. MacOS richiede all'utente di concedere il permesso di "Registrazione dello Schermo" affinché il driver DisplayLink funzioni correttamente. Tuttavia, il DisplayLink Manager non invierà alcuna informazione a wavlink e displaylink/synaptics. Non preoccuparti per questo.

Q2. Perché Apple TV, Hulu, Netflix non possono essere riprodotti quando la docking è collegata?

A2. La docking potrebbe non supportare l'HDCP, quindi i contenuti protetti come Apple TV, Hulu, Netflix potrebbero non essere riprodotti quando la docking è collegata. È normale. Ti preghiamo di scollegare la docking quando riproduci questi video. Oppure potresti provare a utilizzare il browser Chrome per guardare questi video e disabilitare l'Accelerazione Hardware.

Avviso di licenza pubblica generale GNU

Questo prodotto include codici software sviluppati da terze parti. Questi codici software sono soggetti sia alla GNU General Public License (GPL), Versione 2, giugno 1991 o alla GNU Lesser General Public License (LGPL), Versione 2.1, febbraio 1999. Puoi copiare, distribuire e/o modificare in conformità con i termini e le condizioni di GPL o LGPL. Il codice sorgente dovrebbe essere completo. Se desideri che ti forniamo ulteriori file del codice sorgente sotto la GNU General Public License (GPL), ti preghiamo di contattarci in merito a queste questioni. Siamo impegnati a rispettare i requisiti della GNU General Public License (GPL). Ti invitiamo a contattare il nostro ufficio locale per ottenere il software e le relative licenze corrispondenti. Per favore, informaci dei tuoi dettagli di contatto (indirizzo completo) e del codice prodotto. Ti invieremo un pacchetto software con il software e la licenza gratuitamente. I rispettivi programmi sono distribuiti **SENZA ALCUNA GARANZIA**, nemmeno la garanzia implicita di **COMMERCIALIZZAZIONE o IDONEITÀ PER UNO SCOPO PARTICOLARE**. Si prega di consultare il sito web della GNU General Public License per ulteriori informazioni.

Direttiva WEEE e Smaltimento del Prodotto



Al termine della sua vita utile, questo prodotto non deve essere trattato come rifiuto domestico o generico. Deve essere consegnato al centro di raccolta per il riciclaggio di apparecchiature elettriche ed elettroniche o restituito al fornitore per lo smaltimento.

Serve aiuto?

Siamo qui per voi!



Assistenza online: [wavlink.com](https://www.wavlink.com)

Disponibile dal lunedì al venerdì dalle 8:30 alle 17:30 (UTC+8)



support@wavlink.com

Disponibile dal lunedì al venerdì dalle 8:30 alle 17:30 (UTC+8)



+1 8889730883 (locale negli Stati Uniti)

Lun-Ven 9:00 - 22:00 (UTC-5)

www.wavlink.com



**Grazie per aver acquistato
un prodotto WAVLINK!**