



see the world

GUIDE DE DÉMARRAGE RAPIDE

Station d'accueil universelle double 8K/quintuple 4K avec charge PD 100W en amont



www.wavlink.com/en_us/WL-UG75PD5-3H2D

Scannez le code QR ou chargez le lien pour télécharger le guide de démarrage rapide et le pilote

WL-UG75PD5-3H2D



WAVLINK (@WavlinkOfficial)
WAVLINK SUPPORT (@WavlinkTechSupport)

Instructions de sécurité

Lisez toujours attentivement les instructions de sécurité.

Conservez ce Guide de Démarrage Rapide pour référence future.

Gardez cet équipement à l'abri de l'humidité.

Si l'une des situations suivantes se produit, faites vérifier

l'équipement par un technicien de service :

- L'équipement a été exposé à l'humidité.
- L'équipement est tombé et endommagé.
- L'équipement présente des signes évidents de cassure.
- L'équipement ne fonctionne pas correctement ou vous ne parvenez pas à le faire fonctionner conformément au Guide de Démarrage Rapide.

Déclaration de droits d'auteur

Aucune partie de cette publication ne peut être reproduite sous quelque forme que ce soit sans la permission écrite préalable.

Les autres marques commerciales ou noms de marque mentionnés ici sont des marques commerciales ou des marques déposées de leurs sociétés respectives.

Avis de non-responsabilité

Les informations contenues dans ce document sont susceptibles d'être modifiées sans préavis. Le fabricant ne fait aucune représentation ou garantie (implicite ou autre) concernant l'exactitude et l'exhaustivité de ce document et ne pourra en aucun cas être tenu responsable de toute perte de profit ou de tout dommage commercial, y compris, mais sans s'y limiter, des dommages spéciaux, accessoires, consécutifs ou autres.

Directive DEEE et élimination des produits



À la fin de sa durée de vie, ce produit ne doit pas être traité comme un déchet ménager ou général. Il doit être remis au point de collecte approprié pour le recyclage des équipements électriques et électroniques, ou renvoyé au fournisseur pour être éliminé.

Dans la boîte

- 1 x station d'accueil universelle double 8K/quintuple 4K
- 1 x câble Type-C vers Type-C 10 Gbps avec adaptateur Type-C vers Type-A
- 1 x adaptateur secteur DC20V/6,5A
- 1 x câble d'alimentation secteur
- 1 x support de câble
- 1 x Guide de Démarrage Rapide

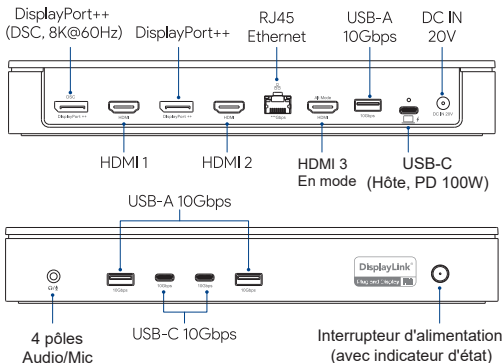
Configuration requise

- Microsoft Windows 10/11
- Apple Mac OS 11 ou ultérieur

Spécifications

- 2 x ports DisplayPort1.4 et 3 ports HDMI prennent en charge un affichage double 8K maximal ou quintuple 4K.
- 1 x port Type-C UFP prend en charge la charge ascendante PD100W pour l'ordinateur portable.
- 3 x ports USB3.1 Type-A (10G) offrent une connectivité supplémentaire aux périphériques USB.
- 2 x ports USB3.1 Type-C (10G) offrent une connectivité supplémentaire aux périphériques USB.
- 1 x port Ethernet RJ45 prend en charge la transmission de données à haut débit.
- 1 x port de verrouillage Kensington pour la sécurité.
- 1 x port Audio/Microphone combo.

Vue d'ensemble



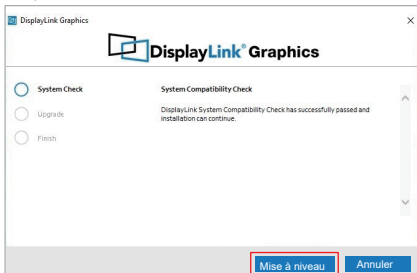
Modèle	Spécifications Ethernet
UG75PD5-3H2D5	5Gbps
UG75PD5-3H2D2	2.5Gbps
UG75PD5-3H2D1	1Gbps

Installation du pilote

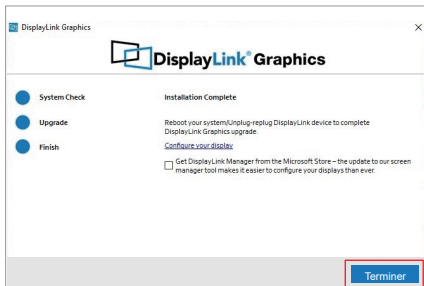
La station d'accueil est basée sur la technologie graphique USB DisplayLink qui gère la fonction graphique. Il est nécessaire de télécharger et installer le pilote graphique DisplayLink pour la faire fonctionner, disponible ici: www.wavlink.com/en_us/WL-UG75PD5-3H2D ou www.displaylink.com.

Pour Windows

1. Localisez le dossier téléchargé et double-cliquez sur le fichier du pilote que vous venez de télécharger.
2. S'il n'y a pas de pilote DisplayLink sur votre ordinateur Windows, ouvrez le fichier, puis suivez le guide pour installer le pilote ; Si le pilote a déjà été installé sur votre hôte Windows, ouvrez le fichier, puis cliquez sur **Mise à niveau**.

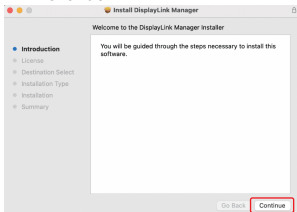


3. Veuillez patienter jusqu'à la fin de l'installation. Après avoir terminé l'installation, cliquez sur **Terminer**.

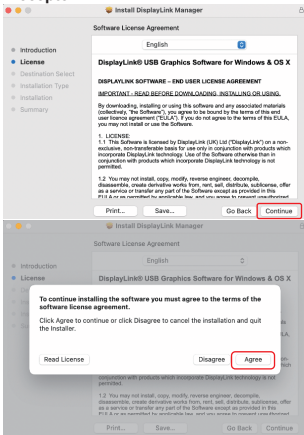


Pour Mac

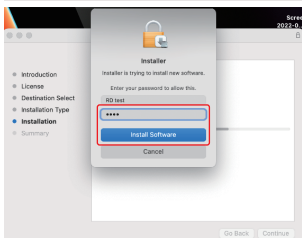
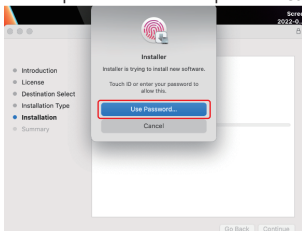
1. Double-cliquez sur le fichier du pilote que vous venez de télécharger, accédez à la fenêtre Installer **DisplayLink Manager**, puis cliquez sur **Continuer**.



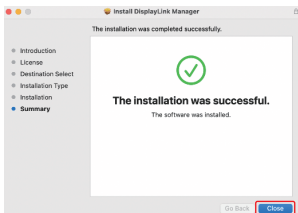
2. Cliquez sur **Continuer** pour passer à la fenêtre suivante, puis cliquez sur **Accepter**.



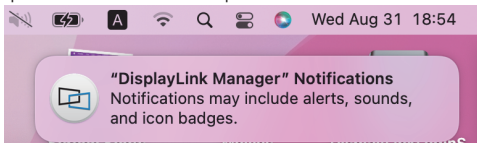
3. Cliquez sur **Installer** et choisissez **Utiliser le mot de passe..** puis saisissez le mot de passe de l'écran et cliquez sur **Installer le logiciel.**



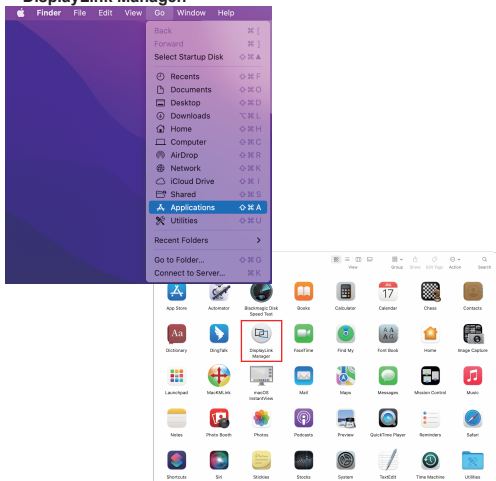
4. Veuillez patienter jusqu'à ce que l'installation soit terminée, puis cliquez sur **Fermer.**



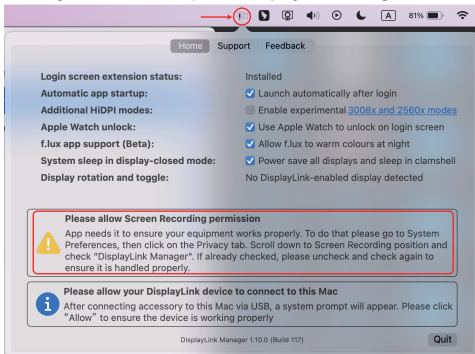
5. Si vous avez activé les notifications de DisplayLink Manager, il vous rappellera d'autoriser l'enregistrement de l'écran lorsqu'il détecte que cette autorisation est manquante.



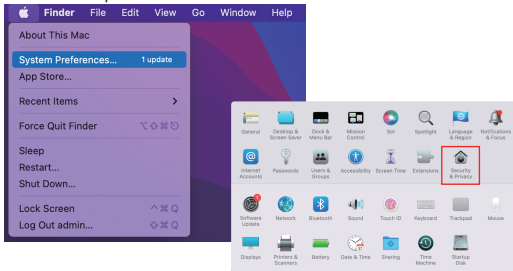
6. Si vous n'avez pas reçu la notification de **DisplayLink Manager**, veuillez cliquer sur **Aller** dans la barre de fonctions en haut à gauche de l'écran, puis sélectionnez **Applications** et cliquez sur **DisplayLink Manager**.



7. Cliquez sur l'icône **DisplayLink Graphics** dans la barre de fonctions en haut à droite de l'écran, et la notification apparaîtra également dans la fenêtre du gestionnaire DisplayLink. Si un avertissement est présent, vous devriez autoriser l'autorisation d'enregistrement d'écran pour le **DisplayLink Manager**




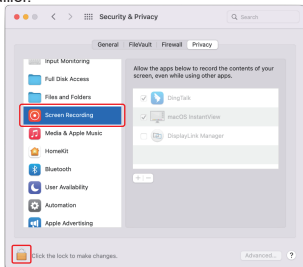
8. Cliquez sur l'icône **Apple** → **Préférences Système**, puis double-cliquez sur **Sécurité et Confidentialité**.



9. Autorisez **l'enregistrement de l'écran** pour permettre à **l'application DisplayLink Manager** de capturer les pixels et de les envoyer à votre périphérique USB :

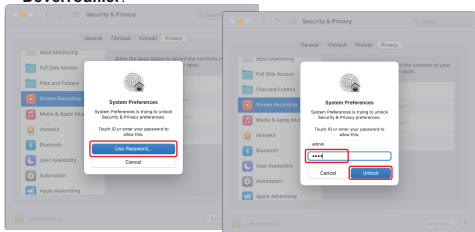
9.1 Sélectionnez **Enregistrement de l'écran** dans l'onglet **Confidentialité**.

9.2 Cliquez sur  l'icône en bas à gauche de la fenêtre pour déverrouiller.



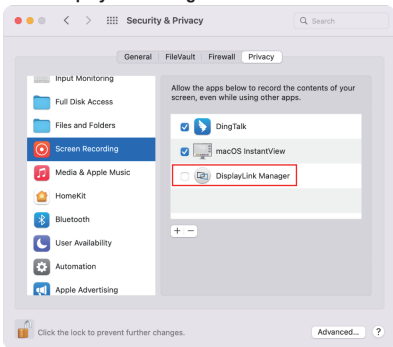
10. Lorsque la petite fenêtre s'ouvre, choisissez un mot de passe ou utilisez votre empreinte digitale pour déverrouiller.

10.1 Si vous utilisez un mot de passe pour déverrouiller et cliquez sur **Utiliser le mot de passe**, entrez votre mot de passe et choisissez **Déverrouiller**.

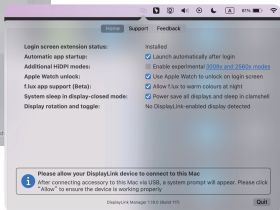
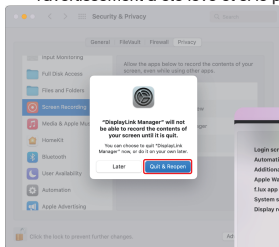


10.2 Si vous utilisez l'empreinte digitale pour déverrouiller, il passera directement à l'étape suivante.

11. Vérifiez le **DisplayLink Manager** dans la liste à droite.



12. Cliquez sur **Quitter et relancer** pour redémarrer le pilote, puis vous pouvez cliquer sur l'icône **DisplayLink Graphics** dans la barre de fonctions en haut à droite de l'écran pour vérifier si l'avertissement a été levé et si le pilote fonctionne correctement.



Connexion à la station d'accueil

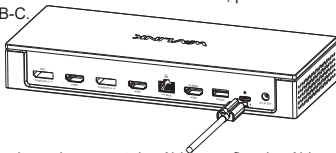
I. Support de câble

Le support de câble est conçu pour maintenir le câble USB-C en place. Si vous craignez que le câble USB-C ne se desserre, veuillez suivre les étapes suivantes pour installer le support de câble sur la station d'accueil.

1. Insérez le câble dans le support de câble selon la direction indiquée par la flèche.

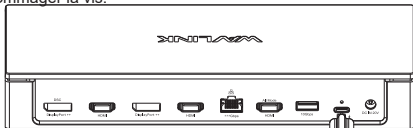


2. Alignez le boulon avec le trou de fixation, puis connectez-le au port hôte USB-C.



3. Serrez la vis sur le support de câble pour fixer le câble, vous pouvez utiliser un tournevis comme indiqué, serrez dans le sens des aiguilles d'une montre ou desserrez et retirez dans le sens inverse des aiguilles d'une montre.

Remarque : contrôlez la force pendant l'opération pour éviter d'endommager la vis.



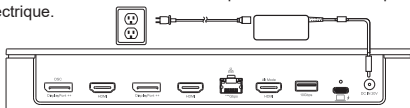
Remarque :

Le support de câble est simplement utilisé pour fixer le câble afin d'éviter les contacts accidentels et le desserrage. Après l'avoir assemblé, veuillez ne pas tirer fort dessus pour éviter d'endommager l'interface. Veuillez suivre les instructions ci-dessus si vous devez le désassembler.



II. Mise sous tension

1. Branchez une extrémité de l'Adaptateur secteur fourni dans le port DC IN 20V sur la station d'accueil.
2. Branchez l'autre extrémité de l'Adaptateur secteur à une prise électrique.



III. Connexion à l'hôte

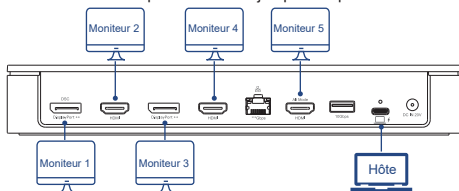
1. Utilisez le câble USB-C fourni pour connecter le port USB-C Host de la station d'accueil au port USB-A/USB-C/Thunderbolt de votre ordinateur portable.
2. L'interrupteur d'alimentation sur la station d'accueil est utilisé pour allumer/éteindre la station d'accueil. À l'état initial, lorsque aucun hôte n'est connecté, le voyant lumineux d'alimentation sur la station d'accueil affichera rouge.
3. Après avoir connecté avec succès la station d'accueil à votre ordinateur portable, le voyant d'alimentation passera au vert, indiquant une connexion réussie à l'hôte.



Assurez-vous que le câble est correctement branché et vérifiez que la station d'accueil est correctement connectée à votre ordinateur portable pour garantir une connexion réussie et un fonctionnement normal de la station d'accueil.

IV. Connexion aux moniteurs

Cette station d'accueil peut connecter jusqu'à cinq moniteurs.



Article	HDMI 1 Alt mode	HDMI 2	HDMI 3	DisplayPort++	DisplayPort++ DSC
Affichage unique	4K@60Hz	/	/	/	/
	/	4K@60Hz	/	/	/
	/	/	4K@60Hz	/	/
	/	/	/	4K@120Hz/8K@60Hz	/
	/	/	/	/	4K@144Hz/8K@60Hz
Double affichage	4K@60Hz	4K@60Hz	/	/	/
	4K@60Hz	/	4K@60Hz	/	/
	4K@60Hz	/	/	8K@60Hz	/
	4K@60Hz	/	/	/	8K@60Hz
	/	4K@60Hz	4K@60Hz	/	/
	/	4K@60Hz	/	8K@60Hz	/
	/	4K@60Hz	/	/	8K@60Hz
	/	/	4K@60Hz	8K@60Hz	/
	/	/	4K@60Hz	/	8K@60Hz
Affichage triple	4K@60Hz	4K@60Hz	4K@60Hz	/	/
	4K@60Hz	4K@60Hz	/	8K@60Hz	/
	4K@60Hz	4K@60Hz	/	/	8K@60Hz
	4K@60Hz	/	4K@60Hz	8K@60Hz	/
	4K@60Hz	/	4K@60Hz	/	8K@60Hz
	4K@60Hz	/	/	4K@60Hz	8K@60Hz
	/	4K@60Hz	4K@60Hz	8K@60Hz	/
	/	4K@60Hz	4K@60Hz	/	8K@60Hz
	/	4K@60Hz	/	4K@60Hz	8K@60Hz
Affichage quadruple	4K@60Hz	4K@60Hz	4K@60Hz	4K@120Hz	/
	4K@60Hz	4K@60Hz	4K@60Hz	/	4K@144Hz
	4K@60Hz	4K@60Hz	/	4K@120Hz	4K@144Hz
	4K@60Hz	/	4K@60Hz	4K@120Hz	4K@144Hz
	/	4K@60Hz	4K@60Hz	4K@120Hz	4K@144Hz
Affichage quintuple	4K@60Hz	4K@60Hz	4K@60Hz	4K@120Hz	4K@144Hz

Remarque :

• La résolution et la fréquence de rafraîchissement fournies ci-dessus sont basées sur des tests en usine et représentent la valeur maximale du port USB3.1 Gen2 10 Gbps de l'hôte, et peuvent varier en fonction des spécifications de l'hôte et des moniteurs telles que le port USB pour le transfert de données, la GPU/CPU, les logiciels/matériels, etc.

• Le port USB-C de l'ordinateur portable doit prendre en charge le mode PD DP Alt Mode USD 3.0 en pleine fonction. Si le port USB-C de l'ordinateur portable ne prend pas en charge le mode DP Alt, alors le port HDMI Alt Mode ne peut pas avoir de sortie d'affichage.

• Si la station d'accueil est connectée au port USB-A de l'ordinateur portable, le port mode Alt HDMI ne peut pas avoir de sortie d'affichage. Le port HDMI Alt Mode prend en charge une résolution de 4K@60Hz si le port USB-C de l'ordinateur portable prend en charge le DP1.4.

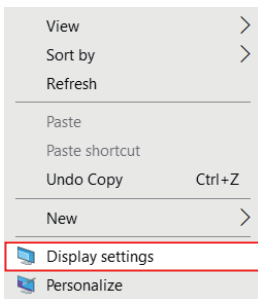
• Si le port USB-C prend en charge le DP 1.2, le mode Alt HDMI n'a qu'une sortie d'affichage de 4K@30Hz. Pour les interfaces qui ne prennent pas en charge le DSC dans DisplayPort++, une résolution de 7680*4320@60 Hz ne peut être atteinte que lorsque le signal de sortie est réglé sur YUV 4:2:0 et le mode HDR est désactivé.

Paramètres du mode d'affichage

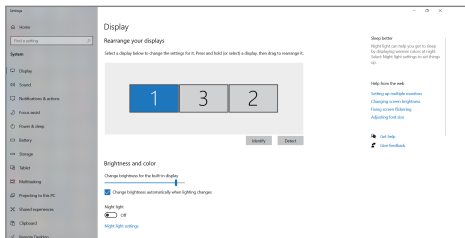
Avant de configurer les paramètres, assurez-vous que cette station d'accueil est correctement connectée à votre ordinateur portable et à vos moniteurs.

Pour Windows

1. Clic droit → Paramètres d'affichage.

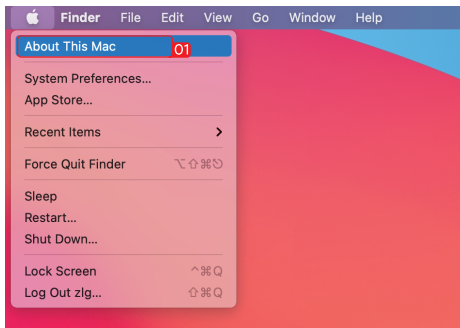


2. Dans "**Affichage**", vous pouvez profiter de différentes opérations telles que dupliquer, étendre et faire pivoter sur vos moniteurs.

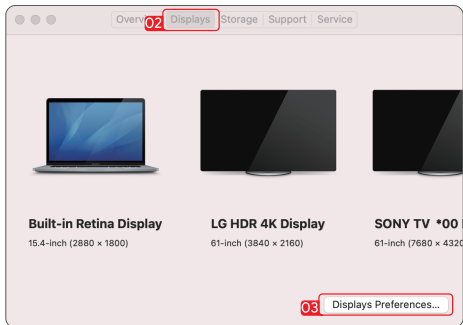


Pour Mac OS X12 ou inférieur

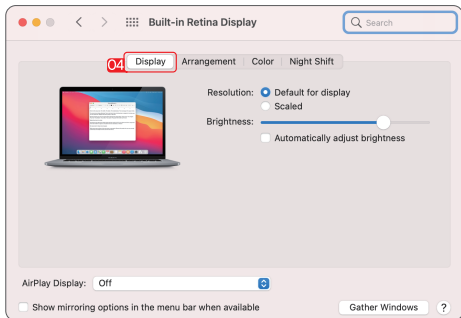
1. Cliquez sur l'icône Apple → À propos de ce Mac



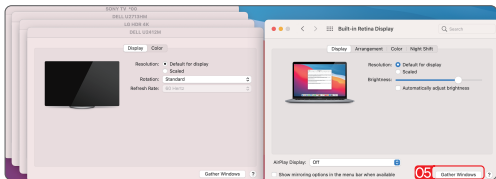
2. Cliquez sur Affichages → Préférences d'affichage



3. Sélectionnez "**Affichage**" dans la liste, puis vous pouvez profiter de différentes opérations de duplication, d'extension et de rotation sur vos moniteurs.

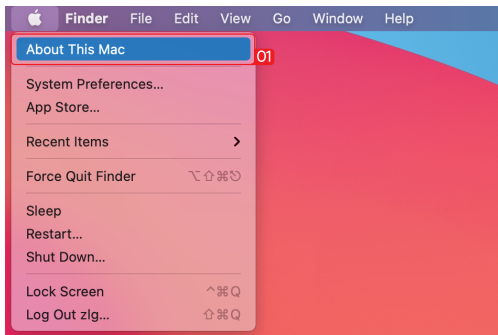


4. Ou cliquez sur "**Rassembler les fenêtres**" pour regrouper tous les affichages connectés et effectuer des réglages séparés.



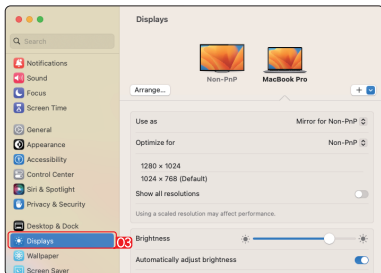
Pour Mac OS X13

1. Cliquez sur l'icône Apple → À propos de ce Mac.



2. Cliquez sur **"Plus d'infos..."**

3. Sélectionnez **"Affichages"** dans la liste, puis vous pouvez profiter de différentes opérations de duplication, d'extension et de rotation sur vos moniteurs.



FAQ

Q1. Pourquoi, lors de l'installation de l'application sur mon MacBook, l'application souhaite-t-elle enregistrer mon écran ?

A1. Mac OS demande à l'utilisateur d'autoriser l'enregistrement de l'écran pour que le pilote DisplayLink fonctionne correctement. Cependant, le gestionnaire DisplayLink ne transmettra aucune information à Wavlink et à DisplayLink/Synaptics. Veuillez ne pas vous inquiéter à ce sujet.

Q2. Pourquoi l'Apple TV, Hulu, Netflix ne peuvent-ils pas être lus lorsque la station d'accueil est connectée ?

A2. La station d'accueil ne prend pas en charge le HDCP, donc les contenus protégés tels que l'Apple TV, Hulu, Netflix ne peuvent pas être lus lorsque la station d'accueil est connectée. C'est normal. Veuillez débrancher la également essayer d'accueil lorsque vous regardez ces vidéos. Vous pouvez également essayer d'utiliser le navigateur Chrome pour regarder ces vidéos et désactiver l'accélération matérielle.

Avis de licence publique générale GNU

Ce produit comprend des codes logiciels développés par des tiers. Ces codes logiciels sont soumis soit à la Licence Publique Générale GNU (GPL), Version 2, Juin 1991, soit à la Licence Publique Générale Restreinte GNU (LGPL), Version 2.1, Février 1999. Vous pouvez copier, distribuer et/ou modifier ces codes conformément aux termes et conditions de la GPL ou de la LGPL. Le code source doit être complet. Si vous souhaitez que nous vous fournissions d'autres fichiers source supplémentaires sous licence GNU General Public License (GPL), veuillez nous contacter à ce sujet. Nous nous engageons à respecter les exigences de la Licence Publique Générale GNU (GPL). N'hésitez pas à contacter notre bureau local pour obtenir le logiciel correspondant et les licences. Veuillez nous informer de vos coordonnées complètes (adresse complète) et du code produit. Nous vous enverrons gratuitement un package logiciel avec les logiciels et les licences. Les programmes respectifs sont distribués SANS AUCUNE GARANTIE, même sans garantie implicite de QUALITÉ MARCHANDE ou d'ADAPTATION À UN USAGE PARTICULIER. Veuillez consulter le site web de la Licence Publique Générale GNU pour plus d'informations.

Directive WEEE et élimination des produits



À la fin de sa durée de vie, ce produit ne doit pas être traité comme un déchet ménager ou général. Il doit être remis au point de collecte approprié pour le recyclage des équipements électriques et électroniques, ou renvoyé au fournisseur pour être éliminé.

Besoin d'aide ?

Nous sommes là pour vous !



Assistance en ligne : wavlink.com

Disponible du lundi au vendredi de 8h30 à 17h30 (UTC+8)



support@wavlink.com

Disponible du lundi au vendredi de 8h30 à 17h30 (UTC+8)



+1 8889730883 (Numéro local aux États-Unis)

du lundi au vendredi de 9h00 à 22h00 (UTC-5)

www.wavlink.com



**Merci d'avoir acheté
un produit WAVLINK !**