

# WAVLINK

see the world

## Guía de Inicio Rápido

Estación de Acoplamiento Universal Dual 8K  
/Quíntuple 4K con Carga PD de 100W Aguas Arriba



[www.wavlink.com/en\\_us/WL-UG75PD5-3H2D](http://www.wavlink.com/en_us/WL-UG75PD5-3H2D)

Escanee el código QR o cargue el enlace para  
la Guía de Inicio Rápido y descargar controladores

**WL-UG75PD5-3H2D**



WAVLINK (@WavlinkOfficial)  
WAVLINK SUPPORT (@WavlinkTechSupport)

## Instrucciones de Seguridad

Siempre lee cuidadosamente las instrucciones de seguridad.

Guarda esta Guía de Inicio Rápido para futuras referencias.

Mantén este equipo alejado de la humedad.

Si se presenta alguna de las siguientes situaciones, haz que el equipo sea revisado por un técnico de servicio:

- El equipo ha estado expuesto a la humedad.
- El equipo ha sido golpeado y dañado.
- El equipo tiene signos evidentes de rotura.
- El equipo no ha estado funcionando correctamente o no puedes hacerlo funcionar según la Guía de Inicio Rápido.

## Declaración de Derechos de Autor

Ninguna parte de esta publicación puede ser reproducida en ninguna forma por ningún medio sin el permiso previo por escrito.

Otras marcas comerciales o nombres de marcas mencionados aquí son marcas comerciales o marcas registradas de sus respectivas compañías.

## Descargo de responsabilidad

La información en este documento está sujeta a cambios sin previo aviso. El fabricante no realiza ninguna representación o garantía (implícita o de otro tipo) con respecto a la precisión y completitud de este documento y en ningún caso será responsable de ninguna pérdida de beneficios o daños comerciales, incluidos, entre otros, daños especiales, incidentales, consecuentes u otros daños.

### Directiva WEEE y eliminación de productos



Al final de su vida útil, este producto no debe tratarse como residuo doméstico o general. Debe ser entregado en el punto de recogida correspondiente para el reciclaje de equipos eléctricos y electrónicos, o devuelto al proveedor para su eliminación adecuada.

## En la caja

- 1x Estación de acoplamiento Universal Dual 8K/Quíntuple 4K
- 1x Cable Tipo-C a Tipo-C de 10 Gbps con Adaptador de Tipo-C a Tipo-A
- 1x Adaptador de corriente DC20V/6.5A
- 1x Cable de corriente alterna
- 1x Soporte para cables
- 1x Guía de Inicio Rápido

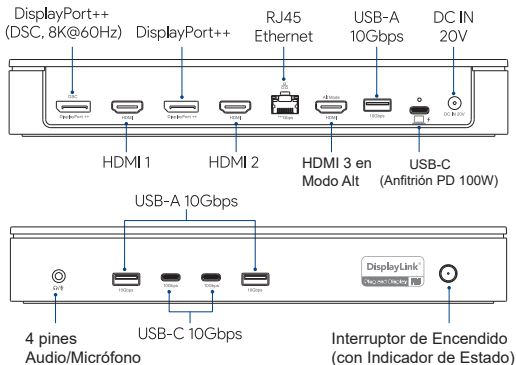
## Requisitos del Sistema

- Microsoft Windows 10/11
- Apple Mac OS 11 o superior

## Especificaciones

- 2 x Puertos DisplayPort1.4 y 3 x puertos HDMI admiten hasta dos pantallas de 8K duales o cinco pantallas de 4K.
- 1 x Puerto Tipo-C UFP admite carga ascendente PD100W para computadora portátil.
- 3 x Puertos USB 3.1 Tipo-A (10G) amplían la conectividad con dispositivos USB.
- 2 x Puertos USB 3.1 Tipo-C (10G) amplían la conectividad con dispositivos USB.
- 1 x Puerto Ethernet RJ45 que soporta transmisión de datos de alta velocidad.
- 1 x Cerradura Kensington para seguridad.
- 1 x Puerto de Audio/Micrófono combinado.

## Visión general



Modelo	Especificación de Ethernet
UG75PD5-3H2D5	5Gbps
UG75PD5-3H2D2	2.5Gbps
UG75PD5-3H2D1	1Gbps

## Instalación de Controladores

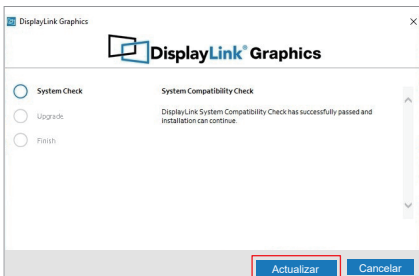
La estación de acoplamiento está basada en la tecnología gráfica USB de DisplayLink que gestiona la función gráfica. Requiere descargar e instalar el controlador gráfico de DisplayLink para que funcione, que se encuentra aquí:

[www.wavlink.com/en\\_us/WL-UG75PD5-3H2D](http://www.wavlink.com/en_us/WL-UG75PD5-3H2D) o [www.displaylink.com](http://www.displaylink.com).

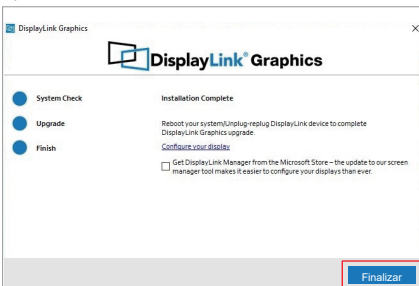


## Para Windows

1. Localiza la carpeta descargada y haz doble clic en el archivo del controlador que acabas de descargar.
2. Si no hay un controlador de DisplayLink en tu computadora con Windows, abre el archivo y sigue la guía para instalar el controlador; si tu computadora Windows ya tiene instalado el controlador, abre el archivo y luego haz clic en **Actualizar**.

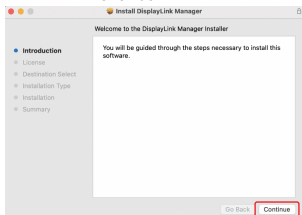


3. Por favor, espera pacientemente a que la instalación se complete. Después de terminar la instalación, haz clic en **Finalizar**.

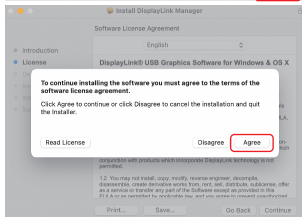
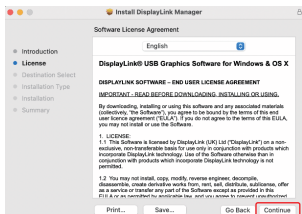


## Para Mac

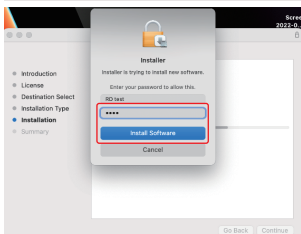
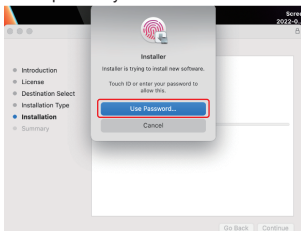
1. Haz doble clic en el archivo del controlador que acabas de descargar, navega hasta la ventana de Instalación del **DisplayLink Manager** y haz clic en **Continuar**.



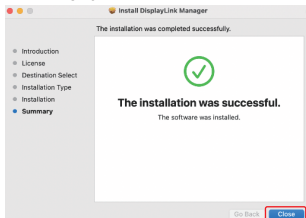
2. Haz clic en **Continuar** en la siguiente ventana, luego haz clic en **Aceptar**.



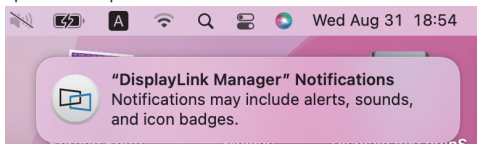
3. Haz clic en **Instalar** y elige **Usar Contraseña...**, luego ingresa la contraseña de la pantalla y haz clic en **Instalar Software**.



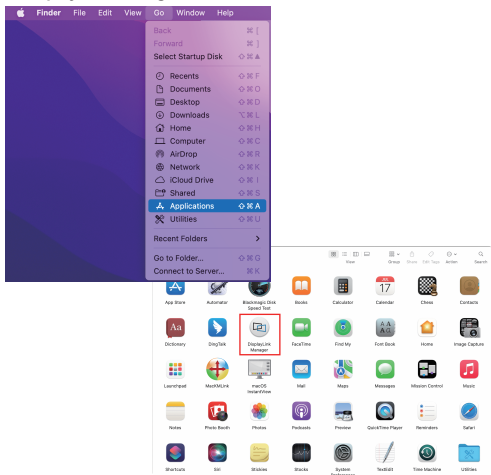
4. Por favor, espera pacientemente a que la instalación se complete, luego haz clic en **Cerrar**.



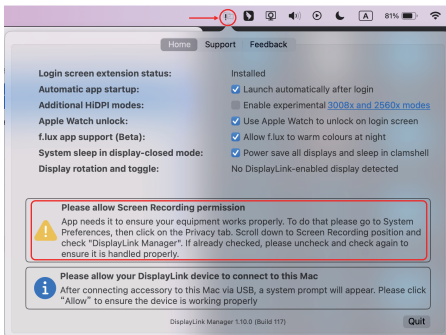
5. Si has habilitado las notificaciones del Administrador de DisplayLink, te recordará que permitas la grabación de pantalla cuando detecte que falta este permiso.



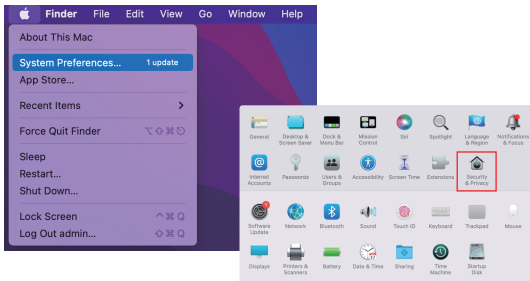
6. Si no recibiste la notificación del DisplayLink Manager, por favor haz clic en **Ir** en la barra de funciones en la parte superior izquierda de la pantalla, luego selecciona **Aplicaciones** y haz clic en **DisplayLink Manager**.




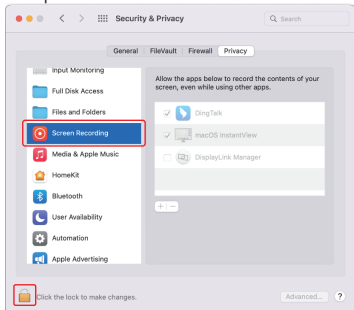
7. Haz clic en el icono de DisplayLink Graphics en la barra de funciones en la parte superior derecha de la pantalla, y la notificación también aparecerá en la ventana del Administrador de DisplayLink. Aquí se encuentra una advertencia, debes permitir el permiso de grabación de pantalla para el DisplayLink Manager.



8. Haz clic en el icono de **Apple - Preferencias del Sistema**, luego haz doble clic en **Seguridad y Privacidad**.

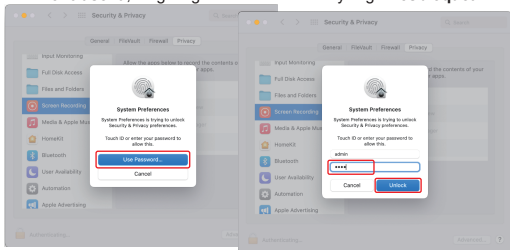


9. Habilita la Grabación de Pantalla para permitir que la aplicación DisplayLink Manager capture píxeles y los envíe a tu periférico USB:
- 9.1 Selecciona **Grabación de Pantalla** en la pestaña **Privacidad**.
- 9.2 Haz clic en  el icono en la parte inferior izquierda de la ventana para desbloquear..



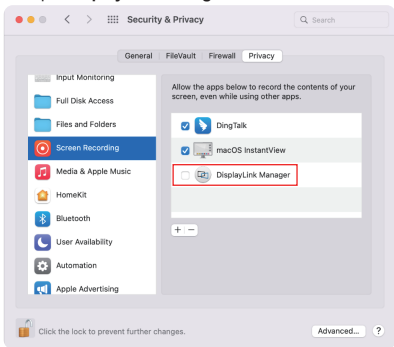
10. Cuando aparezca la ventana pequeña, elige una contraseña o usa tu huella digital para desbloquear.

- 10.1 Si utilizas la contraseña para desbloquear y haces clic en **Usar Contraseña**, luego ingresa tu contraseña y elige **Desbloquear**.

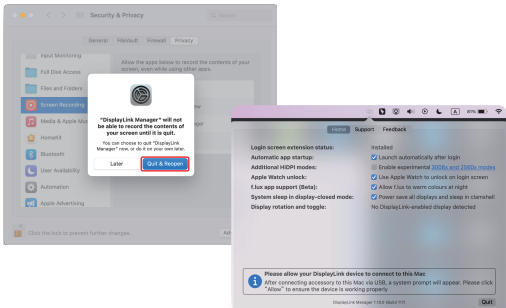


- 10.2 Si utilizas la huella digital para desbloquear, saltará directamente al siguiente paso.

## 11. Verifica que **DisplayLink Manager** esté en la lista derecha



## 12. Haz clic en **Salir y Volver** a Abrir para reiniciar el controlador, luego puedes hacer clic en el icono de **DisplayLink Graphics** en la barra de funciones en la parte superior derecha de la pantalla para asegurarte de que la advertencia haya sido levantada y de que el controlador pueda funcionar correctamente.

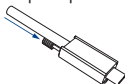


## Conectando al Dock

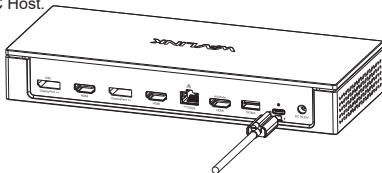
### I. Soporte para cables

El soporte para cables está diseñado para asegurar el cable USB-C. Si te preocupa que el cable USB-C pueda aflojarse, por favor sigue los siguientes pasos para instalar el soporte para cables en el dock.

1. Inserta el cable en el soporte para cables siguiendo la dirección de la flecha.

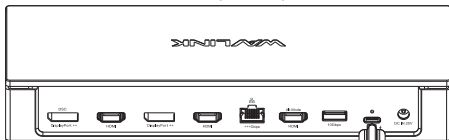


2. Alinea el perno con el agujero de fijación, luego conéctalo al puerto USB-C Host.



3. Aprieta el tornillo en el soporte para cables para asegurar el cable, puedes usar un destornillador como se muestra, aprieta en sentido horario y afloja en sentido contrario a las agujas del reloj.

**Nota:** Controla la fuerza durante la operación para evitar dañar el tornillo.



#### Nota:

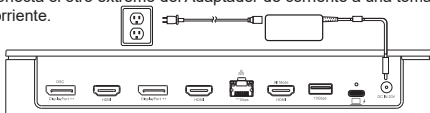
El soporte para cables solo se utiliza para fijar el cable y evitar toques accidentales y aflojamientos. Después de ensamblarlo, por favor no lo jales con fuerza para evitar dañar la interfaz. Por favor sigue las instrucciones anteriores si necesitas desmontarlo.





## II. Encendido

1. Conecta un extremo del Adaptador de corriente suministrado al puerto DC IN 20V en la estación de acoplamiento.
2. Conecta el otro extremo del Adaptador de corriente a una toma de corriente.



## III. Conexión al Host

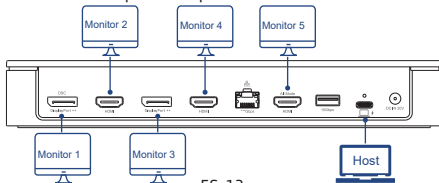
1. Utiliza el cable USB-C proporcionado para conectar el puerto USB-C Host en la estación de acoplamiento al puerto USB-A/USB-C/Thunderbolt en tu computadora portátil.
2. El interruptor de encendido en la estación de acoplamiento se utiliza para encender/apagar el dock. En el estado inicial, cuando no hay ningún host conectado, la luz indicadora de encendido en la estación de acoplamiento mostrará color rojo.
3. Después de conectar con éxito la estación de acoplamiento a tu computadora portátil, la luz indicadora de encendido se volverá verde, lo que indica una conexión exitosa con el Host.



Asegúrate de que el cable esté conectado de forma segura y asegúrate de que la estación de acoplamiento esté correctamente conectada a tu computadora portátil para garantizar una conexión exitosa y el funcionamiento normal de la estación de acoplamiento.

## IV. Conexión a los Monitores

Esta estación de acoplamiento puede conectar hasta cinco monitores.



objeto	HDMI 1 Alt mode	HDMI 2	HDMI 3	DisplayPort++	DisplayPort++ DSC
Pantalla Única	4K@60Hz	/	/	/	/
	/	4K@60Hz	/	/	/
	/	/	4K@60Hz	/	/
	/	/	/	4K@120Hz/8K@60Hz	/
	/	/	/	/	4K@144Hz/8K@60Hz
Doble Pantalla	4K@60Hz	4K@60Hz	/	/	/
	4K@60Hz	/	4K@60Hz	/	/
	4K@60Hz	/	/	8K@60Hz	/
	4K@60Hz	/	/	/	8K@60Hz
	/	4K@60Hz	4K@60Hz	/	/
	/	4K@60Hz	/	8K@60Hz	/
	/	4K@60Hz	/	/	8K@60Hz
	/	/	4K@60Hz	8K@60Hz	/
	/	/	4K@60Hz	/	8K@60Hz
Triple Pantalla	4K@60Hz	4K@60Hz	4K@60Hz	/	/
	4K@60Hz	4K@60Hz	/	8K@60Hz	/
	4K@60Hz	4K@60Hz	/	/	8K@60Hz
	4K@60Hz	/	4K@60Hz	8K@60Hz	/
	4K@60Hz	/	4K@60Hz	/	8K@60Hz
	4K@60Hz	/	/	4K@60Hz	8K@60Hz
	/	4K@60Hz	4K@60Hz	8K@60Hz	/
	/	4K@60Hz	4K@60Hz	/	8K@60Hz
	/	4K@60Hz	/	4K@60Hz	8K@60Hz
Cuádruple Pantalla	4K@60Hz	4K@60Hz	4K@60Hz	4K@120Hz	/
	4K@60Hz	4K@60Hz	4K@60Hz	/	4K@144Hz
	4K@60Hz	4K@60Hz	/	4K@120Hz	4K@144Hz
	4K@60Hz	/	4K@60Hz	4K@120Hz	4K@144Hz
	/	4K@60Hz	4K@60Hz	4K@120Hz	4K@144Hz
Quíntuple Pantalla	4K@60Hz	4K@60Hz	4K@60Hz	4K@120Hz	4K@144Hz

#### Nota :

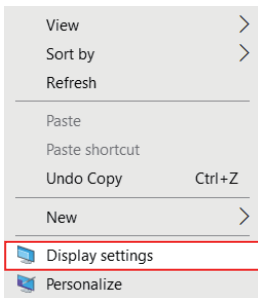
- Las resoluciones y tasas de actualización proporcionadas anteriormente se basan en pruebas de fábrica y son el valor máximo del puerto USB3.1 Gen2 10Gbps del host, y pueden variar según las especificaciones del host y los monitores, como el puerto USB para la transferencia de datos, GPU/CPU, software/hardware, entre otros.
- El puerto USB-C de la computadora portátil debe admitir PD DP Alt Mode USD 3.0 con todas las funciones de datos. Si el puerto USB-C de la computadora portátil no admite DP Alt Mode, entonces el puerto HDMI Alt Mode no puede tener salida de pantalla.
- Si la estación de acoplamiento se conecta al puerto USB-A de la computadora portátil, entonces el puerto HDMI Alt Mode no puede tener salida de pantalla, el puerto HDMI Alt Mode admite una resolución de 4K a 60Hz si el puerto USB-C de la computadora portátil es compatible con DP1.4.
- Si el puerto USB-C es compatible con DP 1.2, el puerto HDMI Alt Mode solo tendrá salida de pantalla de 4K a 30Hz. Para interfaces que no admiten DSC en DisplayPort++, 7680\*4320 a 60Hz solo se puede lograr cuando la señal de salida está configurada en YUV 4.2:0 y se desactiva el modo HDR.

# Ajustes del Modo de Visualización

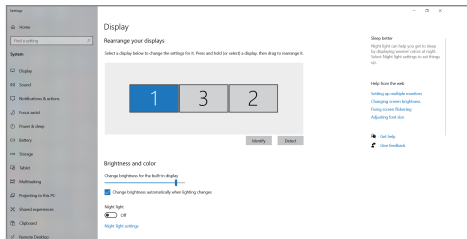
Antes de configurar los ajustes, asegúrate de que esta estación de acoplamiento haya sido conectada correctamente a tu computadora portátil y monitores.

## Para Windows

1. Haz clic derecho → Configuración de pantalla.

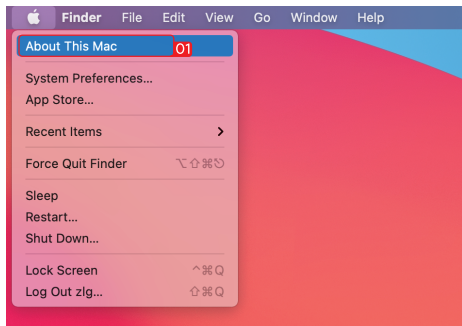


2. En "**Pantalla**", puedes disfrutar de diferentes operaciones como duplicar, extender y rotar en tus monitores.

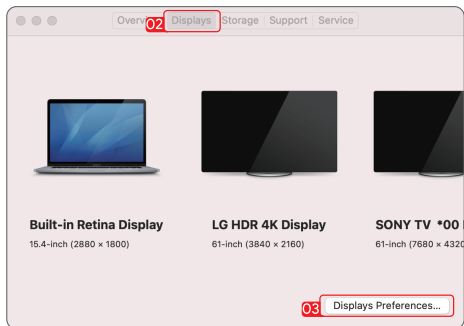


## Para Mac OS X 12 o inferior

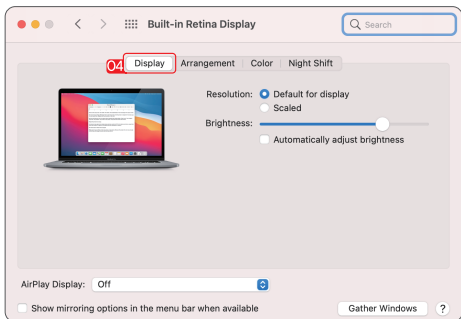
1. Haz clic en el icono de Apple - Acerca de Este Mac.



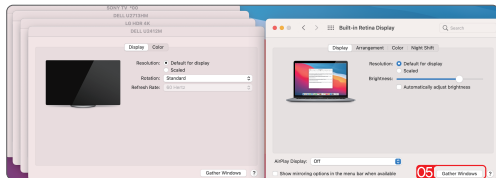
2. Haz clic en Pantallas - Preferencias de Pantalla.



3. Selecciona "**Pantalla**" de la lista, luego podrás disfrutar de diferentes operaciones de reflejar, expandir y rotar en tus monitores.

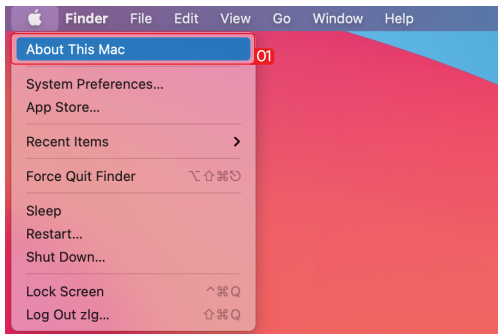


4. O haz clic en "**Reunir ventanas**" para reunir todas las pantallas conectadas y hacer ajustes por separado.



# Para Mac OS X 13

1. Haz clic en el icono de Apple → Acerca de Este Mac.



2. Haz clic en "Más Información..."

3. Selecciona "Pantallas" de la lista, luego podrás disfrutar de diferentes operaciones de reflejar, expandir y rotar en tus monitores.



### **Q1. ¿Por qué al instalar la aplicación en mi MacBook, la aplicación quiere grabar mi pantalla?**

A1. Mac OS requiere que el usuario permita "Grabación de Pantalla" para que el controlador DisplayLink funcione correctamente. Sin embargo, el Administrador de DisplayLink no enviará ninguna información a wavlink ni a displaylink/synaptics. Por favor, no te preocupes por eso.

### **Q2. ¿Por qué Apple TV, Hulu, Netflix no se pueden reproducir cuando el dock está conectado?**

A2. El dock no puede admitir HDCP; por lo tanto, es posible que el contenido protegido como Apple TV, Hulu y Netflix no se reproduzca cuando el dock está conectado. Esto es algo que se espera. Por favor, desconecta el dock cuando estés reproduciendo estos videos. O también puedes intentar usar el navegador Chrome para ver estos videos y desactivar la Aceleración de Hardware.

## Aviso de Licencia Pública General de GNU

Este producto incluye códigos de software desarrollados por terceros. Estos códigos de software están sujetos tanto a la Licencia Pública General de GNU (GPL), Versión 2, junio de 1991 o a la Licencia Pública General Menor de GNU (LGPL), Versión 2.1, febrero de 1999. Puedes copiar, distribuir y/o modificar de acuerdo con los términos y condiciones de la GPL o LGPL. El código fuente debe ser completo; si deseas que te proporcionemos algún archivo adicional de código fuente bajo la Licencia Pública General de GNU (GPL), por favor contáctanos sobre estos asuntos. Estamos comprometidos a cumplir con los requisitos de la Licencia Pública General de GNU (GPL). Bienvenido a contactar con nuestra oficina local para obtener el software y las licencias correspondientes. Por favor, infórmanos tus detalles de contacto (dirección completa) y el código del producto. Te enviaremos un paquete de software con el software y la licencia de manera gratuita. Los programas respectivos se distribuyen SIN NINGUNA GARANTÍA, ni siquiera la garantía implícita de COMERCIABILIDAD o ADECUACIÓN PARA UN PROPÓSITO PARTICULAR. Por favor, consulta el sitio web de la Licencia Pública General de GNU para obtener más información.

### **Directiva WEEE y eliminación de productos**



Al final de su vida útil, este producto no debe tratarse como residuo doméstico o general. Debe ser entregado en el punto de recogida correspondiente para el reciclaje de equipos eléctricos y electrónicos, o devuelto al proveedor para su eliminación adecuada.

# ¿Necesita ayuda?

Estamos a su disposición !



**Asistencia en línea: [wavlink.com](http://wavlink.com)**

Disponible de lunes a viernes de 8:30 a 17:30 (UTC+8)



**[support@wavlink.com](mailto:support@wavlink.com)**

Disponible de lunes a viernes de 8:30 a 17:30 (UTC+8)



**+1 8889730883 (Local en EE.UU.)**

Lun-Ven 9:00 - 22:00 (UTC-5)

**[www.wavlink.com](http://www.wavlink.com)**



**¡Gracias por comprar  
productos WAVLINK!**