

## Istruzioni di Sicurezza

Leggere sempre attentamente le istruzioni di sicurezza.  
Conservare questa Guida Rapida per riferimento futuro.  
Tenere l'attrezzatura lontana dall'umidità.

Se si verifica una delle seguenti situazioni, far controllare l'attrezzatura da un tecnico:

- L'attrezzatura è stata esposta all'umidità.
- L'attrezzatura è caduta e danneggiata.
- L'attrezzatura presenta segni evidenti di rottura.
- L'attrezzatura non funziona correttamente o non si riesce a farla funzionare secondo la Guida Rapida.

## Dichiarazione di Copyright

Nessuna parte di questa pubblicazione può essere riprodotta in alcuna forma senza il previo consenso scritto.

Altri marchi o nomi di prodotti menzionati qui sono marchi commerciali o marchi registrati delle rispettive aziende.

## Avvertenza legale

Le informazioni contenute in questo documento sono soggette a modifiche senza preavviso. Il produttore non fornisce rappresentazioni o garanzie (impliciti o altrimenti) riguardo all'accuratezza e completezza di questo documento e non sarà in nessun caso responsabile per eventuali perdite di profitto o danni commerciali, inclusi ma non limitati a danni speciali, incidentali, consequenziali o altri danni.

### Direttiva WEEE e Smaltimento del Prodotto



Al termine della sua vita utile, questo prodotto non deve essere trattato come rifiuto domestico o generico. Deve essere consegnato al centro di raccolta per il riciclaggio di apparecchiature elettriche ed elettroniche o restituito al fornitore per lo smaltimento.

## Introduzione

Il nuovo connettore USB Type-C funziona perfettamente con questa docking station universale Ultra HD 5K. Può collegarsi a qualsiasi host con connettori standard A o di tipo C, offrendo una soluzione di docking completamente retrocompatibile e a prova di futuro.

Consente di collegare fino a due monitor aggiuntivi e 14 accessori attraverso un unico cavo Use. Include i driver più recenti per la compatibilità con Windows 10, 8.1 e 7 o Apple Mac OS.

Il software USB-C Ultra 5K Universal Docking Station consente la configurazione completa di tutti i display USB aggiuntivi, tra cui:

- Supporto per un massimo di 6 display USB aggiuntivi (Windows)
- Supporto per un massimo di 4 display USB aggiuntivi (Mac OS X)
- Espansione della connettività USB 3.0
- Supporta due display DP o HDMI
- Gigabit Ethernet
- Ingresso microfono e uscita audio
- Display esteso, speculare e primario
- Estensione a sinistra, a destra, in alto o in basso
- Rotazione

## Caratteristiche

- Compatibile con computer portatili/desktop sia di tipo C che di tipo A
- Supporta risoluzioni fino a 5K (5120X2880@60HZ) quando si collegano simultaneamente due porte DP a un monitor 5K
- Doppia uscita 4K HDMI/doppia uscita 4K DisplayPort/4K HDMI+4K DisplayPort
- Supporta la modalità video estesa e speculare
- Supporta l'audio surround a 5.1 canali attraverso le porte HDMI/DP
- Plug and Display GPU USB 3.0 incorporato
- Ingresso microfono e uscita audio separati
- Velocità SuperSpeedUSB 3.0 fino a 5Gbps e retrocompatibilità con 2.0/1.1
- Gigabit Ethernet RJ45 10/100/1000BASE-T integrato per aumentare le prestazioni di rete
- 15 porte di incredibile connettività

## **WL-UG69DK1**

- Sei porte SuperSpeed USB 3.0 (fino a 5Gbps) Type-A integrate, retrocompatibili con 2.0/1.1
- Interruttore di alimentazione ON/OFF integrato

## **WL-UG69DK7**

- Corpo in lega di alluminio
- Quattro porte SuperSpeed USB 3.0 (fino a 5Gbps) Type-A integrate, retrocompatibili con 2.0/1.1
- Due porte SuperSpeed USB 3.0 Gen 1 (fino a 5 Gbps) Type-C integrate

### **Nella scatola**

**Prima di procedere all'installazione, controllare gli elementi contenuti nella confezione. La confezione deve contenere i seguenti elementi:**

- 1x Docking station universale USB-C Ultra 5K
- 1x cavo da USB 3.1 C a C
- 1x cavo da USB 3.1 A a C
- 1x guida rapida
- 1x adattatore di alimentazione certificato DC 20V

### **Requisiti di sistema**

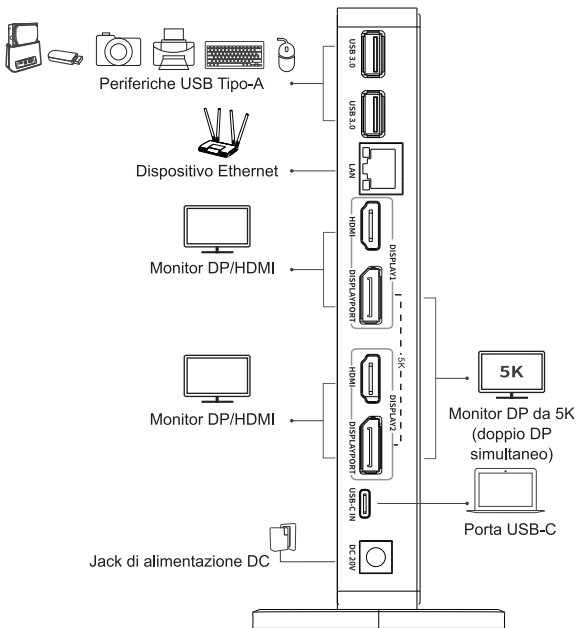
- Windows 7/8/8.1/10 o successivo
- Mac os 10.9 o successivo

Windows XP SP2 e Vista sono supportati da versioni precedenti del software DisplayLink : <http://www.displaylink.com/downloads>

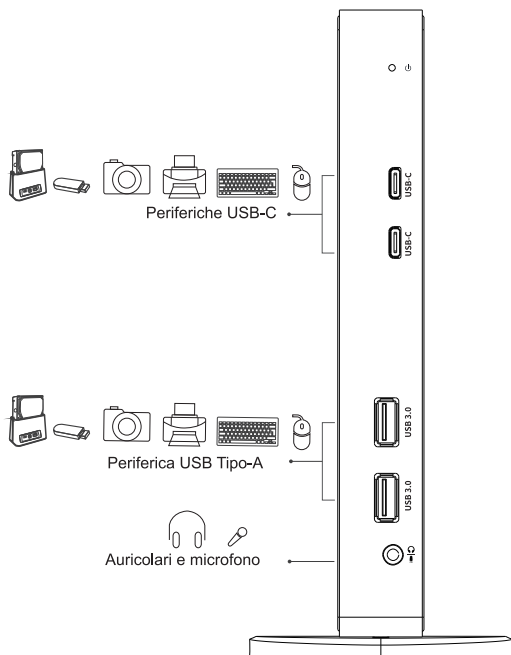
## Applicazione

### NOTA

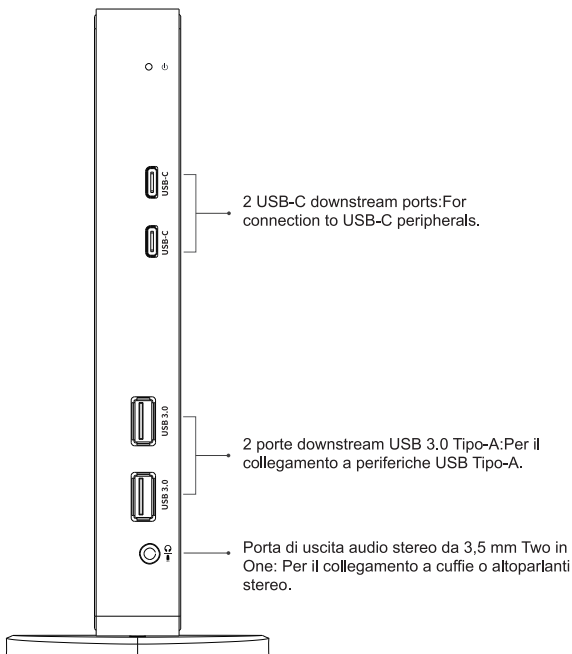
- Su DISPLAY1, collegando contemporaneamente HDMI e DISPLAYPORT ai monitor, DISPLAYPORT funzionerà prima. Selezionare solo HDMI o DISPLAYPORT
- Su DISPLAY2, il funzionamento è identico a quello di DISPLAY1







## Pannello frontale



## Pannello posteriore

NOTA:

- Su DISPLAY1, collegando contemporaneamente HDMI e DISPLAYPORT ai monitor, DISPLAYPORT funzionerà prima. Selezionare solo HDMI o DISPLAYPORT
- Su DISPLAY2, funziona come su DISPLAY 1.

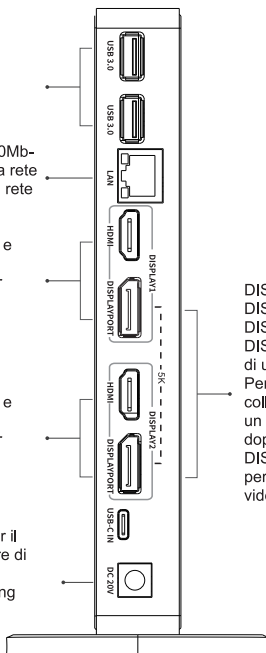
2 porte USB 3.0 Tipo-A a valle: Per il collegamento di periferiche USB Tipo-A.

Porta Ethernet 10/100/1000Mbps: Per il collegamento della rete Ethernet tramite un cavo di rete

Porte di uscita video HDMI e DISPLAYPORT: Per il collegamento di un monitor HDMI o di un monitor DISPLAYPORT.

Porte di uscita video HDMI e DISPLAYPORT: Per il collegamento di un monitor HDMI o di un monitor DISPLAYPORT.

Preso di alimentazione: Per il collegamento dell'adattatore di alimentazione. Per il funzionamento della Docking Station è necessario un alimentatore esterno.

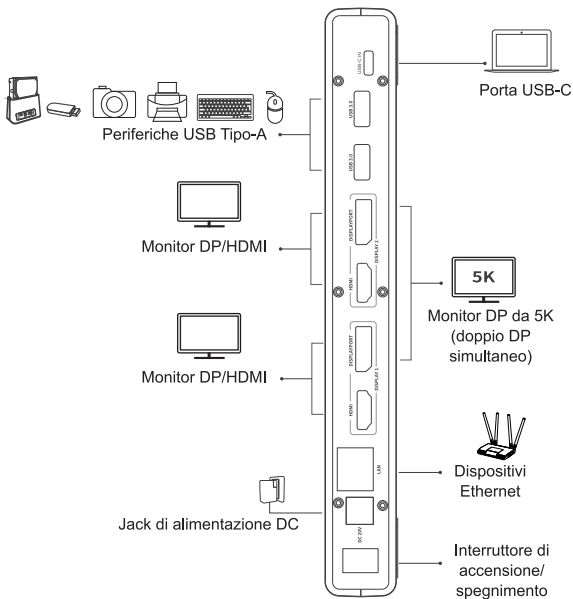


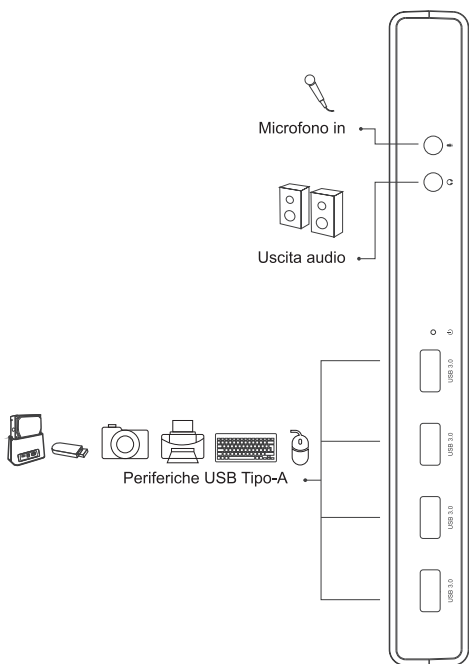
DISPLAYPORT di DISPLAY1 + DISPLAYPORT di DISPLAY2 porte di uscita video: Per il collegamento di un monitor a doppia DISPLAYPORT per l'uscita di video 5K.

## Applicazione

### NOTA

- Su DISPLAY1, collegando contemporaneamente HDMI e DISPLAYPORT ai monitor, DISPLAYPORT funzionerà prima. Selezionare solo HDMI o DISPLAYPORT
- Su DISPLAY2, il funzionamento è identico a quello di DISPLAY1.



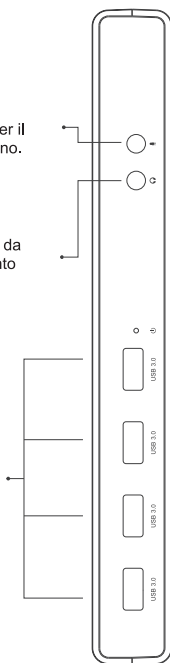


## Pannello frontale

Una porta di ingresso  
microfonico da 3,5 mm: Per il  
collegamento del microfono.

Una porta di uscita audio da  
3,5 mm: Per il collegamento  
delle cuffie.

4 porte USB 3.0 Tipo-A  
a valle: Per il  
collegamento di  
periferiche USB Tipo-A



## Pannello posteriore

NOTA:

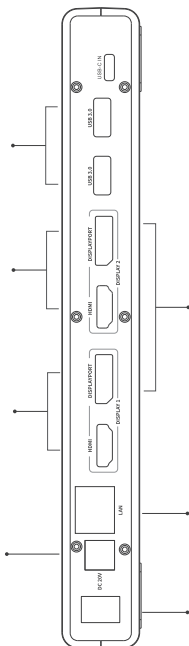
- Su DISPLAY1, se si collegano contemporaneamente HDMI e DISPLAYPORT ai monitor, DISPLAYPORT funzionerà prima. Selezionare solo HDMI o DISPLAYPORT
- Su DISPLAY2, funziona come su DISPLAY 1.

2 porte USB 3.0 Tipo-A a valle: Per il collegamento di periferiche USB di tipo A.

Porte di uscita video HDMI e DISPLAYPORT: Per il collegamento di un monitor HDMI o di un monitor DISPLAYPORT.

Porte di uscita video HDMI e DISPLAYPORT: Per il collegamento di un monitor HDMI o di un monitor DISPLAYPORT.

Presa di alimentazione: Per il collegamento dell'adattatore di alimentazione. Per il funzionamento della Docking Station è necessario un alimentatore esterno.



DISPLAYPORT di DISPLAY1+  
DISPLAYPORT di DISPLAY2 porte di uscita video:  
Per il collegamento ad un monitor 5K con una porta DISPLAYPORT per l'uscita di video 5K.

Porta Ethernet 10/100/1000Mbps: Per il collegamento della rete Ethernet tramite un cavo di rete.

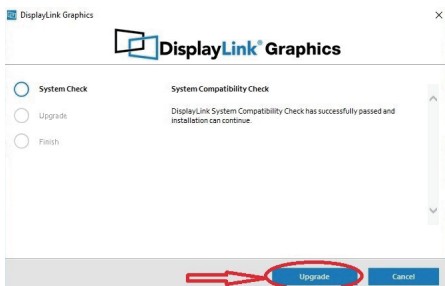
On/Off Power Switch

## Installazione del driver

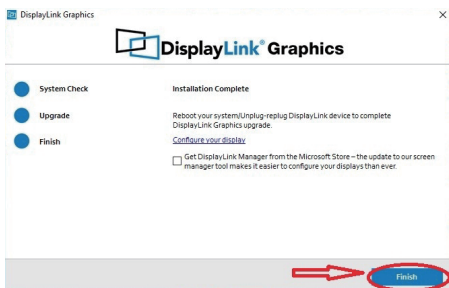
Prima di usare questa stazione docking, inserisci [www.wavlink.com/en\\_us/WL-UG69DK1](http://www.wavlink.com/en_us/WL-UG69DK1) o visita [www.wavlink.com](http://www.wavlink.com) e clicca su **SUPPORT > Driver > USB DISPLAY > WL-UG69DK1** per trovare e scaricare il driver WL-UG69PD1. Per il UG69DK7, inserisci [www.wavlink.com/en\\_us/WL-UG69DK7](http://www.wavlink.com/en_us/WL-UG69DK7) o visita [www.wavlink.com](http://www.wavlink.com) e clicca su **SUPPORT > Driver > USB DISPLAY > WL-UG69DK7** per trovare e scaricare il driver WL-UG69PD7. Quindi, installa il driver seguendo i passi successivi.

### Per Windows

1. Individuare la cartella scaricata e fare doppio clic sul file del driver appena scaricato.
2. Spostarsi nella finestra **DisplayLink Graphics**, scegliere **Aggiornamento**.



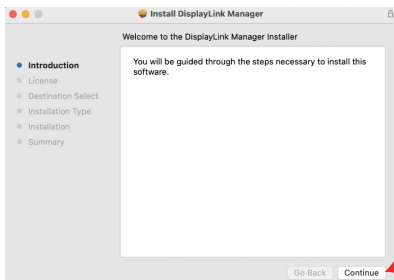
3. Attendere pazientemente il completamento dell'installazione. Al termine dell'installazione, fare clic su **Fine**.



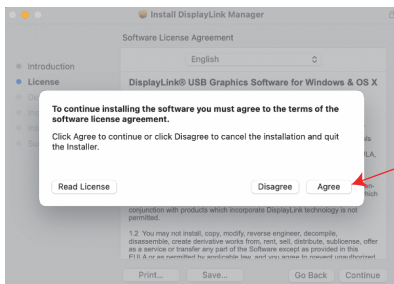
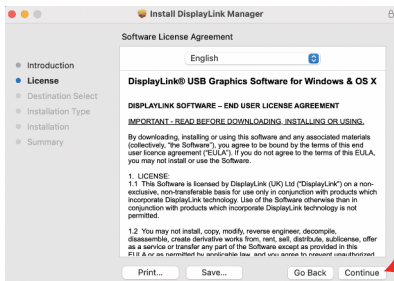


## Per Mac

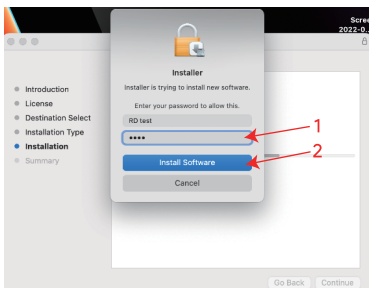
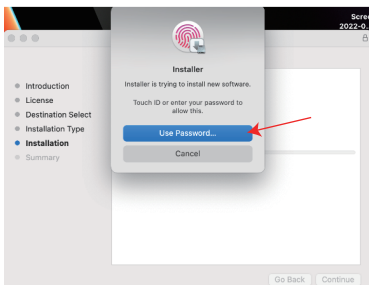
1. Fare doppio clic sul file del driver appena scaricato, passare alla finestra Install **DisplayLink Manager** e fare clic su **Continua**.



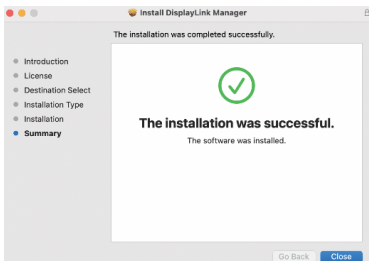
2. Fare clic su **Continua** fino alla finestra successiva, quindi su **Accetta**.



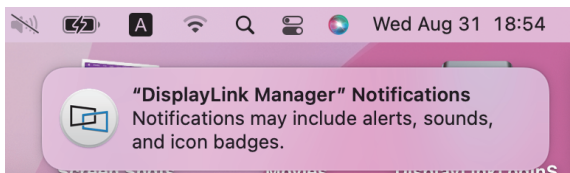
3. Fare clic su **Installa** e scegliere **Usa password.....**, quindi inserire la password dello schermo e fare clic su **Installa software**.



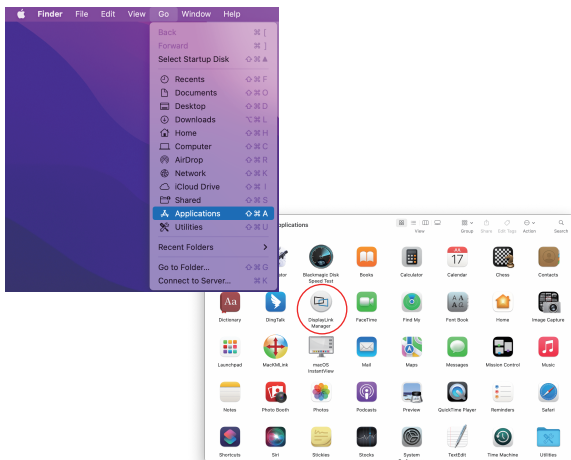
4. Attendere pazientemente il completamento dell'installazione, quindi fare clic su **Chiudi**.



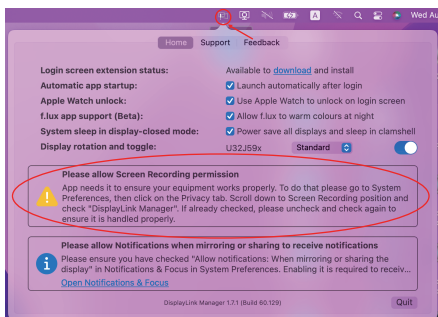
5. Se sono state attivate le notifiche da DisplayLink Manager, questo vi ricorderà di autorizzare la registrazione dello schermo quando rileverà la mancanza di questa autorizzazione.



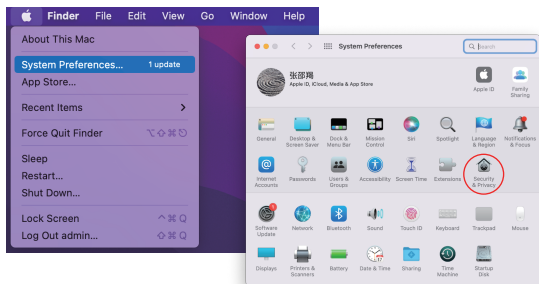
6. Se non si riceve la notifica da **DisplayLink Manager**, fare clic su **Vai** nella barra delle funzioni in alto a sinistra dello schermo, quindi selezionare **Applicazioni** e fare clic su **DisplayLink Manager**.




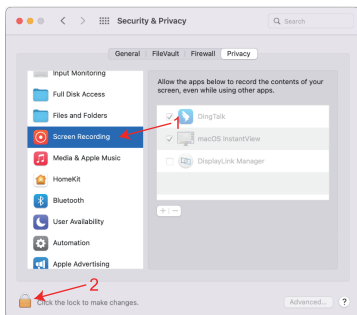
7. Fare clic sull'icona **DisplayLink Graphics** nella barra delle funzioni in alto a destra dello schermo e la notifica apparirà anche nella finestra DisplayLink Manager. Qui si trova un'avvertenza: è necessario consentire l'autorizzazione alla registrazione dello schermo per **DisplayLink Manager**.



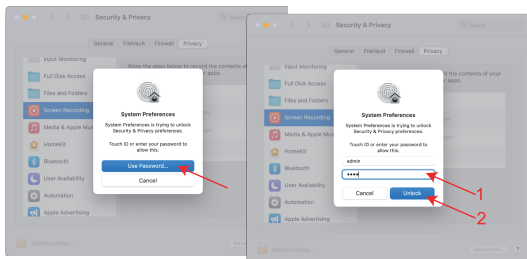
8. Fare clic sull'icona **Apple->Preferenze di sistema**, quindi fare doppio clic su **Sicurezza e privacy**.



9. Abilitare la **registrazione dello schermo** per consentire all'**applicazione DisplayLink Manager** di catturare i pixel e inviarli alla periferica USB:
- 9.1 Selezionare **Registrazione schermo** nella scheda **Privacy**.
- 9.2 Fare clic  sull'icona in basso a sinistra della finestra per sbloccarla.

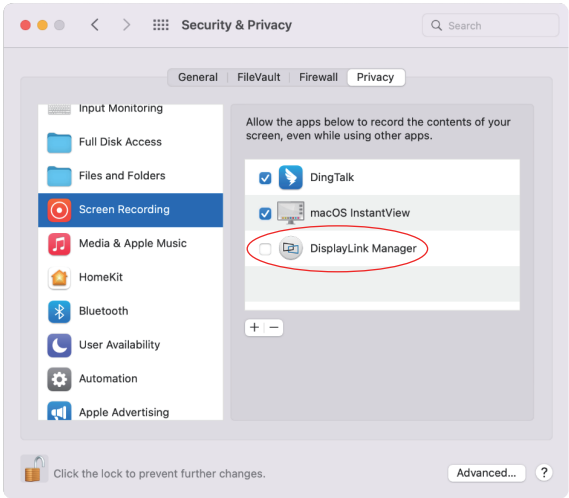


10. Quando viene visualizzata la piccola finestra, scegliere una password o utilizzare l'impronta digitale per lo sblocco.
- 10.1 Se si utilizza una password per lo sblocco, fare clic su **Usa password**, quindi inserire la password e scegliere **Sblocca**.

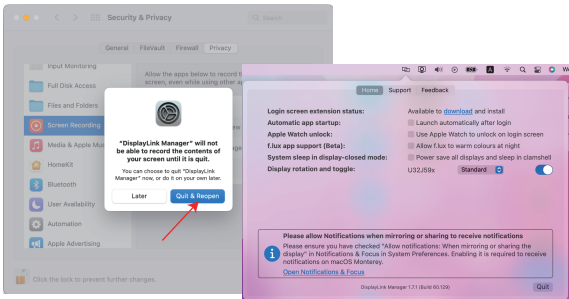


10.2 Se si utilizza l'impronta digitale per lo sblocco, si passa direttamente alla fase successiva.

11. Controllare **DisplayLink Manager** nell'elenco di destra.



12. Fare clic su **Esci e riapri** per riavviare il driver, quindi fare clic sull'icona **DisplayLink Graphics** nella barra delle funzioni in alto a destra dello schermo per verificare se il waring è stato eliminato e se il driver può funzionare correttamente.

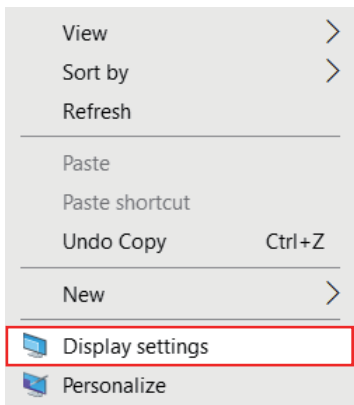


## Impostazioni del display

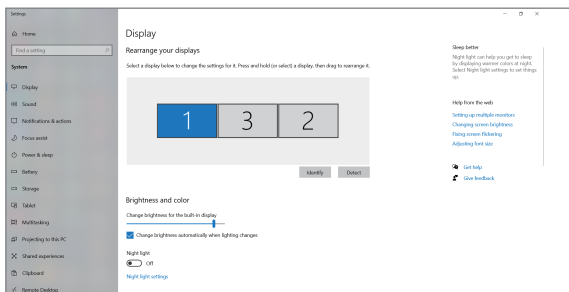
Prima di configurare le impostazioni, assicurarsi che la docking station sia stata collegata correttamente al computer portatile e al monitor.

### Per Windows

1. Cliccare con il tasto destro del mouse->**Impostazioni di visualizzazione.**

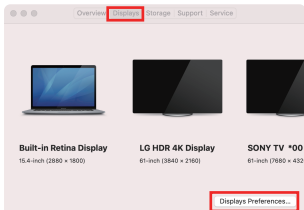
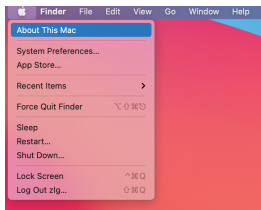


2. In **"Display"** è possibile eseguire diverse operazioni di duplicazione, estensione e rotazione sui monitor.

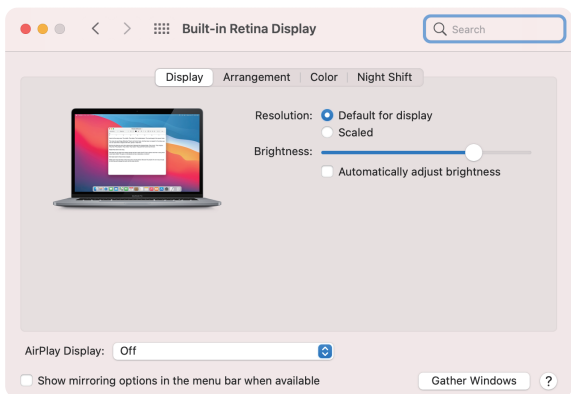


## Per Mac OS

1. Fare clic sull'icona Apple->**Informazioni su questo Mac**.
2. Fare clic su **Visualizzazioni**->**Preferenze di visualizzazione**.



3. In **"Display"** è possibile eseguire diverse operazioni di mirroring, espansione e rotazione dei monitor.



4. Oppure fare clic su **"Raccogli Windows"** per raccogliere tutti gli schermi collegati ed effettuare impostazioni separate.



# Hai bisogno di aiuto?

Siamo qui per te!



## **Supporto online: wavlink.com**

Disponibile dal lunedì al venerdì, dalle 8:30 alle 17:30  
(UTC+8)



## **support@wavlink.com**

Disponibile dal lunedì al venerdì, dalle 8:30 alle 17:30  
(UTC+8)



## **+1 8889730883**

dal lunedì al venerdì, dalle 9:00 alle 22:00  
(UTC-5)

[www.wavlink.com](http://www.wavlink.com)



**Grazie per aver acquistato  
un prodotto WAVLINK!**