

Instrucciones de Seguridad

Siempre lee cuidadosamente las instrucciones de seguridad.

Guarda esta Guía de Inicio Rápido para futuras referencias.

Mantén este equipo alejado de la humedad.

Si se presenta alguna de las siguientes situaciones, haz que el equipo sea revisado por un técnico de servicio:

- El equipo ha estado expuesto a la humedad.
- El equipo ha sido golpeado y dañado.
- El equipo tiene signos evidentes de rotura.
- El equipo no ha estado funcionando correctamente o no puedes hacerlo funcionar según la Guía de Inicio Rápido.

Declaración de Derechos de Autor

Ninguna parte de esta publicación puede ser reproducida en ninguna forma por ningún medio sin el permiso previo por escrito.

Otras marcas comerciales o nombres de marcas mencionados aquí son marcas comerciales o marcas registradas de sus respectivas compañías.

Descargo de responsabilidad

La información en este documento está sujeta a cambios sin previo aviso.

El fabricante no realiza ninguna representación o garantía (implícita o de otro tipo) con respecto a la precisión y completitud de este documento y en ningún caso será responsable de ninguna pérdida de beneficios o daños comerciales, incluidos, entre otros, daños especiales, incidentales, consecuentes u otros daños.

Directiva WEEE y eliminación de productos



Al final de su vida útil, este producto no debe tratarse como residuo doméstico o general. Debe ser entregado en el punto de recogida correspondiente para el reciclaje de equipos eléctricos y electrónicos, o devuelto al proveedor para su eliminación adecuada.

Introducción

El nuevo conector USB Type-C funciona a la perfección con esta base de conexión universal Ultra HD 5K. Puede conectarse a cualquier host con conectores estándar A o tipo C, lo que proporciona una solución de base totalmente compatible con versiones anteriores y preparada para el futuro. Permite conectar hasta dos monitores adicionales y 14 accesorios incluidos a través de un único cable USB. Incluye los últimos controladores para compatibilidad con Windows 10, 8.1 y 7 o Apple Mac OS.

El software USB-C Ultra 5K Universal Docking Station permite la configuración completa de todas las pantallas USB adicionales, incluidas:

- Soporte para hasta 6 pantallas USB adicionales (Windows)
- Compatibilidad con hasta 4 pantallas USB adicionales (Mac OS X)
- Amplíe la conectividad USB 3.0
- Admite dos pantallas DP o HDMI
- Gigabit Ethernet
- Entrada de micrófono y salida de audio
- Pantalla ampliada, duplicada y principal
- Extender a izquierda, derecha, arriba o abajo
- Rotación

Características

- Compatible con ordenadores portátiles y de sobremesa de tipo C y de tipo A.
- Admite resoluciones de hasta 5K (5120 x 2880@60HZ) al conectar simultáneamente dos puertos DP a un monitor 5K
- Salida doble 4K HDMI/Dual 4K DisplayPort/4K HDMI+4K DisplayPort
- Compatible con los modos de vídeo ampliado y en espejo
- Compatible con sonido envolvente de 5.1 canales a través de los puertos HDMI/DP
- Conector USB 3.0 GPU Plug y Display integrados
- Entrada de micrófono y salida de audio independientes
- SuperSpeed USB 3.0, velocidad de hasta 5Gbps y compatible con versiones anteriores 2.0/1.1
- Gigabit Ethernet 10/100/1000BASE-T RJ45 integrada para aumentar el rendimiento de la red
- 15 puertos de increíble conectividad

WL-UG69DK1

- Seis puertos SuperSpeed USB 3.0 (hasta 5Gbps) tipo A integrados, compatibles con versiones anteriores 2.0/1.1
- Un interruptor de encendido y apagado integrado

WL-UG69DK7

- Cuerpo de aleación de aluminio
- Cuatro puertos SuperSpeed USB 3.0 (hasta 5Gbps) Tipo-A integrados, compatibles con versiones anteriores 2.0/1.1
- Incorpora dos puertos SuperSpeed USB 3.0 Gen 1(hasta 5Gbps) Tipo-C

En la caja

Antes de la instalación, compruebe el contenido de la caja. El paquete debe contener los siguientes elementos:

- 1x Base de conexión universal USB-C Ultra 5K
- 1x Cable USB 3.1 C a C
- 1x Cable USB 3.1 A a C
- 1x Guía de inicio rápido
- 1x Adaptador de corriente certificado DC20V

Requisitos del sistema

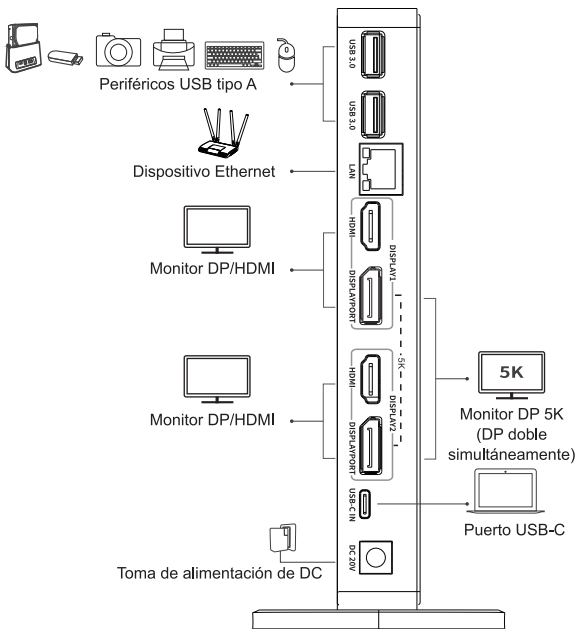
- Windows 7/8/8.1/10 o posterior
- Mac OS 10.9 o posterior

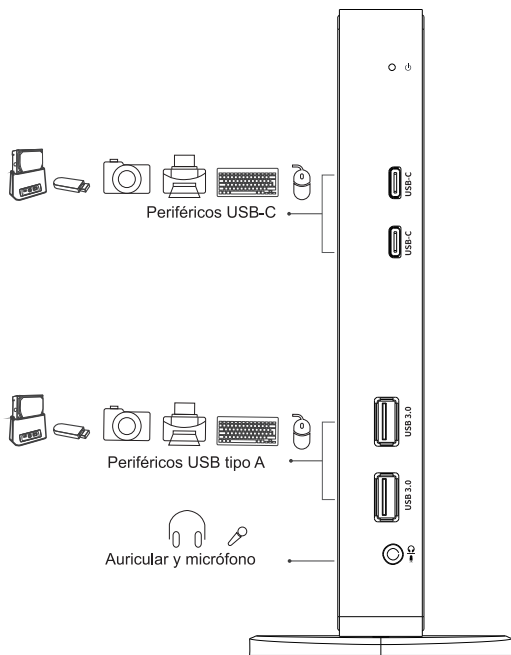
Windows XP SP2 y Vista son compatibles con versiones anteriores del software DisplayLink : <http://www.displaylink.com/downloads>

Aplicación

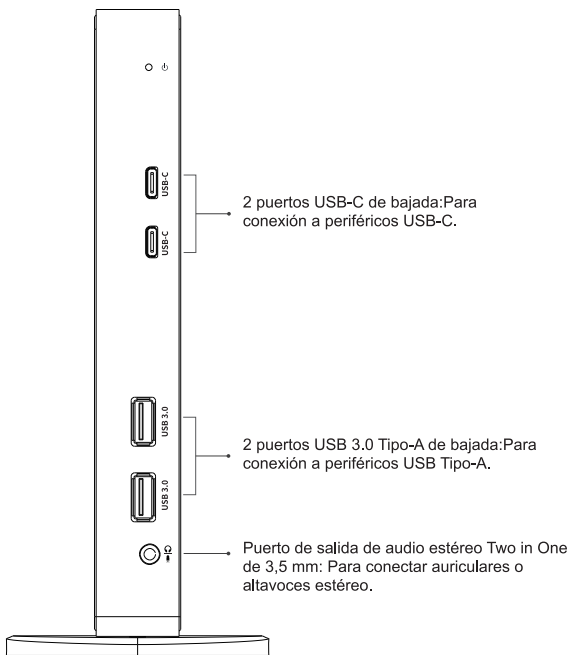
NOTA

- En DISPLAY1, al conectar HDMI y DISPLAYPORT a monitores al mismo tiempo, DISPLAYPORT funcionará antes. Seleccione sólo HDMI o DISPLAYPORT
- En DISPLAY2, funciona igual que en DISPLAY 1.





Panel frontal



Panel trasero

NOTA:

- En DISPLAY1, conectando HDMI y DISPLAYPORT a monitores al mismo tiempo, DISPLAYPORT funcionará antes. Seleccione sólo HDMI o DISPLAYPORT
- En DISPLAY2, funciona igual que en DISPLAY 1.

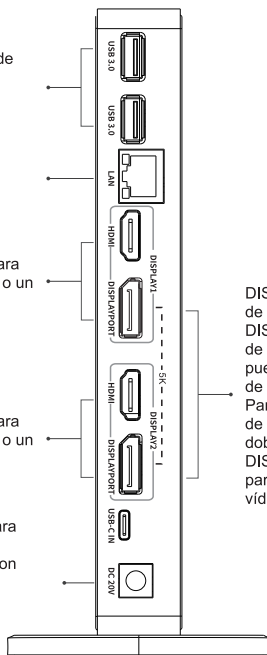
2 puertos USB 3.0 Tipo-A de bajada: Para conectar periféricos USB de tipo A.

Puerto Ethernet 10/100/1000Mbps: Para conectar una red Ethernet mediante un cable de red

Puertos de salida de vídeo HDMI y DISPLAYPORT: Para conectar un monitor HDMI o un monitor DISPLAYPORT.

Puertos de salida de vídeo HDMI y DISPLAYPORT: Para conectar un monitor HDMI o un monitor DISPLAYPORT.

Toma de alimentación: Para conectar el adaptador de corriente. La Docking Station necesita una fuente de alimentación externa para funcionar.

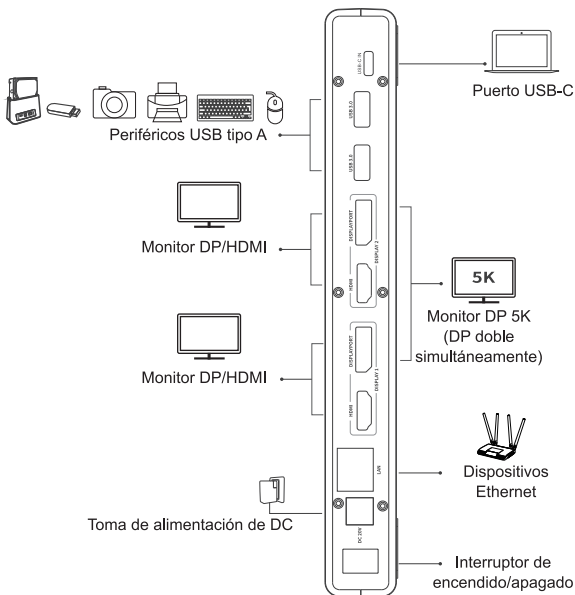


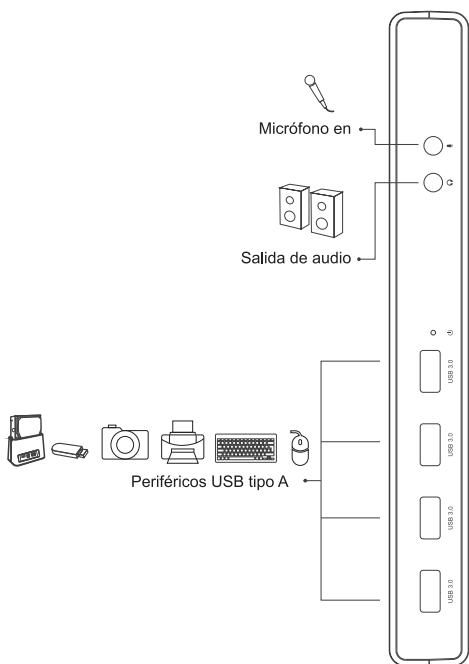
DISPLAYPORT de DISPLAY1 + DISPLAYPORT de DISPLAY2 puertos de salida de vídeo: Para la conexión de un monitor de doble DISPLAYPORT para la salida de vídeo 5K.

Aplicación

NOTA

- En DISPLAY1, conectando HDMI y DISPLAYPORT a monitores al mismo tiempo, DISPLAYPORT funcionará previamente. Seleccione sólo HDMI o DISPLAYPORT
- En DISPLAY2, funciona igual que en DISPLAY 1.



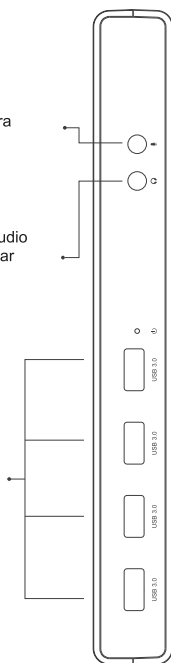


Panel frontal

Un puerto de entrada de micrófono de 3,5 mm: Para conectar un micrófono.

Un puerto de salida de audio de 3,5 mm: Para conectar auriculares

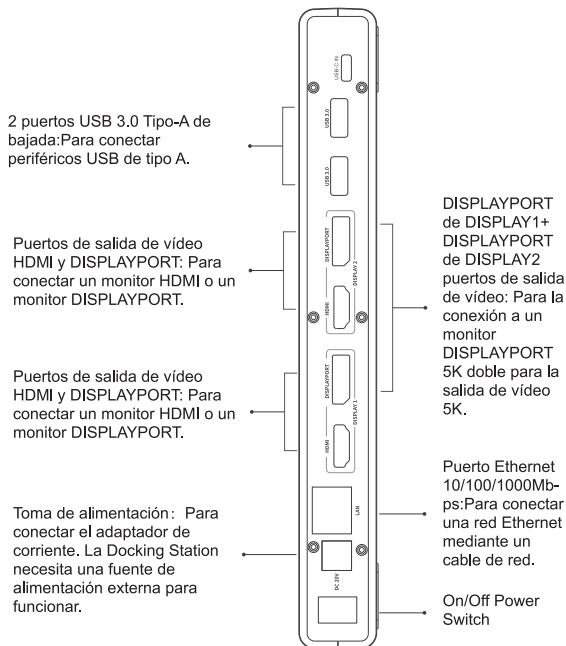
4 puertos USB 3.0 Tipo-A de bajada: Para la conexión de periféricos USB Tipo-A



Panneau arrière

NOTA:

- En DISPLAY1,conectando HDMI y DISPLAYPORT a los monitores al mismo tiempo, DISPLAYPORT funcionará antes. Seleccione sólo HDMI o DISPLAYPORT
- En DISPLAY2 funciona igual que en DISPLAY 1

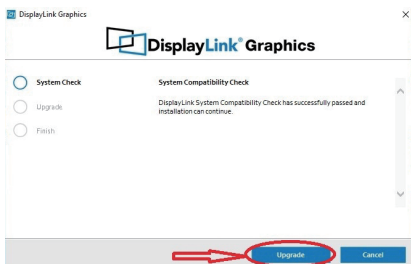


Instalación del controlador

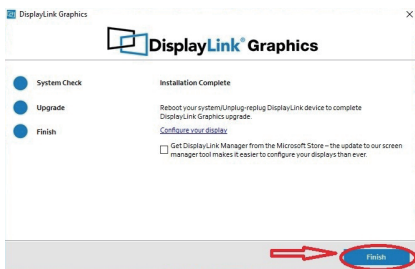
Antes de usar esta estación de acoplamiento, ingrese a www.wavlink.com/en_us/WL-UG69DK1 o visite www.wavlink.com y haga clic en **SUPPORT > Driver > USB DISPLAY > WL-UG69DK1** para encontrar y descargar el controlador WL-UG69PD1. Para el UG69DK7, ingrese a www.wavlink.com/en_us/WL-UG69DK7 o visite www.wavlink.com y haga clic en **SUPPORT > Driver > USB DISPLAY > WL-UG69DK7** para encontrar y descargar el controlador WL-UG69PD7. Luego, instale el controlador siguiendo los pasos a continuación.

Para Windows

1. Localice la carpeta descargada y haga doble clic en el archivo del controlador que acaba de descargar.
2. Navegue hasta la ventana **Gráficos DisplayLink**, seleccione **Actualizar**.

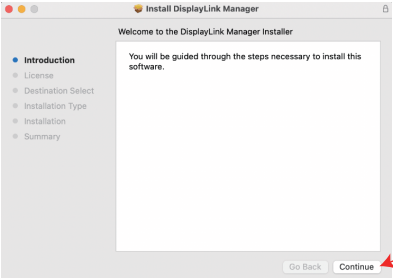


3. Espere pacientemente a que finalice la instalación. Una vez finalizada la instalación, haga clic en **Finalizar**.

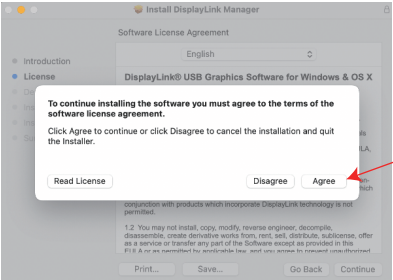
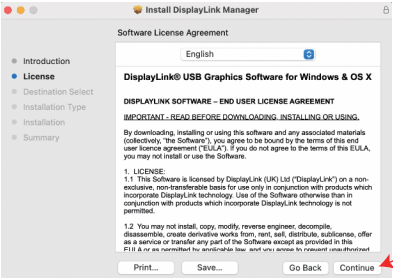


Para Mac

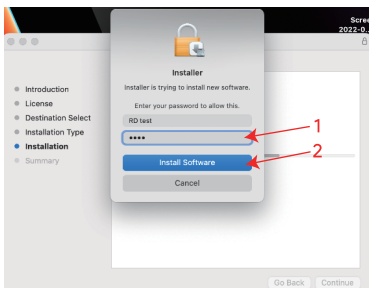
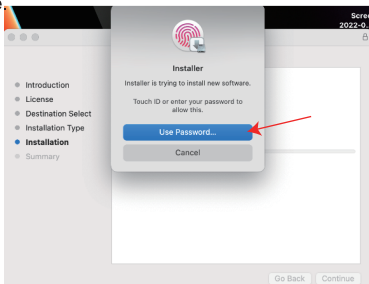
1. Haga doble clic en el archivo del controlador que acaba de descargar, vaya a la ventana **Instalar DisplayLink Manager** y haga clic en **Continuar**.



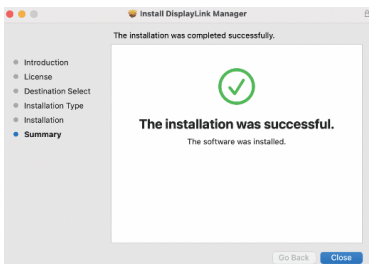
2. Haga clic en **Continuar** en la siguiente ventana y, a continuación, en **Aceptar**.



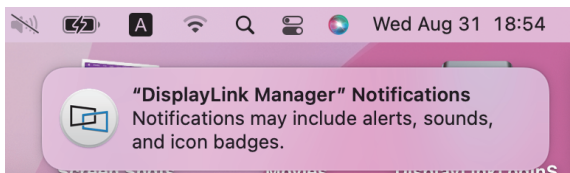
3. Haga clic en **Instalar** y seleccione **Usar contraseña....**, luego introduzca la contraseña de la pantalla y haga clic en **Instalar software**.



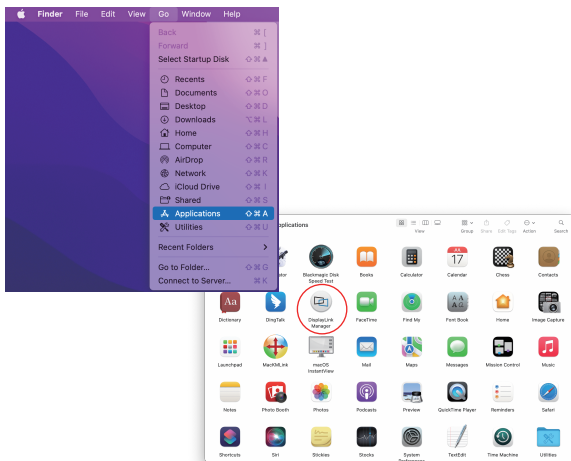
4. Espere pacientemente a que finalice la instalación y haga clic en **Cerrar**.



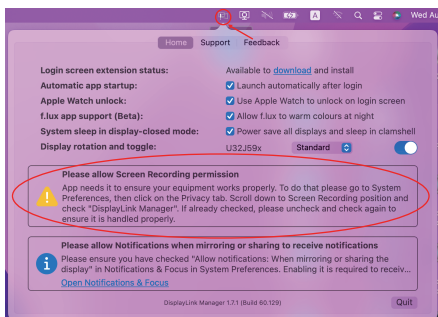
5. Si ha activado las notificaciones de DisplayLink Manager, éste le recordará que debe permitir la grabación de pantalla cuando detecte que falta este permiso.



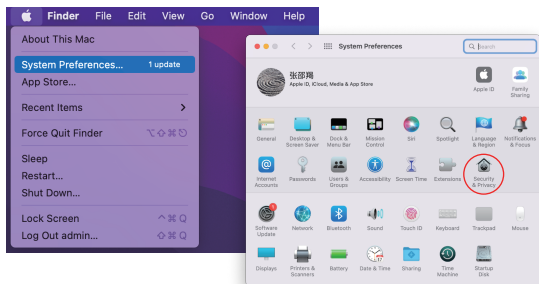
6. Si no recibe la notificación de **DisplayLink Manager**, haga clic en **Ir** en la barra de funciones situada en la parte superior izquierda de la pantalla, seleccione **Aplicaciones** y haga clic en **DisplayLink Manager**.




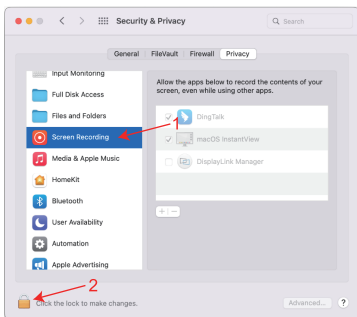
7. Haga clic en el icono de **DisplayLink Graphics** en la barra de funciones en la parte superior derecha de la pantalla, y la notificación también aparecerá en la ventana de DisplayLink Manager. Aquí se encuentra una advertencia, debe permitir el permiso de grabación de pantalla para **DisplayLink Manager**.



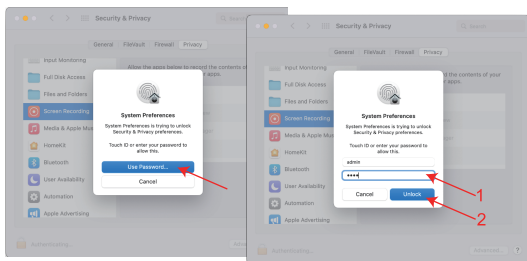
8. Haga clic en el icono de **Apple->Preferencias del sistema** y, a continuación, haga doble clic en **Seguridad y privacidad**.



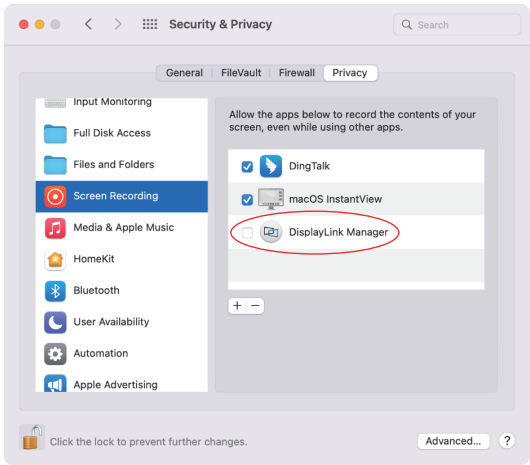
9. Active la **Grabación de Pantalla** para permitir que la aplicación **DisplayLink Manager** capture píxeles y los envíe a su periférico USB:
- 9.1 Seleccione **Grabación de pantalla** en la pestaña **Privacidad**.
- 9.2 Haga clic  en el icono m en la parte inferior izquierda de la ventana para desbloquear.



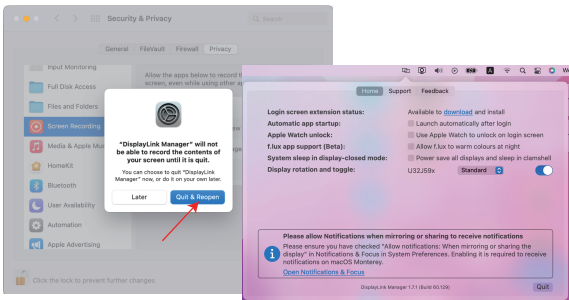
10. Cuando aparezca la pequeña ventana, elija una contraseña o utilice su huella dactilar para desbloquear.
- 10.1 Si utiliza contraseña para desbloquear, y haga clic en **Usar contraseña**, a continuación, introduzca su contraseña y seleccione **Desbloquear**.



- 10.2 Si utiliza la huella dactilar para desbloquear, saltará directamente al siguiente paso.
11. Compruebe el **DisplayLink Manager** en la lista de la derecha.



12. Haga clic en **Salir y volver** a abrir para reiniciar el controlador y, a continuación, puede hacer clic en el icono **DisplayLink Graphics** de la barra de funciones situada en la parte superior derecha de la pantalla para comprobar si se ha levantado la advertencia y si el controlador puede funcionar correctamente.

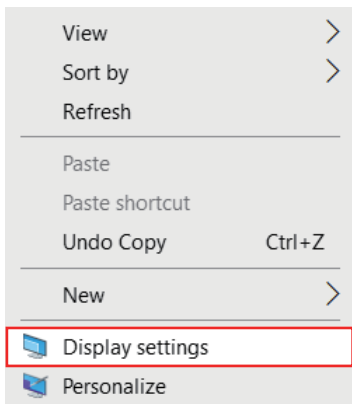


Ajustes de pantalla

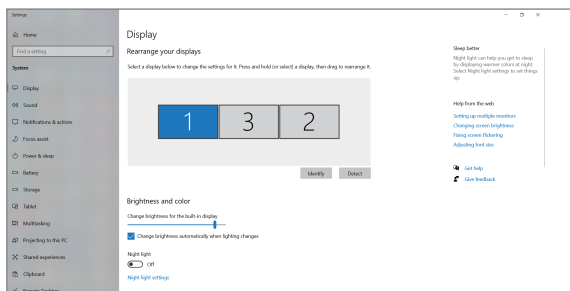
Antes de configurar los ajustes, asegúrese de que la base de conexión está correctamente conectada al ordenador portátil y a los monitores.

Para Windows

1. Haga clic con el botón derecho->**Configuración de pantalla**.

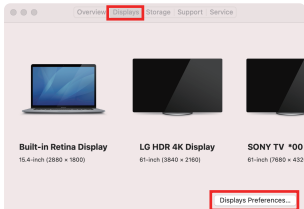
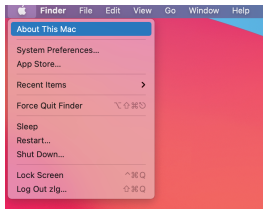


2. En “**Visualización**”, puede disfrutar de diferentes operaciones de duplicación, ampliación y rotación en sus monitores.

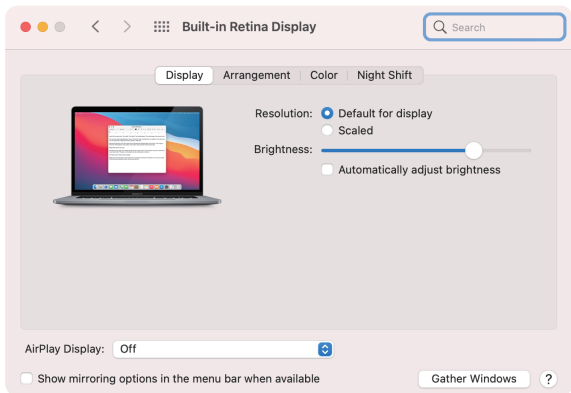


Para Mac OS

1. Haga clic en el icono Apple->**Acerca de este Mac**.
2. Haga clic en **Pantallas->Preferencias de Pantallas**.



3. En “**Pantalla**”, puedes disfrutar de diferentes operaciones de duplicación, ampliación y rotación en tus monitores.



4. O haga clic en “**Reunir Windows**” para reunir todas las pantallas conectadas y realizar ajustes por separado.

¿Necesitas ayuda?

¡Estamos aquí para ayudarte!



Soporte en línea: [wavlink.com](https://www.wavlink.com)

Disponible de lunes a viernes de 8:30 a 17:30 (UTC+8)



support@wavlink.com

Disponible de lunes a viernes de 8:30 a 17:30 (UTC+8)



+1 8889730883

de lunes a viernes de 9:00 a 22:00 (UTC-5)

www.wavlink.com



**Gracias por comprar
un producto de WAVLINK!**