

## Sicherheitshinweise

Lesen Sie die Sicherheitshinweise immer sorgfältig durch. Bewahren Sie diese Kurzanleitung zum späteren Nachschlagen auf. Halten Sie dieses Gerät von Feuchtigkeit fern. Wenn eine der folgenden Situationen auftritt, lassen Sie das Gerät von einem Techniker überprüfen:

- Das Gerät wurde Feuchtigkeit ausgesetzt.
- Das Gerät wurde fallen gelassen und beschädigt.
- Das Gerät weist offensichtliche Anzeichen eines Bruchs auf.
- Das Gerät hat nicht gut funktioniert oder Sie können es nicht zum Laufen bringen gemäß Bedienungsanleitung.

## Urheberrechtserklärung

Kein Teil dieser Veröffentlichung darf ohne vorherige schriftliche Genehmigung in irgendeiner Form reproduziert werden. Andere hier erwähnte Marken oder Markennamen sind Marken oder eingetragene Marken ihrer jeweiligen Unternehmen.

## Haftungsausschluss

Die Informationen in diesem Dokument können ohne vorherige Ankündigung geändert werden. Der Hersteller gibt keine (impliziten oder sonstigen) Zusicherungen oder Gewährleistungen in Bezug auf die Richtigkeit und Vollständigkeit dieses Dokuments ab und haftet in keinem Fall für entgangenen Gewinn oder Handelsschäden, einschließlich, aber nicht beschränkt auf besondere, zufällige, Folgeschäden, oder andere Schäden.

### WEEE Richtlinie und Produktentsorgung



Am Ende seiner Lebensdauer sollte dieses Produkt nicht als Hausmüll oder allgemeiner Abfall behandelt werden. Es sollte an die zuständige Sammelstelle für das Recycling von elektrischen und elektronischen Geräten übergeben oder zur Entsorgung an den Lieferanten zurückgesandt werden.

## Einleitung

Der neue USB-Typ-C-Anschluss funktioniert nahtlos mit dieser Ultra HD 5K Universal-Dockingstation. Es kann mit Standard A- oder Typ C-Anschlüssen an jeden Host angeschlossen werden und bietet eine vollständig abwärtskompatible und zukunftssichere Docking-Lösung. Sie können bis zu zwei zusätzliche Monitore und 14 Zubehörteile über ein einziges USB-Kabel anschließen.

Einschließlich der neuesten Treiber für die Kompatibilität mit Windows 10, 8.1 und 7 oder Apple Mac OS.

Die USB-C Ultra 5K Universal-Dockingstation-Software ermöglicht die vollständige Konfiguration aller zusätzlichen USB-Anschlüsse Anzeigen, einschließlich:

- Unterstützung für bis zu 6 zusätzliche USB-Displays (Windows)
- Unterstützung für bis zu 4 zusätzliche USB-Displays (Mac OS x)
- Erweitern Sie die USB 3.0-Konnektivität
- Unterstützt Dual-DP- oder Dual-HDMI-Displays
- Gigabit Ethernet
- Mic In und Audio Out
- Erweiterte, gespiegelte, primäre Anzeige
- Erweitern Sie links, rechts, oben oder unten
- Drehung

## Eigenschaften

- Kompatibel mit Laptop/Desktop-Computer mit Typ C und Typ A.
- Unterstützt Auflösungen von bis zu 5K(5120x2880@60Hz), wenn ein 5K-Monitor über zwei DP-Ports gleichzeitig angeschlossen wird.
- Unterstützt Dual 4K HDMI/Dual 4K DisplayPort/4K HDMI + 4K DisplayPort Ausgang.
- Unterstützt den Erweitern- und Spiegel-Modus.
- Unterstützt 5.1-Channel-Surround-Sound über HDMI/Display-Port-Anschlüsse.
- Eingebaute USB 3.0-GPU, Plug-and-Display.
- Getrennter Mikrofoneingang und Audioausgang.
- SuperSpeed USB 3.0, Geschwindigkeit bis zu 5Gbps und abwärtskompatibel mit 2.0/1.1.
- Eingebautes 10/100/1000BASE-T RJ45 Gigabit Ethernet für erhöhte Netzwerkleistung.
- 15 Anschlüsse für unglaubliche Konnektivität.

## **WL-UG69DK1**

- Eingebaute sechs SuperSpeed USB 3.0 (bis zu 5Gbps) Typ-A-Ports, abwärtskompatibel mit 2.0 /1.1.
- Eingebauter EIN /AUS-Netzschalter.

## **WL-UG69DK7**

- Gehäuse aus Aluminiumlegierung
- Eingebaute vier SuperSpeed USB 3.0 (bis zu 5Gbps) Typ-A-Ports, abwärtskompatibel mit 2.0 /1.1
- Eingebaute zwei SuperSpeed USB 3.0 Gen 1 (bis zu 5Gbps) Typ-C-Ports.

### **In der Box**

**Überprüfen Sie vor der Installation die im Paket enthaltenen Artikel. Das Paket sollte folgende Elemente enthalten:**

- 1 x USB-C Ultra 5K Universal-Dockingstation
- 1 x USB 3.1 C zu C Kabel
- 1 x USB 3.1 A zu C Kabel
- 1 x Kurzanleitung
- 1 x DC20V-zertifiziertes Netzteil

### **System Anforderungen**

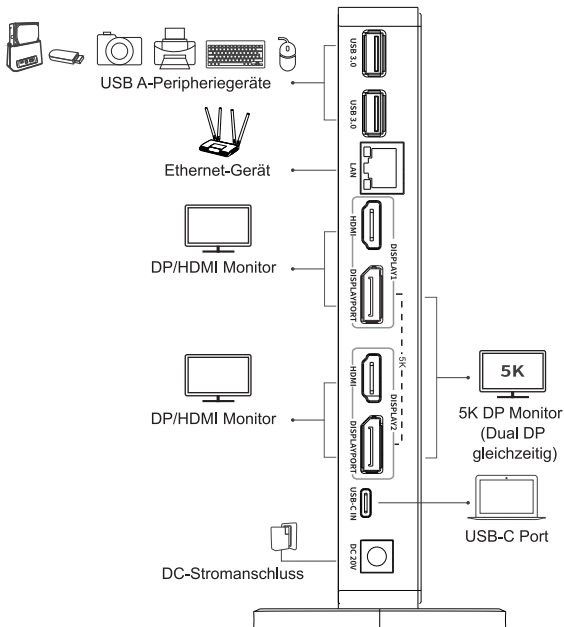
- Windows 7/8/8.1/10 oder mehr
- Mac OS 10.9 oder mehr

Windows XP SP2 und Vista werden von älteren Versionen der DisplayLink-Software unterstützt: <http://www.displaylink.com/downloads>

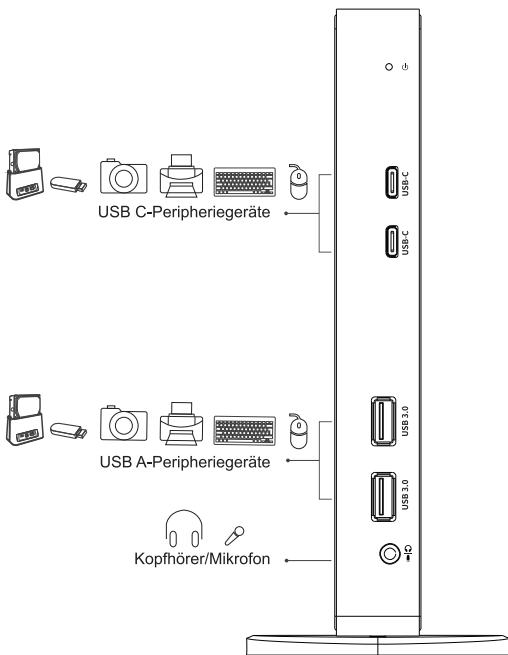
## Anwendung

### HINWEIS:

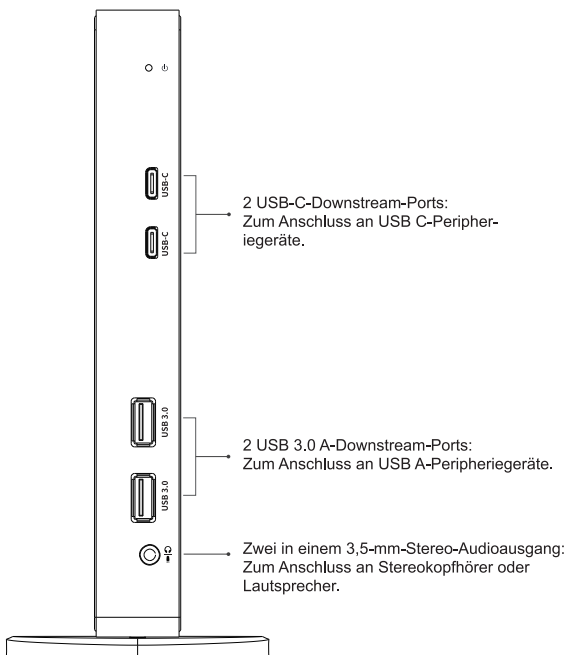
- Auf DISPLAY 1, wenn HDMI und DisplayPort gleichzeitig an Monitore angeschlossen werden, wird nur DisplayPort ausgeführt. Verwenden Sie für jeden DISPLAY-Bereich nur HDMI oder nur DisplayPort.
- Auf DISPLAY 2 funktioniert es genauso wie auf DISPLAY 1.







## Vorderseite



# Rückseite

## HINWEIS:

- Auf DISPLAY 1, wenn HDMI und DisplayPort gleichzeitig an Monitore angeschlossen werden, wird nur DisplayPort ausgeführt. Verwenden Sie für jeden DISPLAY-Bereich nur HDMI oder nur DisplayPort.
- Auf DISPLAY 2 funktioniert es genauso wie auf DISPLAY 1.

2 USB 3.0

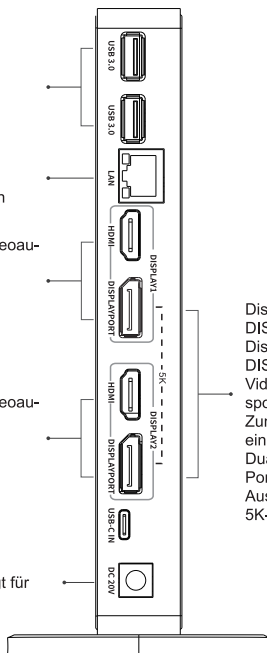
A-Downstream-Ports:  
Zum Anschluss an USB  
A-Peripheriegeräte.

10/100/1000Mbps  
Ethernet-Port:  
Für die Verbindung zum  
Ethernet-Netzwerk über ein  
Netzwerkkabel.

HDMI-und DisplayPort-Videoau-  
sgangsports:  
Zum Anschluss an einen  
HDMI-Monitor oder einen  
DisplayPort-Monitor.

HDMI-und DisplayPort-Videoau-  
sgangsports:  
Zum Anschluss an einen  
HDMI-Monitor oder einen  
DisplayPort-Monitor.

Stromanschluss:  
Für den Anschluss an das  
Netzteil.  
Die Dockingstation benötigt für  
den Betrieb eine externe  
Stromversorgung.

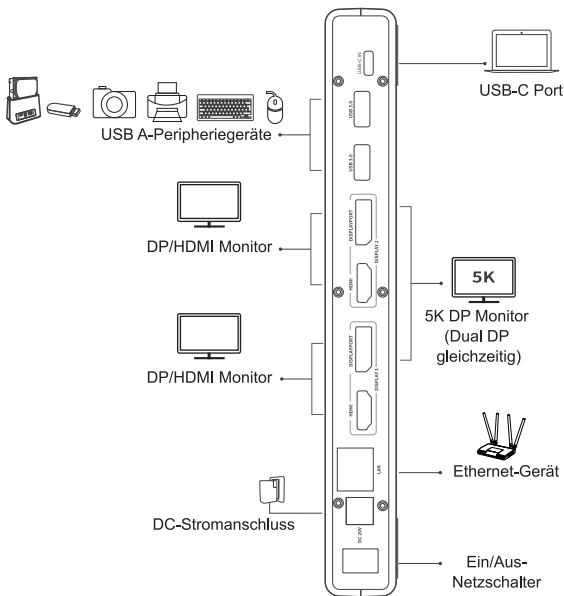


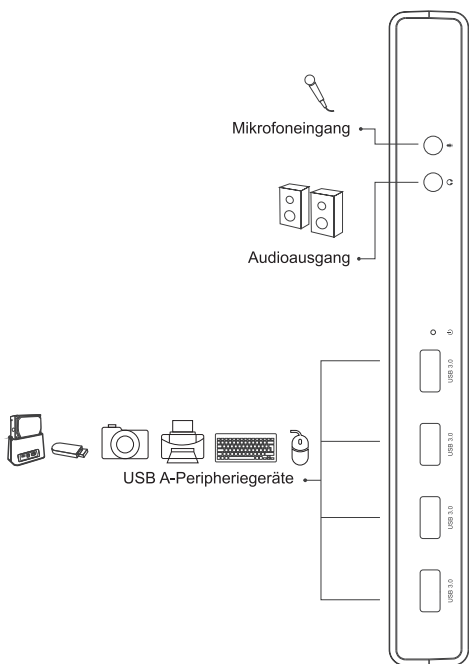
DisplayPort von  
DISPLAY 1 +  
DisplayPort von  
DISPLAY 2  
Videoausgang-  
sports:  
Zum Anschluss an  
einen  
Dual-Display-  
Port-Monitor zur  
Ausgabe von  
5K-Video.

## Anwendung

### HINWEIS:

- Auf DISPLAY 1, wenn HDMI und DisplayPort gleichzeitig an Monitore angeschlossen werden, wird nur DisplayPort ausgeführt. Verwenden Sie für jeden DISPLAY-Bereich nur HDMI oder nur DisplayPort.
- Auf DISPLAY 2 funktioniert es genauso wie auf DISPLAY 1.



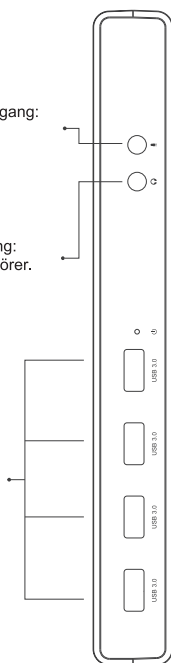


# Vorderseite

Ein 3,5-mm-Mikrofoneingang:  
Zum Anschluss an Mic.

Ein 3,5-mm-Audioausgang:  
Zum Anschluss an Kopfhörer.

4 USB 3.0  
A-Downstream-Ports:  
Zum Anschluss an USB  
A-Peripheriegeräte.



## Rückseite

HINWEIS:

- Auf DISPLAY 1, wenn HDMI und DisplayPort gleichzeitig an Monitore angeschlossen werden, wird nur DisplayPort ausgeführt. Verwenden Sie für jeden DISPLAY-Bereich nur HDMI oder nur DisplayPort.
- Auf DISPLAY 2 funktioniert es genauso wie auf DISPLAY 1.

2 USB 3.0

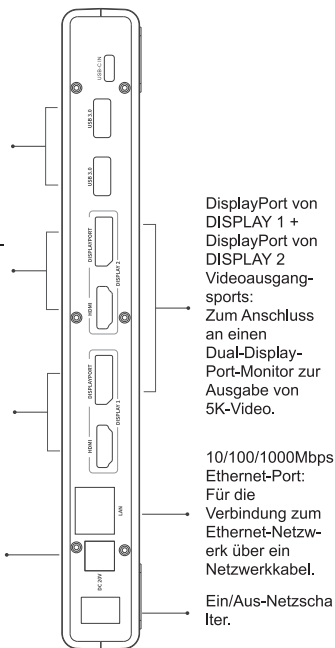
A-Downstream-Ports:  
Zum Anschluss an USB  
A-Peripheriegeräte.

**HDMI- und DisplayPort-Videoausgangsports:**  
Zum Anschluss an einen HDMI-Monitor oder einen DisplayPort-Monitor.

HDMI- und DisplayPort-Videoausgangsport:

Zum Anschluss an einen HDMI-Monitor oder einen DisplayPort-Monitor.

**Stromanschluss:**  
Für den Anschluss an das  
Netzteil.  
Die Dockingstation benötigt für  
den Betrieb eine externe  
Stromversorgung.

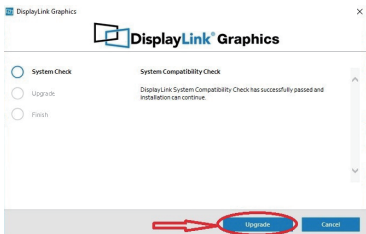


## Treiber Installation

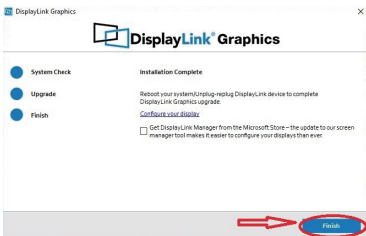
Bevor Sie diese Dockingstation verwenden, geben Sie bitte [www.wavlink.com/en\\_us/WL-UG69DK1](http://www.wavlink.com/en_us/WL-UG69DK1) ein oder besuchen Sie [www.wavlink.com](http://www.wavlink.com) und klicken Sie auf **SUPPORT>Driver>USB DISPLAY>WL-UG69DK1**, um den Treiber für WL-UG69PD1 zu finden und herunterzuladen. Für den UG69DK7 geben Sie bitte [www.wavlink.com/en\\_us/WL-UG69DK7](http://www.wavlink.com/en_us/WL-UG69DK7) ein oder besuchen Sie [www.wavlink.com](http://www.wavlink.com) und klicken Sie auf **SUPPORT>Driver>USB DISPLAY>WL-UG69DK7**, um den Treiber für den WL-UG69PD7 zu finden und herunterzuladen. Installieren Sie den Treiber dann wie folgt.

### Für Windows

1. Suchen Sie den heruntergeladenen Ordner und doppelklicken Sie auf die gerade heruntergeladene Treiberdatei.
2. Wenn in Ihrem Windows-Computer kein DisplayLink-Treiber vorhanden ist, klicken Sie auf **Installieren** und folgen Sie den Anweisungen zur Installation. Wenn Ihr Windows-Host den Treiber bereits installiert hat, öffnen Sie die Datei und klicken Sie auf **Upgraden**.



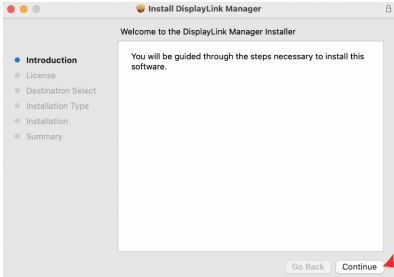
3. Warten Sie bitte geduldig, bis die Installation abgeschlossen ist. Klicken Sie nach der Installation auf **Fertigstellen**.



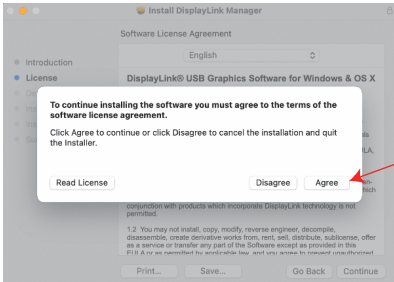
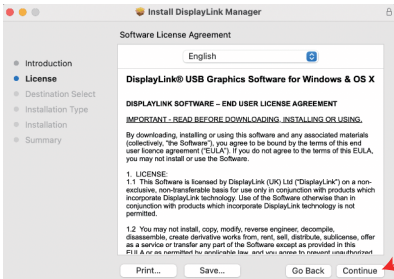


# Für Mac

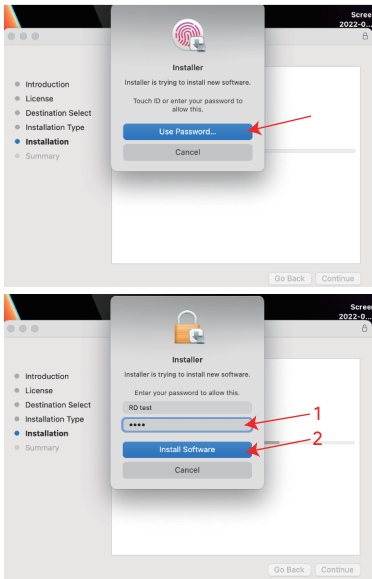
1. Doppelklicken Sie auf die gerade heruntergeladene Treiber-datei, navigieren Sie zum Fenster „**DisplayLink Manager installieren**“ und klicken Sie auf **Fortfahren**.



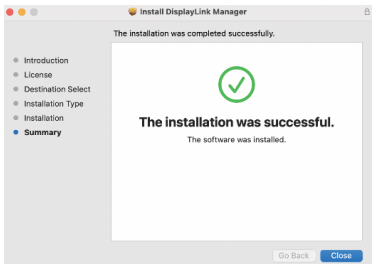
2. Klicken Sie auf **Fortfahren** zum nächsten Fenster und dann auf **Agree**.



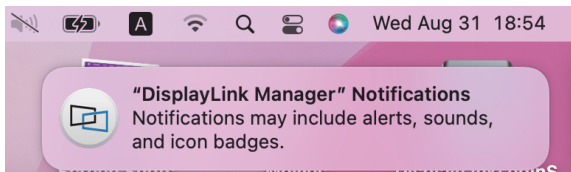
3. Klicken Sie auf **Installieren** und wählen Sie **Passwort verwenden**. Geben Sie dann das Passwort ein und klicken Sie auf **Software installieren**.



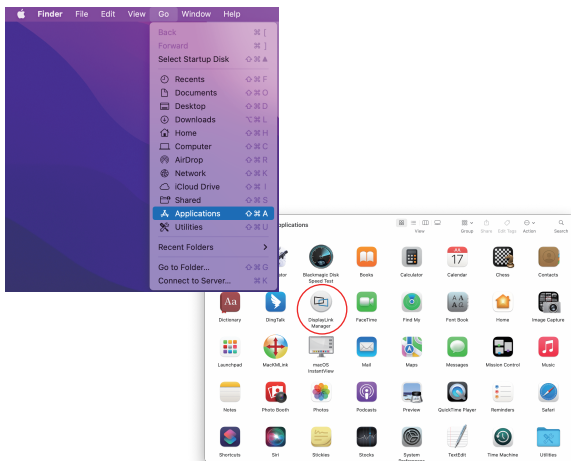
4. Bitte warten Sie geduldig, bis die Installation abgeschlossen ist, und klicken Sie dann auf **Schließen**.



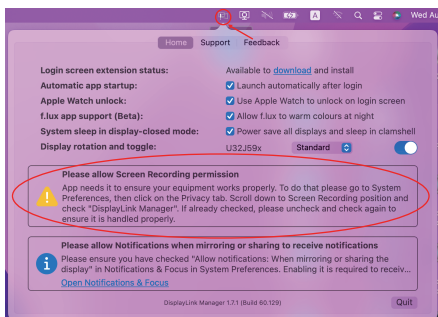
5. Wenn Sie Benachrichtigungen von DisplayLink Manager aktiviert haben, werden Sie daran erinnert, die Bildschirmaufzeichnung zuzulassen, wenn das Programm feststellt, dass diese Berechtigung fehlt.



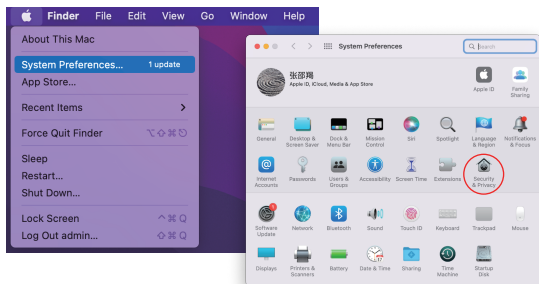
6. Wenn Sie die Benachrichtigung vom **DisplayLink Manager** nicht erhalten haben, klicken Sie bitte auf **Gehe zu** in der Funktionsleiste oben links auf dem Bildschirm. Wählen Sie dann **Programme** und klicken Sie auf **DisplayLink Manager**.



7. Klicken Sie auf das **DisplayLink Graphics**-Symbol in der Funktionsleiste oben rechts auf dem Bildschirm. Und die Benachrichtigung wird auch im DisplayLink Manager-Fenster angezeigt. Hier finden Sie eine Warnung, dass Sie die Bildschirmaufzeichnung für den **DisplayLink Manager** zulassen sollten.




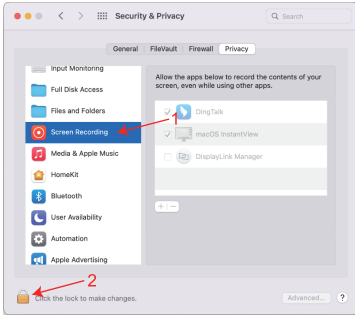
8. Klicken Sie auf das **Apple**-Symbol->**Systemeinstellungen**. Dann doppelklicken Sie auf **Sicherheit & Datenschutz**.



9. Aktivieren Sie die **Bildschirmaufnahme**, damit die **DisplayLink Manager-Anwendung** Pixel zu erfassen und sie an Ihr USB-Peripheriegerät zu senden:

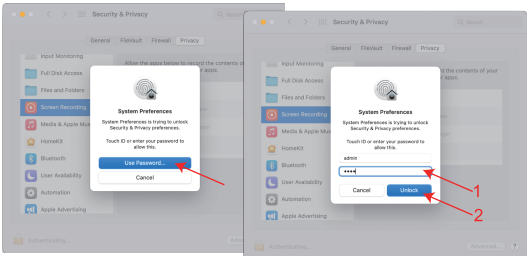
9.1 Wählen Sie **Bildschirmaufnahme** im **Datenschutz**.

9.2 Klicken Sie auf das Symbol  unten links im Fenster, um es zu entsperren.

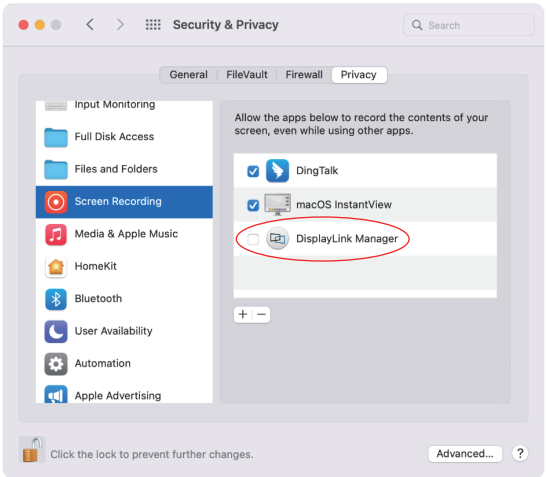


10. Wenn das kleine Fenster erscheint, wählen Sie ein Passwort oder verwenden Sie Ihren Fingerabdruck zum Entsperren.

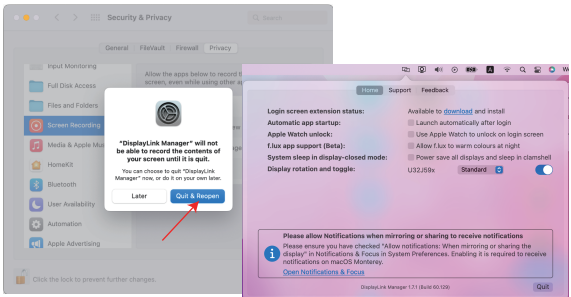
10.1 Wenn Sie das Passwort zum Entsperren verwenden, klicken Sie auf **Passwort verwenden...**, geben Sie Ihr Passwort ein und wählen Sie **Schutz aufbrechen**.



- 10.2 Wenn Sie den Fingerabdruck zum Entsperren verwenden, wird direkt zum nächsten Schritt gesprungen.
11. Überprüfen Sie den **DisplayLink Manager** in der rechten Liste.



12. Klicken Sie auf **Beenden & erneut öffnen**, um den Treiber neu zu starten. Dann klicken Sie auf das **DisplayLink Graphics**-Symbol in der Funktionsleiste oben rechts auf dem Bildschirm, um zu überprüfen, ob die Warnung aufgehoben wurde und der Treiber ordnungsgemäß funktionieren kann.

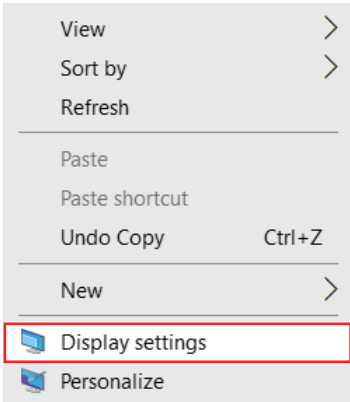


# Anzeigeeinstellungen

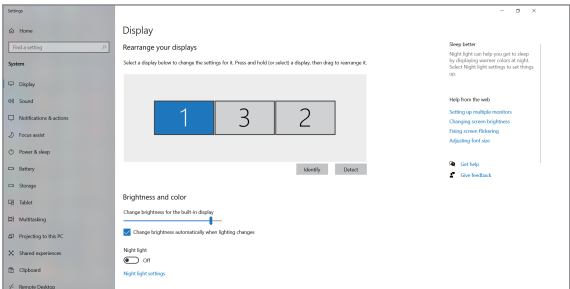
Bevor Sie die Einstellungen konfigurieren, stellen Sie bitte sicher, dass die Dockingstation korrekt an Ihren Laptop und Ihren Monitor angeschlossen ist.

## Für Windows

1. Rechtsklick->Anzeigeeinstellungen.

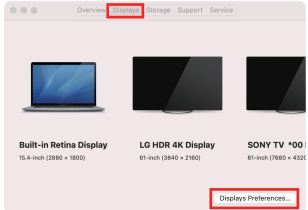
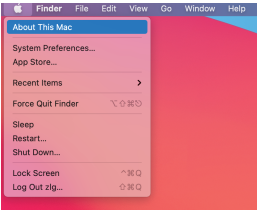


2. Unter „Bildschirm“ können Sie verschiedene Vorgänge zum Duplizieren, Erweitern und Drehen auf Ihren Monitoren genießen.

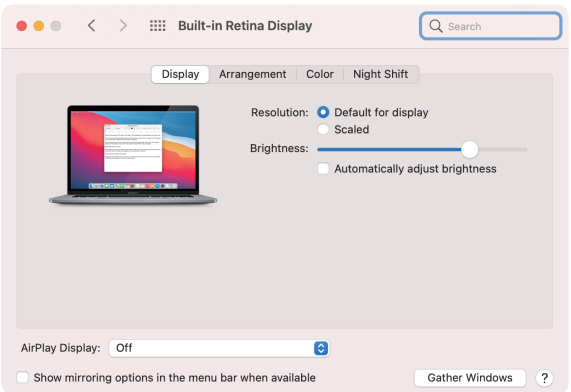


## Für Mac OS

1. Klicken Sie auf das Apple-Symbol -> **Über diesen Mac**.
2. Klicken Sie auf Displays -> **Systemeinstellung „Displays“ öffnen ...**



3. Unter **„Displays“** können Sie verschiedene Vorgänge zum Synchronisieren, Erweitern und Drehen auf Ihren Monitoren genießen.



4. Oder klicken Sie auf **„Bildschirmeinstellungen...“**, um alle angeschlossenen Bildschirme zu sammeln und separate Einstellungen vorzunehmen.



# Brauchen Sie Hilfe?

Wir sind für Sie da!



**Online-Support: [wavlink.com](https://www.wavlink.com)**

Verfügbar Mo-Fr 8:30 - 17:30 Uhr (UTC+8)



**[support@wavlink.com](mailto:support@wavlink.com)**

Verfügbar Mo-Fr 8:30 - 17:30 Uhr (UTC+8)



**+1 8889730883**

Mo-Fr 9:00 - 22:00 Uhr (UTC-5)

**[www.wavlink.com](https://www.wavlink.com)**



**Vielen Dank für den Kauf eines  
WAVLINK-Produkts!**