

WAVLINK

see the world

Guida di Avvio Rapido

Adattatore Display USB-A/USB-C 3.1 a
Doppio HDMI 4K@60Hz



www.wavlink.com/en_us/WL-UG6902H

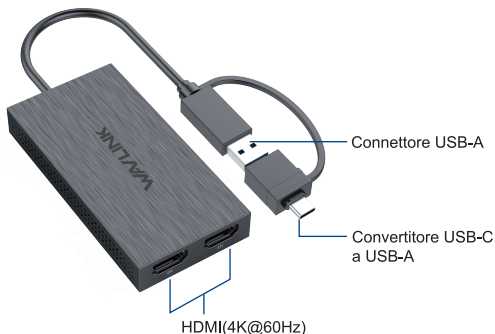
Scansiona il codice QR o carica il link per la Guida
di Avvio Rapido e scaricare i driver.

WL-UG6902H



WAVLINK (@WavlinkOfficial)
WAVLINK SUPPORT (@WavlinkTechSupport)

Panoramica



Contenuto della Confezione

- 1× Adattatore Display USB-A/USB-C 3.1 a Doppio HDMI 4K@60Hz
- 1× Guida di Avvio Rapido

Requisiti di Sistema

Microsoft Windows 10/11
Mac OS 10.8 o successivo

Specifiche

- Due uscite HDMI con risoluzioni fino a doppio 4K@60Hz, aumentando la produttività collegando più schermi al computer per il lavoro/giochi.
- Compatibile con Thunderbolt 5/4/3, USB4/3.1/3.0/2.0 Type-A/Type-C computer.
- Supporta la modalità di Duplicazione e Estensione su Mac e Windows.
- Design portatile, facile da trasportare.

Installazione dei Driver

Per Mac, è necessaria un'installazione manuale. Si prega di visitare www.wavlink.com/en_us/WL-UG6902H per scaricare e installare manualmente l'ultimo driver DisplayLink.

Per Windows 10/11, collegati all'Ethernet e attiva l'aggiornamento dei driver, quindi collegati a questo Adattatore Display, il computer troverà direttamente il nuovo driver e lo installerà automaticamente; Se il driver non può essere aggiornato automaticamente su Windows, è necessario installarlo manualmente, si prega di visitare www.wavlink.com/en_us/WL-UG6902H per scaricare e installare manualmente l'ultimo driver DisplayLink.

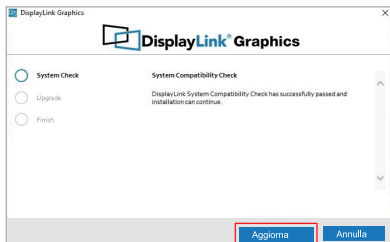
Nota:

Alcuni driver integrati del computer o driver aggiornati online potrebbero essere relativamente vecchi, il che potrebbe causare un visualizzazione scorretta del prodotto. Si prega di visitare www.wavlink.com/en_us/WL-UG6902H per scaricare e installare l'ultimo driver DisplayLink.

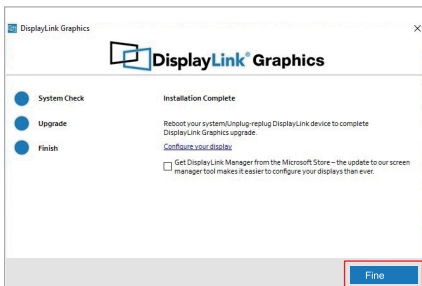
Per Windows

1. Trova la cartella scaricata e fai doppio clic sul file del driver appena scaricato.
2. Se non c'è alcun Driver DisplayLink nel tuo computer Windows, apri il file e segui la guida per installare il driver; Se il tuo host Windows ha già installato il driver, apri il file e poi clicca su

Aggiorna.

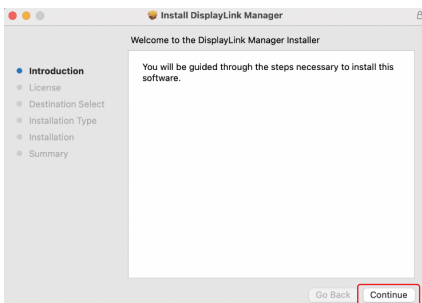


3. Attendere pazientemente il completamento dell'installazione.
Dopo aver terminato l'installazione, fare clic su **Fine**.

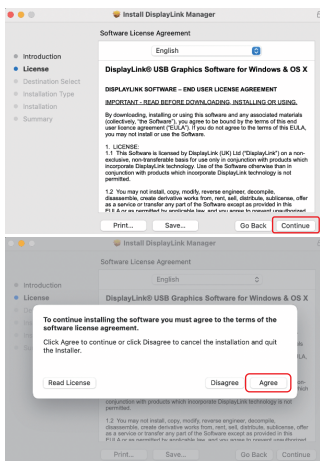


Per Mac

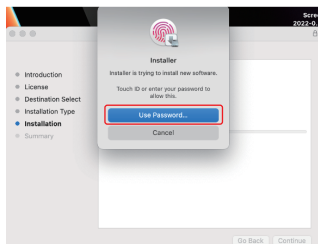
1. Fai doppio clic sul file del driver appena scaricato, vai alla finestra di Installazione di **DisplayLink Manager**, fai clic su **Continua**.

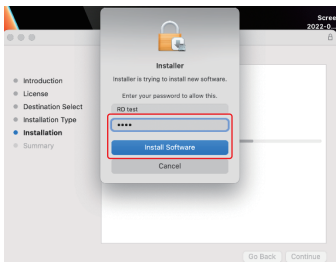


2. Fai clic su **Continua** per passare alla finestra successiva, poi fai clic su **Accetta**.

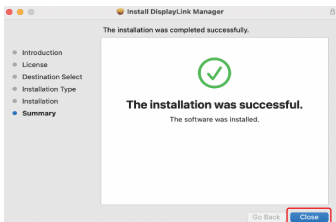


3. Fai clic su **Installa** e scegli **Usa Password...**, quindi inserisci la password dello schermo e fai clic su **Installa Software**.

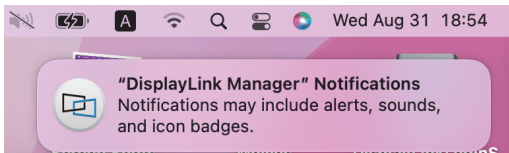




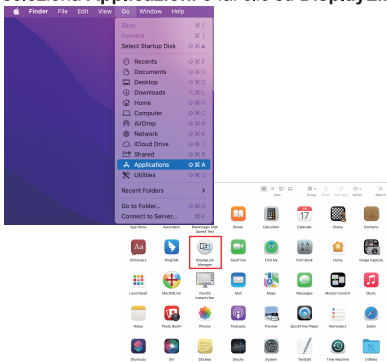
4. Attendere pazientemente il completamento dell'installazione, quindi fare clic su **Chiudi**.



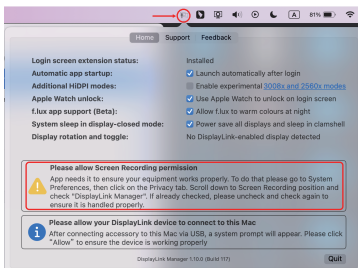
5. Se hai abilitato le notifiche da DisplayLink Manager, ti ricorderà di consentire la registrazione dello schermo quando rileva che questa autorizzazione manca.



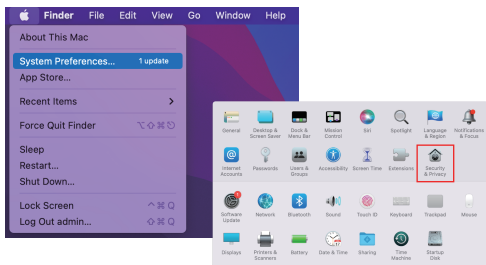
6. Se non hai ricevuto la notifica da **DisplayLink Manager**, fai clic su **Vai** nella barra delle funzioni in alto a sinistra dello schermo, quindi seleziona **Applicazioni** e fai clic su **DisplayLink Manager**.



7. Fai clic sull'icona DisplayLink Graphics nella barra delle funzioni in alto a destra dello schermo e la notifica comparirà anche nella finestra di DisplayLink Manager. Se viene visualizzato un avviso qui, dovresti consentire l'autorizzazione alla registrazione dello schermo per DisplayLink Manager.



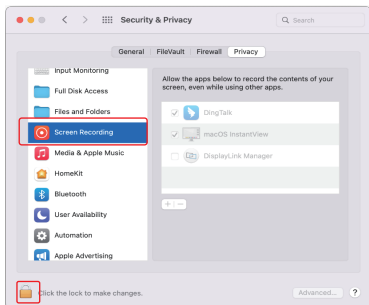
8. Fai clic sull'icona di **Apple** → **Preferenze di Sistema**, quindi fai doppio clic su **Sicurezza e Privacy**.



9. Abilita la **Registrazione Schermo** per consentire all'applicazione **DisplayLink Manager** di catturare i pixel e inviarli al tuo periferico USB:

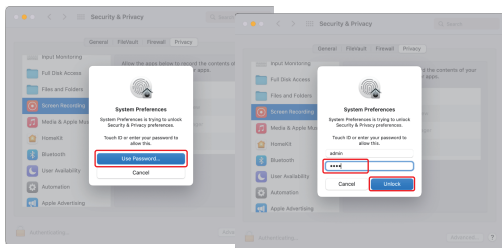
9.1 Seleziona **Registrazione Schermo** nella scheda **Privacy**.

9.2 Fai clic sull'icona  nella parte inferiore sinistra della finestra per sbloccare.



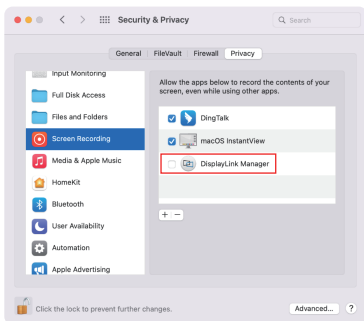
10. Quando compare la piccola finestra, scegli una password o utilizza l'impronta digitale per sbloccare.

10.1 Se utilizzi la password per sbloccare e fai clic su **Usa Password**, inserisci la tua password e scegli **Sblocca**.

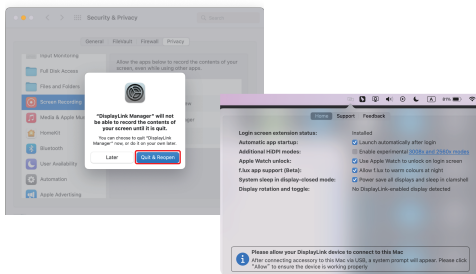


10.2 Se utilizzi l'impronta digitale per sbloccare, passerà direttamente al passaggio successivo.

11. Controlla **DisplayLink Manager** nell'elenco a destra.



12. Fai clic su **Esci e Riapri** per riavviare il driver, quindi puoi fare clic sull'icona **DisplayLink Graphics** nella barra delle funzioni in alto a destra dello schermo per verificare se l'avviso è stato rimosso e se il driver può funzionare correttamente.



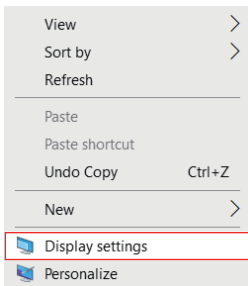
Risoluzione di Uscita

oggetto		Windows	Mac
Schermo Singolo	Estendi	HDMI 1/HDMI 2:4096 x 2160@60Hz	
	Specchio		
Doppio Schermo	Estendi	HDMI 1+HDMI 2:4096 x 2160@60Hz	
	Specchio		

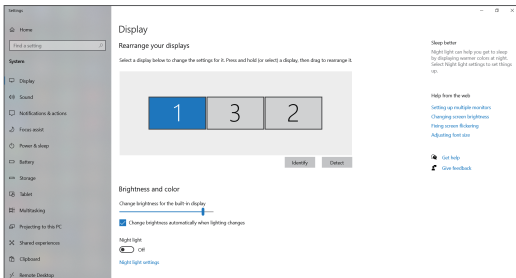
Impostazioni Display

Per Windows

1. Clic destro → Impostazioni Display

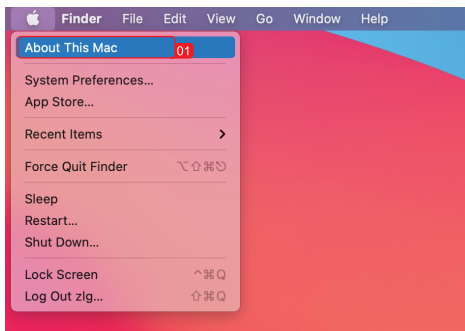


2. Dopo aver aperto le Impostazioni Display, divertiti con diverse operazioni come duplicazione, estensione e rotazione sui tuoi monitor!

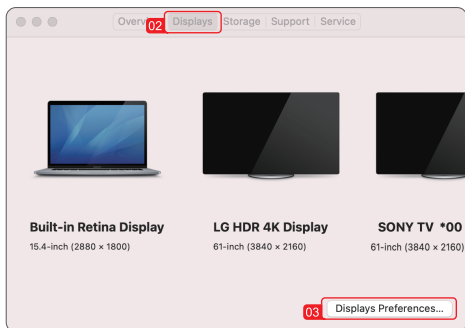


Per Mac OS

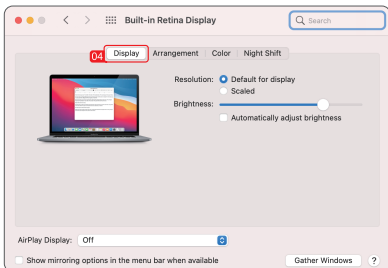
1. Icona di Apple → Su questo Mac



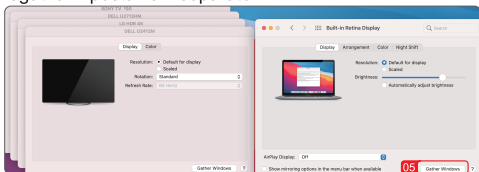
2. Schermi → Preferenze Display



3. Divertiti con diverse operazioni come specchiatura, espansione e rotazione sui tuoi monitor!

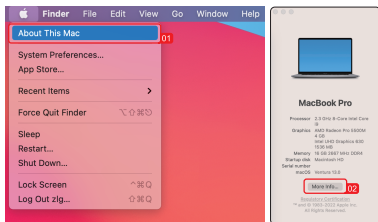


4. Oppure fai clic su **Raccogli Finestre** per raccogliere tutti i display collegati e impostazioni separate.



Per Mac OS X13

1. Fai clic sull'icona di Apple → Su questo Mac.
2. Fai clic su "Ulteriori informazioni..."



3. Seleziona "**Schermi**" dalla lista, quindi potrai godere di diverse operazioni come specchietto, espansione e rotazione sui tuoi monitor.



FAQ

Q1: Perché non compare alcun display dopo aver collegato il dock alla porta USB-C/USB-A del mio laptop?

A1: Assicurati che il tuo laptop sia aggiornato all'ultima versione e che tu abbia installato l'ultimo driver. Infine, controlla se la porta USB-C/USB-A del tuo laptop supporta la trasmissione dati.

Q2 : Perché non riesco ad estendere i monitor del display?

A2:Assicurati che il tuo dock sia riconosciuto nella "gestione attività" e verifica di aver installato i driver più recenti.

Serve aiuto?

Siamo qui per voi!



Assistenza online: wavlink.com

Disponibile dal Lun al Ven dalle 8:30 alle 17:30 (UTC+8)



support@wavlink.com

Disponibile dal Lun al Ven dalle 8:30 alle 17:30 (UTC+8)



+1 8889730883 (locale statunitense)

Lun-Ven 9:00 - 22:00 (UTC-5)

www.wavlink.com



**Grazie per aver acquistato
un prodotto WAVLINK!**