

WAVLINK

see the world

Guide de Démarrage Rapide

Adaptateur d'affichage USB-A/USB-C 3.1
vers Dual HDMI 4K@60Hz



www.wavlink.com/en_us/WL-UG6902H

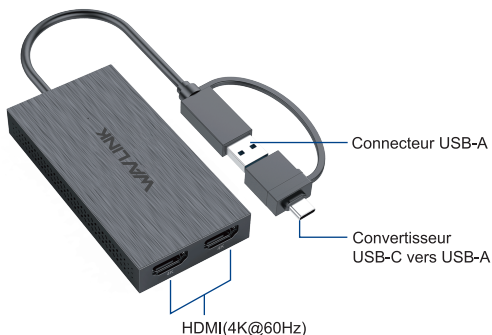
Scannez le code QR ou chargez le lien pour le Guide
de Démarrage Rapide et le téléchargement des pilotes

WL-UG6902H



WAVLINK (@WavlinkOfficial)
WAVLINK SUPPORT (@WavlinkTechSupport)

Vue d'ensemble



Contenu de la boîte

- 1 × Adaptateur d'affichage USB-A/USB-C 3.1 vers Dual HDMI 4K@60Hz
- 1 × Guide de Démarrage Rapide

Configuration requise du système

Microsoft Windows 10/11
Mac OS 10.8 ou ultérieur

Spécifications

- Deux sorties HDMI avec des résolutions pouvant atteindre dual 4K@60Hz, augmentant la productivité en connectant plus d'écrans à l'ordinateur pour votre travail/jeu.
- Compatible avec Thunderbolt 5/4/3, USB4/3.1/3.0/2.0 Type-A/Type-C pour les ordinateurs.
- Prend en charge les modes Miroir et Extension sur Mac et Windows.
- Conception portable, facile à transporter.

Installation du pilote

Pour Mac, une installation manuelle est nécessaire. Veuillez entrer sur www.wavlink.com/en_us/WL-UG6902H pour télécharger et installer manuellement le dernier pilote DisplayLink.

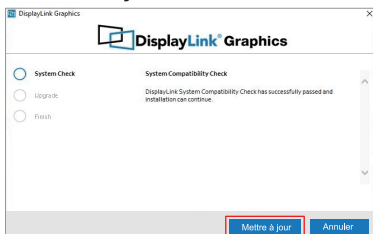
Pour Windows 10/11, en vous connectant à l'Ethernet et en activant la mise à jour des pilotes, puis en vous connectant à cet adaptateur d'affichage, l'ordinateur trouvera directement le nouveau pilote et l'installera automatiquement ; Si le pilote ne peut pas être mis à jour automatiquement sous Windows, vous devez l'installer manuellement. Veuillez entrer sur www.wavlink.com/en_us/WL-UG6902H pour télécharger et installer manuellement le dernier pilote DisplayLink.

Remarque:

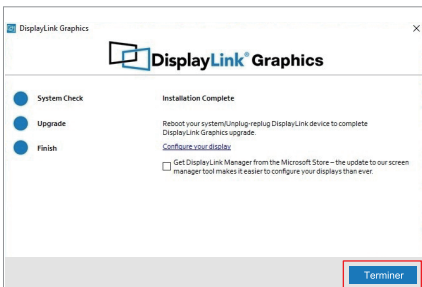
Certains pilotes intégrés de l'ordinateur ou les pilotes mis à jour en ligne peuvent être relativement anciens, ce qui pourrait entraîner un affichage incorrect du produit. Veuillez vous rendre sur www.wavlink.com/en_us/WL-UG6902H pour télécharger et installer le dernier pilote DisplayLink.

Pour Windows

1. Localisez le dossier téléchargé et double-cliquez sur le fichier du pilote que vous venez de télécharger.
2. Si aucun pilote DisplayLink n'est présent sur votre ordinateur Windows, ouvrez le fichier, puis suivez le guide pour installer le pilote; Si votre ordinateur Windows a déjà installé le pilote, ouvrez le fichier, puis cliquez sur **Mettre à jour**.

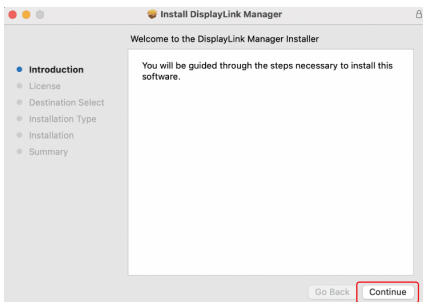


3. Veuillez patienter jusqu'à la fin de l'installation. Après avoir terminé l'installation, cliquez sur **Terminer**.

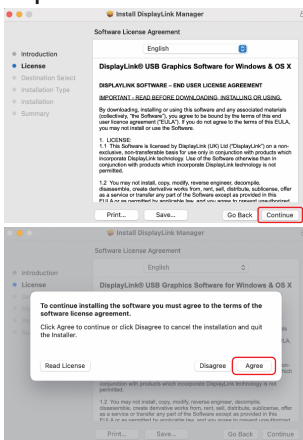


Pour Mac

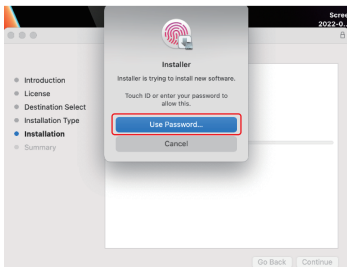
1. Double-cliquez sur le fichier du pilote que vous venez de télécharger, accédez à la fenêtre d'installation de **DisplayLink Manager**, puis cliquez sur **Continuer**.

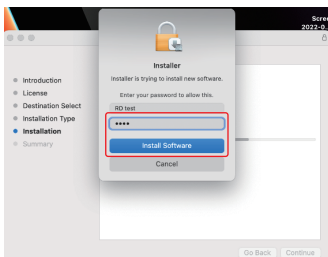


2. Cliquez sur **Continuer** pour passer à la fenêtre suivante, puis cliquez sur **Accepter**.

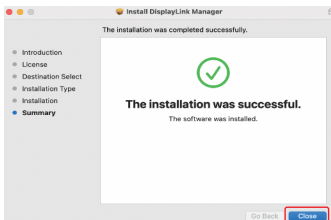


3. Cliquez sur **Installer**, puis choisissez **Utiliser le mot de passe...**, entrez le mot de passe de l'écran et cliquez sur **Installer le logiciel**.

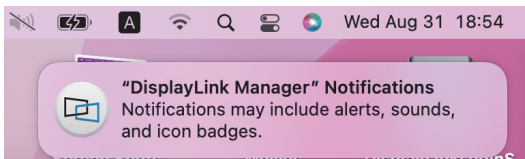




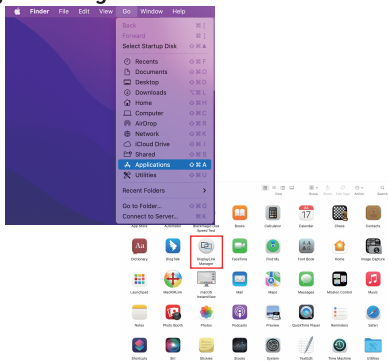
4. Veuillez patienter patiemment pour que l'installation se termine, puis cliquez sur **Fermer**.



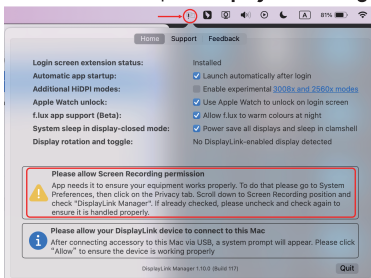
5. Si vous avez activé les notifications depuis DisplayLink Manager, il vous rappellera d'autoriser l'enregistrement de l'écran lorsqu'il détecte que cette permission est manquante.



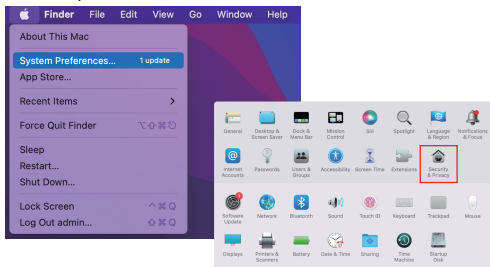
6. Si vous n'avez pas reçu la notification de **DisplayLink Manager**, veuillez cliquer sur **Aller** dans la barre de fonctions en haut à gauche de l'écran, puis sélectionnez **Applications** et cliquez sur **DisplayLink Manager**.



7. Cliquez sur l'icône **DisplayLink Graphics** dans la barre de fonctions en haut à droite de l'écran, et la notification apparaîtra également dans la fenêtre DisplayLink Manager. Un avertissement est trouvé ici, vous devriez autoriser la permission d'enregistrement de l'écran pour **DisplayLink Manager**.




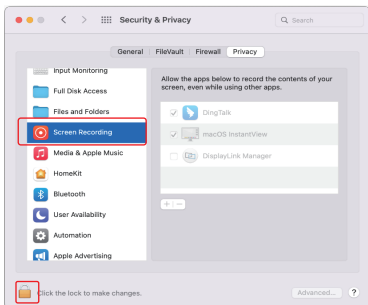
8. Cliquez sur l'icône **Apple** → **Préférences Système**, puis double-cliquez sur **Sécurité et Confidentialité**.



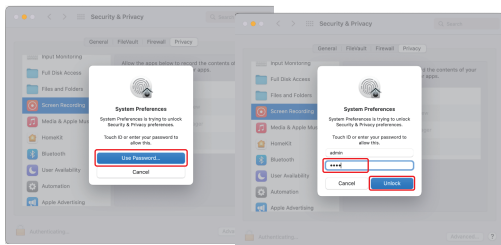
9. Activez l'enregistrement de l'écran pour autoriser l'application **DisplayLink Manager** à capturer des pixels et à les envoyer à votre périphérique USB :

- 9.1 Sélectionnez **Enregistrement de l'écran** dans l'onglet **Confidentialité**.

- 9.2 Cliquez sur l'icône  en bas à gauche de la fenêtre pour déverrouiller.

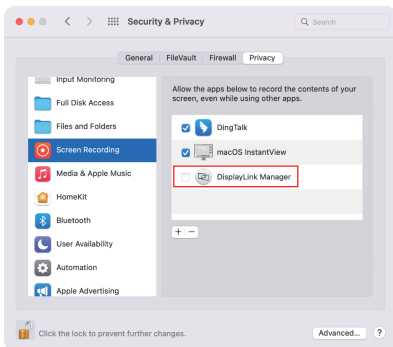


10. Lorsque la petite fenêtre s'ouvre, choisissez un mot de passe ou utilisez votre empreinte digitale pour déverrouiller.
- 10.1 Si vous utilisez un mot de passe pour déverrouiller, cliquez sur **Utiliser le mot de passe**, puis saisissez votre mot de passe et choisissez **Déverrouiller**.

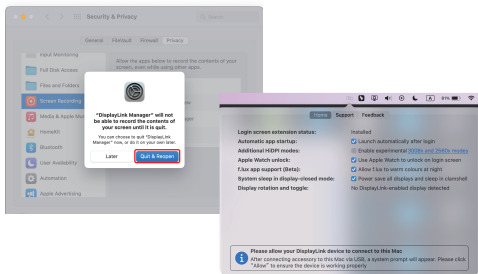


- 10.2 Si vous utilisez votre empreinte digitale pour déverrouiller, cela passera directement à l'étape suivante.

11. Vérifiez **DisplayLink Manager** dans la liste à droite.



12. Cliquez sur **Quitter et rouvrir** pour redémarrer le pilote, puis vous pouvez cliquer sur l'icône **DisplayLink Graphics** dans la barre de fonctions en haut à droite de l'écran pour vérifier si l'avertissement a été levé et si le pilote peut fonctionner correctement.



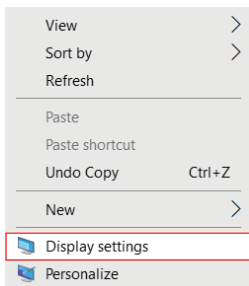
Résolution de sortie

Élément		Windows	Mac
Affichage unique	Étendre	HDMI 1/HDMI 2:4096 x 2160@60Hz	
	Miroir		
Affichage double	Étendre	HDMI 1+HDMI 2:4096 x 2160@60Hz	
	Miroir		

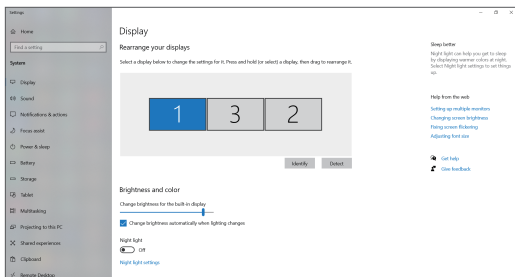
Paramètres d'affichage

Pour Windows

1. Clic droit → Paramètres d'affichage

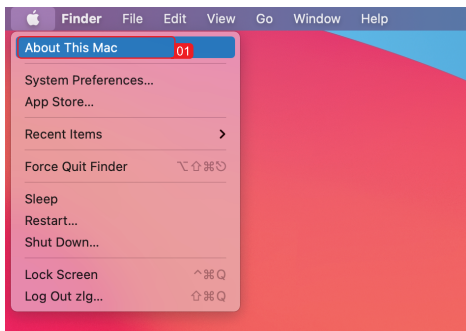


2. Après avoir accédé aux paramètres d'affichage, profitez des différentes opérations de duplication, d'extension et de rotation sur vos écrans !

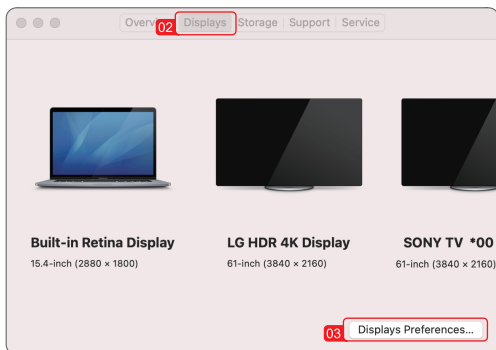


Pour Mac OS

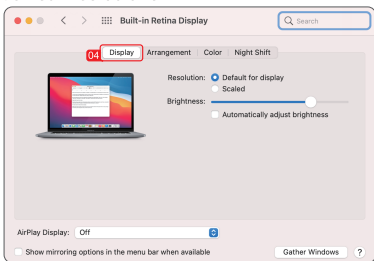
1. Icône Apple → À propos de ce Mac



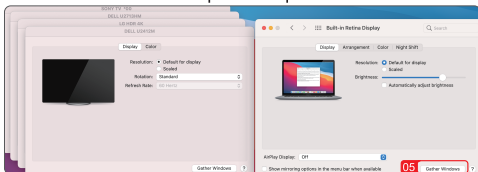
2. Affichage → Préférences d'affichage



3. Profitez des différentes opérations de mise en miroir, d'extension et de rotation sur vos écrans !

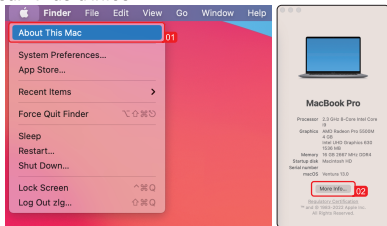


4. Ou cliquez sur **Rassembler les fenêtres** pour rassembler tous les écrans connectés et séparer les paramètres.



Pour Mac OS X13

1. Cliquez sur l'icône Apple → À propos de ce Mac.
2. Cliquez sur "Plus d'infos..."



3. Sélectionnez "**Affichages**" dans la liste, puis vous pouvez profiter des différentes opérations de mise en miroir, d'extension et de rotation sur vos écrans.



FAQ

Q1: Pourquoi n'y a-t-il pas d'affichage après avoir connecté la station d'accueil au port USB-C/USB-A de mon ordinateur portable ?

A1: Assurez-vous que votre ordinateur portable est de la dernière version et que vous avez installé le dernier pilote. Enfin, veuillez vérifier si l'USB-C/USB-A de votre ordinateur portable prend en charge la transmission de données.

Q2 : Pourquoi ne puis-je pas étendre mes moniteurs d'affichage ?

A2: Assurez-vous que votre station d'accueil est reconnue dans la gestion des tâches et que vous avez installé les derniers pilotes.

Besoin d'aide ?

Nous sommes là pour vous !



Soutien en ligne: wavlink.com

Horaires de travail : Lun-Ven 8:30-17:30 (UTC+8)



support@wavlink.com

Disponible Lun-Ven 8:30-17:30 (UTC+8)



+1 8889730883 (Local des États-Unis)

Lun-Ven 9:00 - 22:00 (UTC-5)

www.wavlink.com



**Merci d'avoir acheté
un produit WAVLINK !**