

WAVLINK

see the world

Guía de Inicio Rápido

Adaptador de Pantalla USB-A/USB-C 3.1 a
Dual HDMI 4K@60Hz



www.wavlink.com/en_us/WL-UG6902H

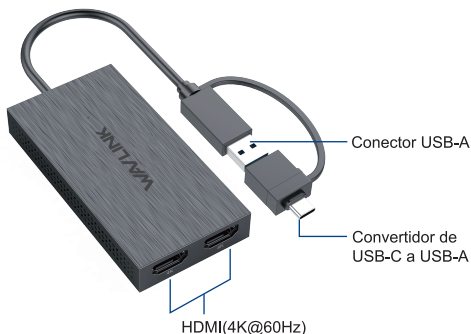
Escanee el código QR o cargue el enlace para acceder
a la Guía de Inicio Rápido y descargar los controladores

WL-UG6902H



WAVLINK (@WavlinkOfficial)
WAVLINK SUPPORT (@WavlinkTechSupport)

Visión general



Contenido de la caja

- 1× Adaptador de Pantalla USB-A/USB-C 3.1 a Dual HDMI 4K@60Hz
- 1× Guía de Inicio Rápido

Requisitos del Sistema

Microsoft Windows 10/11

Mac OS 10.8 o posterior

Especificaciones

- Dos salidas HDMI con resoluciones de hasta dual 4K@60Hz, aumentando la productividad al conectar más pantallas a la computadora para tu trabajo/juegos.
- Compatible con Thunderbolt 5/4/3, USB4/3.1/3.0/2.0 Tipo-A/Tipo-C en computadoras.
- Soporta el modo de Espejo y Extensión en Mac y Windows.
- Diseño portátil, fácil de transportar.

Instalación de Controladores

Para Mac, se necesita una instalación manual, por favor accede a www.wavlink.com/en_us/WL-UG6902H para descargar e instalar manualmente el último controlador de DisplayLink.

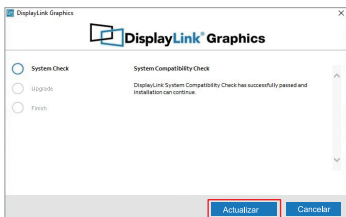
Para Windows 10/11, conéctate a Ethernet y activa la actualización de controladores, luego conecta este Adaptador de Pantalla; la computadora encontrará directamente el nuevo controlador e lo instalará automáticamente. Si el controlador no puede ser actualizado automáticamente en Windows, necesitarás instalarlo manualmente. Por favor, accede a www.wavlink.com/en_us/WL-UG6902H para descargar e instalar manualmente el último controlador de DisplayLink.

Nota:

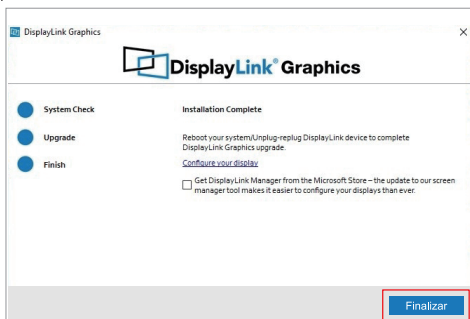
Algunos controladores integrados de computadoras o controladores actualizados en línea pueden ser relativamente antiguos, lo que podría provocar que el producto no se muestre correctamente. Por favor, visita www.wavlink.com/en_us/WL-UG6902H para descargar e instalar el último controlador de DisplayLink.

Para Windows

1. Localiza la carpeta descargada y haz doble clic en el archivo del controlador que acabas de descargar.
2. Si no hay un controlador DisplayLink en tu computadora con Windows, abre el archivo y sigue la guía para instalar el controlador; Si tu sistema Windows ha instalado previamente el controlador, abre el archivo y haz clic en **Actualizar**.

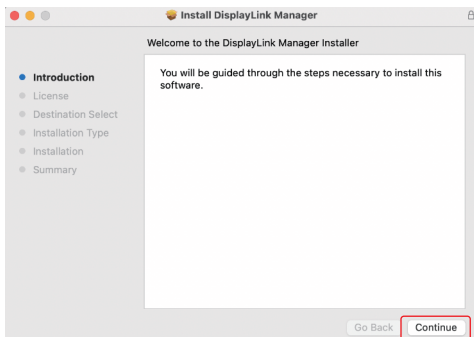


3. Por favor, espera pacientemente a que se complete la instalación. Después de finalizar la instalación, haz clic en **Finalizar**.

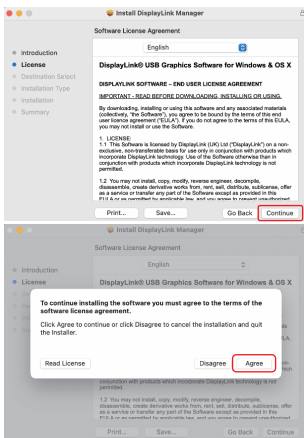


Para Mac

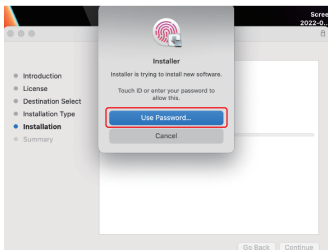
1. Haz doble clic en el archivo del controlador que acabas de descargar, navega a la ventana de Instalar **DisplayLink Manager** y haz clic en **Continuar**.

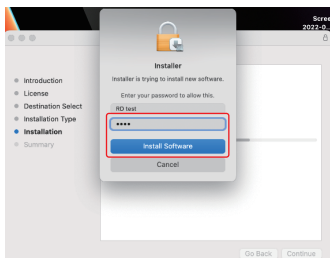


2. Haz clic en **Continuar** en la siguiente ventana, luego haz clic en **Aceptar**.

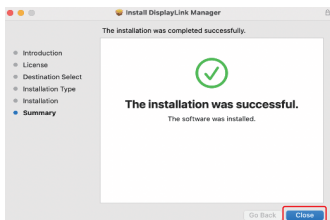


3. Haz clic en **Instalar** y elige **Usar contraseña...**, luego ingresa la contraseña de la pantalla y haz clic en **Instalar Software**.

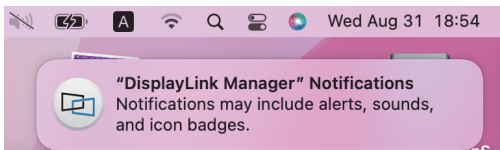




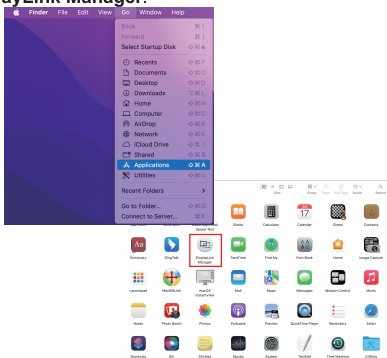
4. Por favor, espera pacientemente a que la instalación se complete, luego haz clic en **Cerrar**.



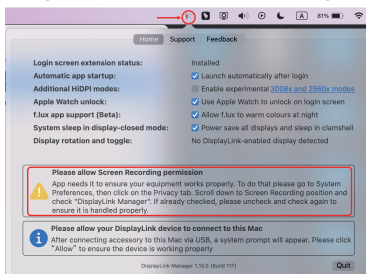
5. Si has habilitado las notificaciones desde DisplayLink Manager, te recordará que permitas la grabación de pantalla cuando detecte que falta este permiso.



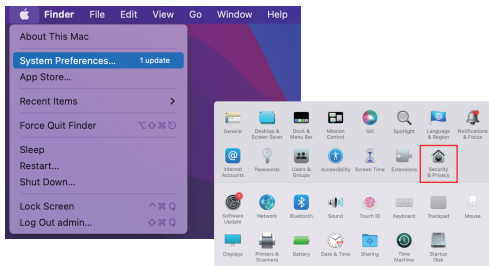
6. Si no recibiste la notificación de **DisplayLink Manager**, por favor haz clic en **Ir** en la barra de funciones en la parte superior izquierda de la pantalla, luego selecciona **Aplicaciones** y haz clic en **DisplayLink Manager**.



7. Haz clic en el ícono de **DisplayLink Graphics** en la barra de funciones en la parte superior derecha de la pantalla, y la notificación también aparecerá en la ventana de DisplayLink Manager. Si encuentras una advertencia aquí, deberías permitir el permiso de grabación de pantalla para **DisplayLink Manager**.




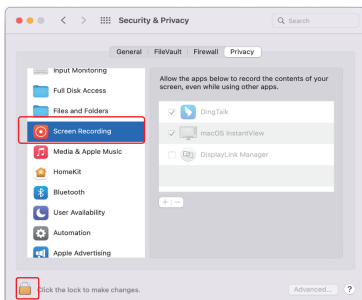
8. Haz clic en el icono de **Apple** → **Preferencias del Sistema**, luego haz doble clic en **Seguridad y Privacidad**.



9. Habilita la **Grabación de Pantalla** para permitir que la aplicación **DisplayLink Manager** capture píxeles y los envíe a tu periférico USB:

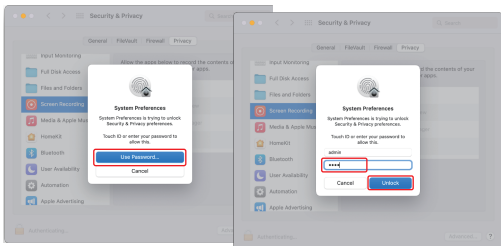
9.1 Selecciona **Grabación de Pantalla** en la pestaña **Privacidad**.

9.2 Haz clic en el icono  en la parte inferior izquierda de la ventana para desbloquear.



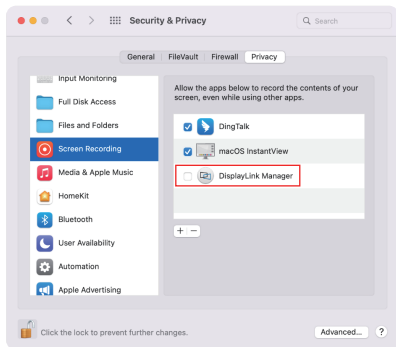
10. Cuando aparezca la pequeña ventana, elige una contraseña o utiliza tu huella dactilar para desbloquear.

10.1 Si usas una contraseña para desbloquear y haces clic en **Usar Contraseña**, luego ingresa tu contraseña y elige **Desbloquear**.

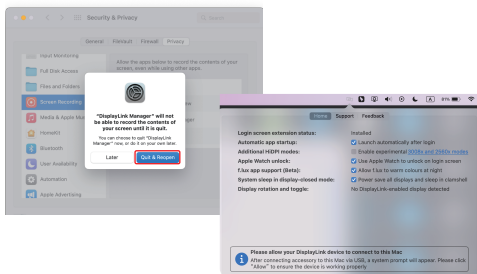


10.2 Si utilizas la huella dactilar para desbloquear, saltará directamente al siguiente paso.

11. Verifica que **DisplayLink Manager** esté en la lista de la derecha.



12. Haz clic en **Salir y Reabrir** para reiniciar el controlador, luego puedes hacer clic en el ícono de **DisplayLink Graphics** en la barra de funciones en la parte superior derecha de la pantalla para asegurarte de que la advertencia se haya levantado y de que el controlador pueda funcionar correctamente.



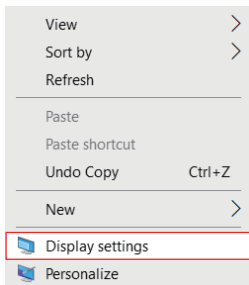
Resolución de Salida

Elemento		Windows	Mac
Pantalla Única	Extender	HDMI 1/HDMI 2:4096 x 2160@60Hz	
	Espejo		
Pantalla Dual	Extender	HDMI 1+HDMI 2:4096 x 2160@60Hz	
	Espejo		

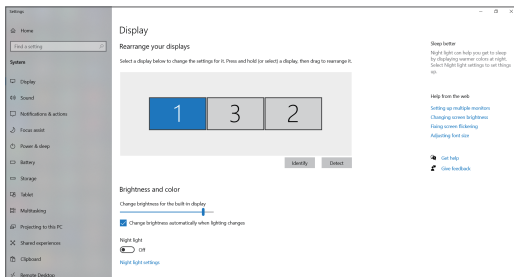
Configuración de Pantalla

Para Windows

1. Haz clic derecho → Configuración de Pantalla

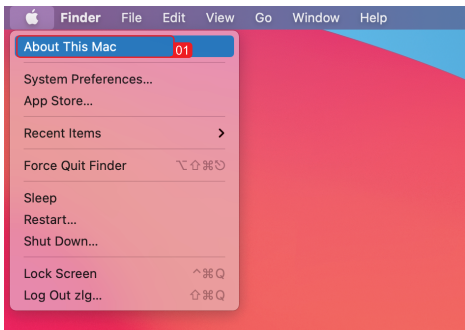


2. ¡Después de ingresar a la Configuración de Pantalla, disfruta de las diferentes operaciones de duplicar, extender y rotar en tus monitores!

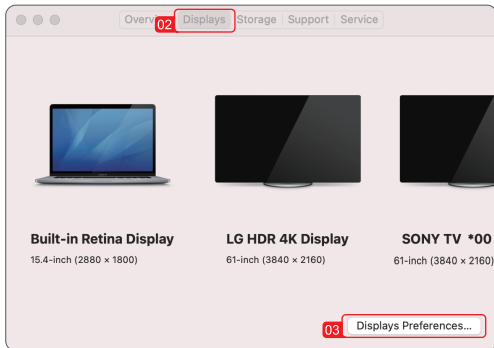


Para Mac OS

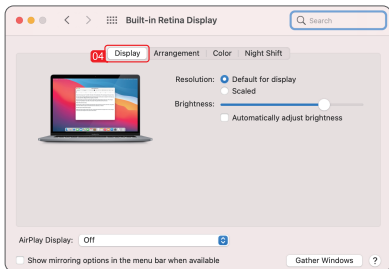
1. Icono de Apple → Acerca de Este Mac



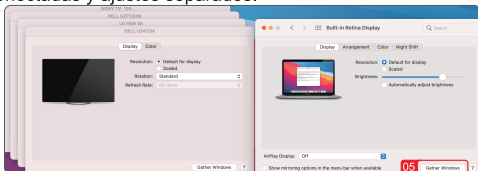
2. Displays → Preferencias de Pantallas



3. ¡Disfruta de las diferentes operaciones de espejar, expandir y rotar en tus monitores!

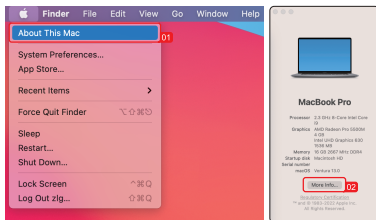


4. O haz clic en **Reunir ventanas** para reunir todas las pantallas conectadas y ajustes separados.



Para Mac OS X13

1. Haz clic en el ícono de Apple → Acerca de Este Mac.
2. Haz clic en "Más Información..."



3. Selecciona **"Displays"** de la lista, luego podrás disfrutar de las diferentes operaciones de espejo, expansión y rotación en tus monitores.



FAQ

Q1: ¿Por qué no hay pantalla después de conectar el dock al puerto USB-C/USB-A de mi computadora portátil?

A1: Por favor, asegúrese de que su ordenador portátil es la última versión, y que ha instalado el controlador más reciente. Por último, compruebe si el USB-C/USB-A de su portátil admite la transmisión de datos.

Q2 : ¿Por qué no puedo ampliar mis monitores de visualización?

A2: Por favor, asegúrate de que tu dock es reconocido en gestión de tareas y asegúrate de que has instalado los últimos drivers.

¿Necesita ayuda?

Estamos a su disposición!



Asistencia en línea: wavlink.com

Disponible de lunes a viernes de 8:30 a 17:30 (UTC+8)



support@wavlink.com

Disponible de lunes a viernes de 8:30 a 17:30 (UTC+8)



+1 8889730883 (Llamada local en EE. UU.)

De lunes a viernes de 9:00 a. m. a 10:00 p. m. (UTC-5)

www.wavlink.com



**¡Gracias por comprar
productos WAVLINK!**