



Kurzanleitung

USB 3.0 Dual Bay Festplatten-Dockingstation



www.wavlink.com/en_us/WL-ST341UA

Scan the QR code or load the link for
Quick Start Guide downloading

WL-ST341UA



WAVLINK (@WavlinkOfficial)
WAVLINK SUPPORT (@WavlinkTechSupport)

Sicherheitshinweise

Lesen Sie die Sicherheitshinweise immer sorgfältig durch.

Bewahren Sie diese Kurzanleitung zum späteren Nachschlagen auf.

Halten Sie dieses Gerät von Feuchtigkeit fern.

Wenn eine der folgenden Situationen auftritt, lassen Sie das Gerät von einem Techniker überprüfen:

- Das Gerät wurde Feuchtigkeit ausgesetzt.
- Das Gerät wurde fallen gelassen und beschädigt.
- Das Gerät weist offensichtliche Anzeichen eines Bruchs auf.
- Das Gerät hat nicht gut funktioniert oder Sie können es nicht zum Laufen bringen gemäß Bedienungsanleitung.

Urheberrechtserklärung

Kein Teil dieser Veröffentlichung darf ohne vorherige schriftliche Genehmigung in irgendeiner Form reproduziert werden. Unabhängig von einer direkten Anerkennung an anderer Stelle im Hauptteil dieses Dokuments erkennt WAVLINK hiermit an, dass alle in diesem Handbuch und den zugehörigen Dokumenten enthaltenen Marken, eingetragenen Marken, Dienstleistungsmarken und anderen geschützten Namen und/oder Symbole Eigentum ihrer jeweiligen Inhaber sind.

Haftungsausschluss

Die Informationen in diesem Dokument können ohne vorherige Ankündigung geändert werden. Der Hersteller gibt keine (impliziten oder sonstigen) Zusicherungen oder Gewährleistungen in Bezug auf die Richtigkeit und Vollständigkeit dieses Dokuments ab und haftet in keinem Fall für entgangenen Gewinn oder Handelsschäden, einschließlich, aber nicht beschränkt auf besondere, zufällige, Folgeschäden, oder andere Schäden.

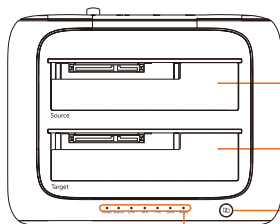
WEEE Richtlinie und Produktentsorgung



Am Ende seiner Lebensdauer sollte dieses Produkt nicht als Hausmüll oder allgemeiner Abfall behandelt werden. Es sollte an die zuständige Sammelstelle für das Recycling von elektrischen und elektronischen Geräten übergeben oder zur Entsorgung an den Lieferanten zurückgesandt werden.

Überblick

Oben



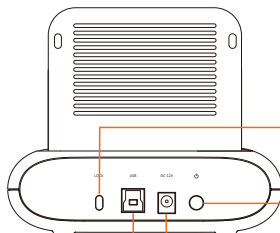
2,5- oder 3,5 Inch
Festplattensteckplatz (Quelle)

2,5 oder 3,5 Inch
Festplattensteckplatz (Ziel)

Klon-Schaltfläche

Status-LED-Anzeigen

Rückseite



Sperre

Stromschalter

DC 12V

USB-Anschluss zum Host-PC

Packungsinhalt

- 1 X USB 3.0 Dual Bay-Festplatten-Dockingstation
- 1 x USB 3.0 Typ-B zu A Kabel
- 1 x USB 3.0 Typ A zu C Adapter
- 1 X Netzteil
- 1 x Kurzanleitung
- 4 x Schrauben (zur Befestigung der Festplatte)

System Anforderungen

PC:

Microsoft Windows 7/8/10 oder neueste Version

MAC 10.2 oder spätestens

Google Chrome OS

Linux

Mobiltelefon:

Smartphones mit OTG-Funktion

Festplatten-Offline-Klon

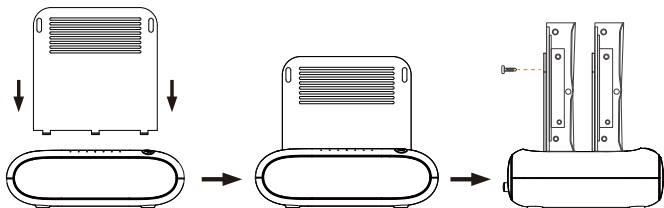
Warnung: Alle Daten auf der Zielfestplatte werden gelöscht, sobald der Offline-Klon gestartet wird. Bitte sichern Sie zuerst Ihre Daten.

Hinweis:

Ihre Quelldiskette muss im Vergleich zu Ihrer Zieldiskette die gleiche oder eine geringere Kapazität haben. Stellen Sie sicher, dass keine Verbindung zum USB-Anschluss besteht.

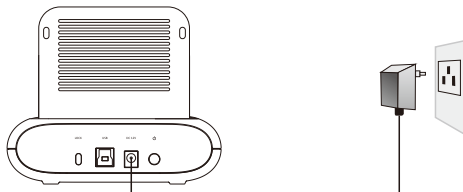
Schritte:

1. Setzen Sie die Frontblende senkrecht in das Dock ein.



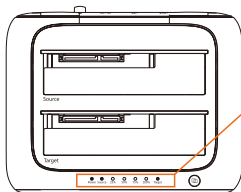
2. Legen Sie Ihre Source Disk und Target Disk richtig, und Befestigen Sie die Festplatte mit Schrauben am Dock.

3. Schließen Sie das Dock über das Netzteil an eine Steckdose an.



4. Drücken Sie die Ein- / Aus-Taste.

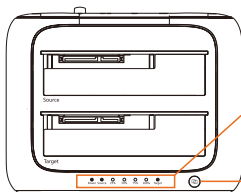
5. Wenn die LED-Anzeigen von Quelle und Ziel zu blinken beginnen, ist die Klonfunktion bereit.



● Power ● Source ○ 25% ○ 50% ○ 75% ○ 100% ● Target

● EIN
○ AUS

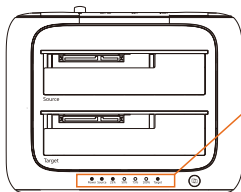
6. Drücken Sie die Klon-Taste etwa 5 Sekunden lang, der Offline-Klonvorgang wird gestartet.



● Strom ● Quelle ○ 25% ○ 50% ○ 75% ○ 100% ● Ziel

● EIN
○ AUS

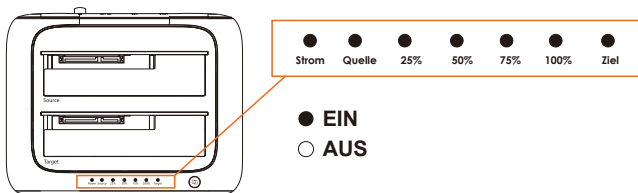
7. Die LEDs 25%, 50%, 75% und 100% blinken nacheinander und zeigen den Status des Klonvorgangs an.



● Strom ● Quelle ● 25% ○ 50% ○ 75% ○ 100% ● Ziel

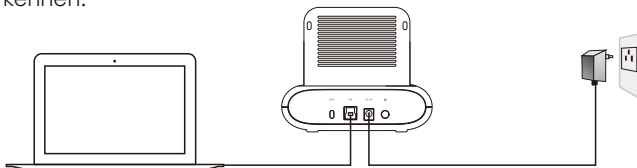
● EIN
○ AUS

8. Wenn alle 4 LED-Anzeigen dauerhaft leuchten, ist der Klonvorgang vollständig abgeschlossen.



Installieren

1. Schließen Sie den Adapter an der Rückseite des Docks an und schließen Sie ihn an eine Steckdose an.
2. Verbinden Sie das Dock über das USB-Kabel mit dem USB-C-Port Ihres PCs / Laptops oder Smartphones.
3. Legen Sie Ihre Festplatten richtig ein.
4. Ihr PC / Laptop oder Smartphone sollte jetzt die neue Hardware erkennen.



Hinweis:

Wenn Sie ein nicht partitioniertes oder nicht formatiertes neues Laufwerk verwenden, fahren Sie mit **Formatieren Ihres Laufwerks** fort.


Entfernung

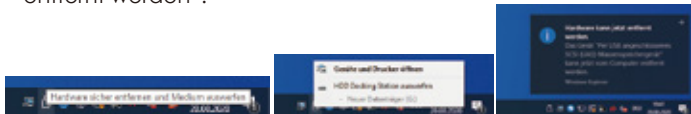
Anleitung zum Entfernen von Festplatten

WARNUNG:


- Beenden Sie vor der Entfernung den gesamten Datenzugriff und die Datenübertragung zum Gerät.
- Entfernen Sie niemals Ihre Festplatte(n) oder legen Sie eine neue ein, während die Festplatte verwendet wird. In diesem Fall können die Daten auf der Festplatte (n) beschädigt oder die Festplatte(n), die Dockingstation oder der Computer beschädigt werden.

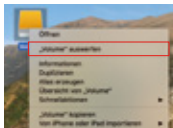
Windows

- Klicken Sie mit der rechten Maustaste auf das Symbol () in der unteren rechten Ecke der Taskleiste.
- Klicken Sie in der Liste auf Ihre Festplatte (n).
- Trennen Sie die Festplatte(n), nachdem „Hardware kann jetzt entfernt werden“.



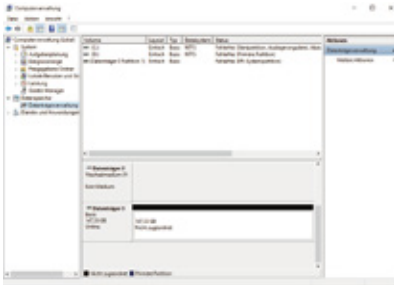
Mac OS X

- Klicken Sie mit der rechten Maustaste auf das Symbol () Ihrer Festplatte.
- Werfen Sie Ihre Festplatte aus der Liste.

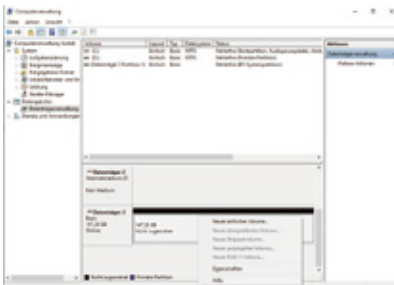


Vorbereiten der Festplatten für den Gebrauch

1). Klicken Sie mit der rechten Maustaste auf das Symbol „**Dieser PC**“ und wählen Sie „**verwalten**“. Klicken Sie im linken Bereich des Computerverwaltung-Fensters auf Datenträgerverwaltung.



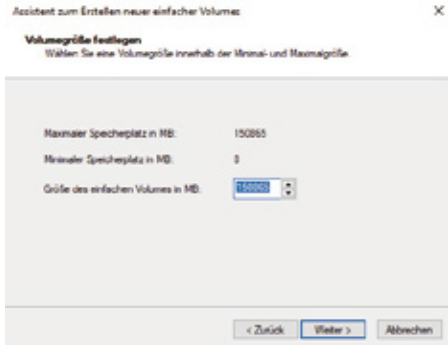
2). Im unteren rechten Bereich des Computerverwaltung-Fensters sollten Ihre Laufwerke als nicht zugeordnet aufgeführt sein. Klicken Sie auf das nicht zugeordnete Laufwerk und wählen Sie **Neue Partition**. Der Assistent für neue Partitionen wird gestartet.



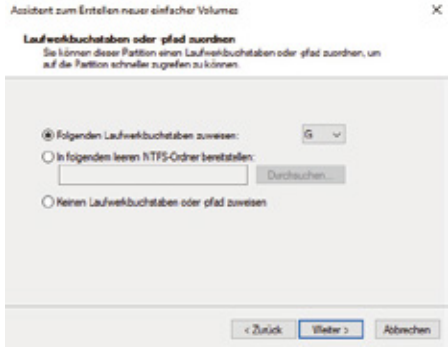
3). Wenn der Assistent für neue Partitionen angezeigt wird, klicken Sie auf **Weiter**, um fortzufahren.



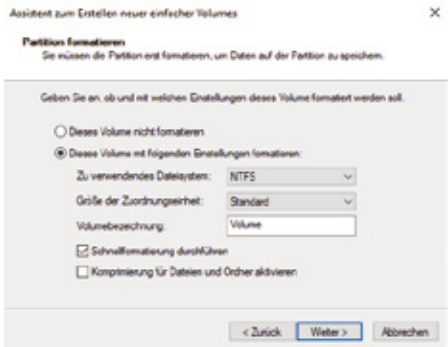
4). Geben Sie die Größe der Partition an, die Sie erstellen möchten. Sie müssen eine Partitionsgröße auswählen, die zwischen der maximalen und der minimalen Größe liegt (normalerweise der maximal verfügbare Speicherplatz). Klicken Sie anschließend auf **Weiter**, um fortzufahren.



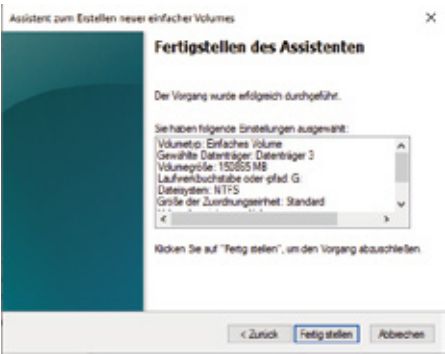
5). Bitte weisen Sie dieser Partition einen Laufwerksbuchstaben oder-pfad zu, um schneller auf die Partition zugreifen zu können.



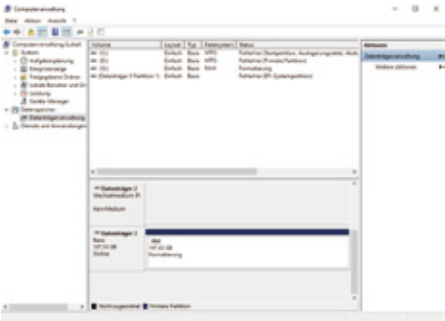
6). Wählen Sie „Diese Volume mit den folgenden Einstellungen formatieren“. Wählen Sie in der Dropdown-Liste das Dateisystem, die Größe der Zuordnungseinheit und die Datenträgerbezeichnung aus, die Sie verwenden möchten. Wählen Sie „**Schnellformatierung durchführen**“ und klicken Sie auf „**Weiter**“, um fortzufahren.



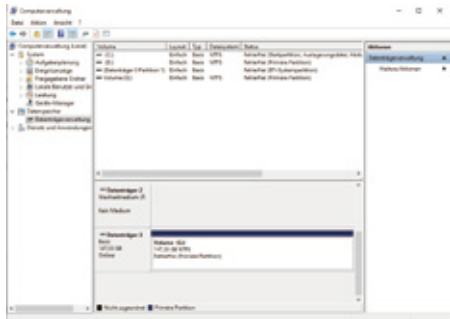
7).Ein **Benachrichtigungsfenster** zeigt an, dass Sie den Assistenten für neue Partitionen erfolgreich abgeschlossen haben. Klicken Sie auf „**Fertig stellen**“, um die Formatierung des Laufwerks zu starten.



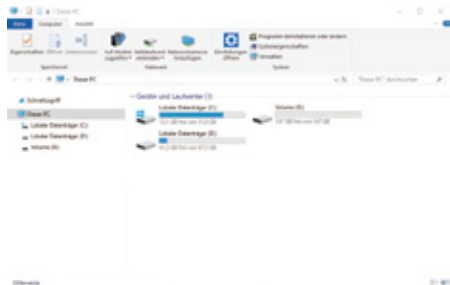
8).Der Status des Laufwerks, wie im Fenster Computerverwaltung angezeigt, wird aktualisiert, um die von Ihnen getroffenen Auswahlen widerzuspiegeln. Bitte warten Sie, während das Laufwerk formatiert wird.



9).Sobald das Laufwerk erfolgreich partitioniert und formatiert wurde, wird es als fehlerfrei angezeigt.



10).Öffnen Sie „Dieser PC“, um auf Ihre neu partitionierten Laufwerke zuzugreifen. Ihre Laufwerke sollten unter der Überschrift von Geräte und Laufwerke angezeigt werden.



Q1. Warum kann ich den Offline-Klon nicht starten?

- a. Überprüfen Sie, ob die Kapazität der Zielfestplatte größer ist oder der Quellfestplatte entspricht. Hier bedeutet die Kapazität die tatsächliche Kapazität, die verwendet werden kann, nicht die auf dem Produkt angegebene. Beispielsweise kann die tatsächliche Kapazität einer mit 500 GB gekennzeichneten Festplatte nur 480 GB betragen.
- b. Festplatten mit fehlerhaften Sektoren werden möglicherweise nicht direkt geklont. Es wird empfohlen, zuerst die fehlerhaften Sektoren zu reparieren oder sie einfach durch eine neue Festplatte zu ersetzen.

Q2. Warum wird die Festplatte während der Datenübertragung vom Computer getrennt?

- a. Stellen Sie sicher, dass die Dockingstation an eine stabile Stromversorgung angeschlossen ist.
- b. Versuchen Sie, die Dockingstation während der Datenübertragung nicht zu bewegen, da dies die Kabel in den Ports lösen und die Übertragung unterbrechen kann.

Q3. Kann ich meine Daten auf der Zielfestplatte wiederherstellen?

Alle Daten auf der Zielfestplatte werden gelöscht, sobald der Offline-Klon gestartet wird. Bevor Sie versuchen, Ihre Festplatte zu klonen, empfehlen wir dringend, zuerst alle Ihre Daten zu sichern.

Q4. Wie kommt es, dass meine Festplatten nicht angezeigt werden?

Trennen Sie die Dockingstation von Ihrem Computer. Warten Sie einige Momente und schließen Sie das Gerät dann wieder an. Schließen Sie die Dockingstation an einen anderen USB-Anschluss an. Wenn das Problem weiterhin besteht, muss die Festplatte möglicherweise neu formatiert werden..

Q5. Warum kann der Computer meine beiden Festplatten nach dem Offline-Klonen nicht gleichzeitig anzeigen?

Wenn Ihre beiden Festplatten vor der Verbindung zum Computer offline geklont wurden, kann eine Ihrer Festplatten aufgrund eines Konflikts zwischen Laufwerksbuchstaben keine Verbindung zu Ihrem Computer herstellen. In diesem Fall müssen Sie die Festplatte an Ihren Computer anschließen, indem Sie den Laufwerksbuchstaben im Fenster zur Datenträgerverwaltung ändern.