

Introduzione

L'adattatore USB-C 2.5 Gigabit Ethernet trasforma una porta USB-C in una porta Ethernet 10/100/1000/2500 Base-T. Può sostituire una scheda di rete danneggiata o collegare un PC USB-C a una rete Ethernet ad alta velocità in luoghi in cui la connessione wireless è lenta, inconsistente o non è affatto disponibile. È più veloce del gigabit e a prova di futuro, quindi ideale per videoconferenze, giochi professionali, trasferimento di file di grandi dimensioni e streaming video.

Grazie per aver scelto questo adattatore da USB-C a 2,5 Gigabit Ethernet!

Caratteristiche

- Completamente conforme a IEEE 802.3u (10/100Mbps), IEEE 802.3ab (1000Mbps) e IEEE 802.3bz (2500Mbps).
- USB-C 5Gbps compatibile con USB Spec 3.0, 2.0 y 11.
- Progettato per dispositivi compatibili con USB-C, con orientamento reversibile della spina e senza necessità di alimentazione esterna.
- I LED verde e ambra indicano lo stato dell'alimentazione, della connessione di rete e della velocità.
- Supporto Win7 / Win8 / Win10, Mac OSX 10.6 e successivi.
- Portatile e di dimensioni ridotte: può essere riposto ovunque nella borsa o nella tasca dell'ufficio.
- Supporto di Microsoft Wake Packet Detection (WPD).
- Supporto di "Wake-On-Lan" e "RealWoW!" per consentire il risveglio remoto di un PC addormentato tramite Internet.

Nella confezione

Prima dell'installazione, controllare gli elementi contenuti nella confezione.

1x adattatore da USB-C a 25 Gigabit

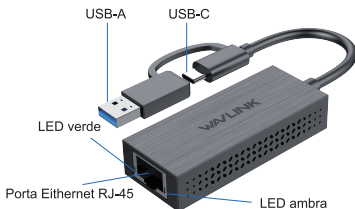
1x Guida rapida

1x scheda cartacea a forma di CD per il download dei driver

Requisiti di sistema

- Mac OS 10.6 e successivi
- Win7/Win8/Win10

Descrizioni dei LED



Verde lampeggiante: riconoscimento automatico e trasferimento a velocità di 2,5 Gigabit.

Ambra lampeggiante: riconoscimento automatico e trasferimento a velocità 10/100/1000M.

Off : L'adattatore non riceve energia elettrica e non viene rilevata alcuna connessione Ethernet.

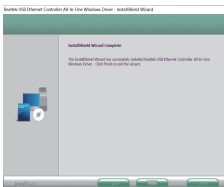
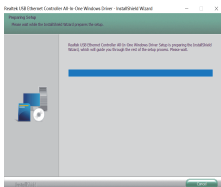
Installazione del driver

È necessaria l'installazione del software del driver. Scaricare il driver dal nostro sito Web ufficiale (<https://www.wavlink.com>). L'URL è disponibile anche sul foglio a forma di CD contenuto nella confezione.

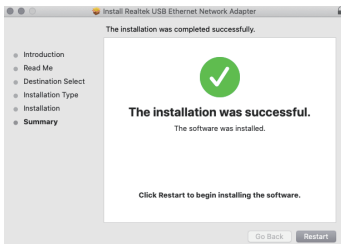
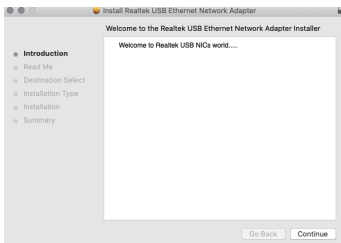
Fase 1: fare clic su uno dei pulsanti dei sistemi corrispondenti per scaricare il driver.

Fase 2: trovare la Zip.

Fase 3: fare clic per avviare il file eseguibile “**setup.exe**” (Windows) o “**RTUNICv1.0.20.pkg**” (Mac), quindi seguire le istruzioni sullo schermo.



Per Microsoft Windows



Per Mac OS

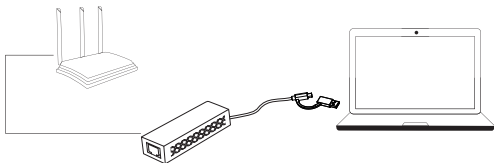
Fase 4: riavviare il computer.

Nota: Potrebbe essere necessario disinstallare il driver Realtek Ethernet esistente per installarne uno nuovo su Windows OS. Sistema operativo Windows.

Plug and Play

Fase 1: Collegare l'adattatore, quindi collegare un cavo Ethernet tra il router o il modem e la porta Ethernet dell'adattatore.

Fase 2: iniziare a utilizzarlo quando un LED lampeggia.



Nota: aprire un browser e testare la connessione.

Configurazione della rete

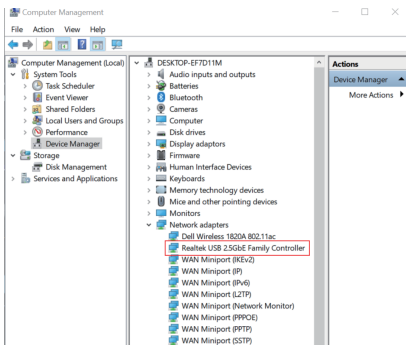
Assicurarsi di aver collegato il dispositivo di rete, ad esempio Switch/Router/ADSL/Modem via cavo, alla porta LAN dell'adattatore tramite un cavo Ethernet e che l'adattatore sia collegato a una porta USB.

Note sui cavi Ethernet

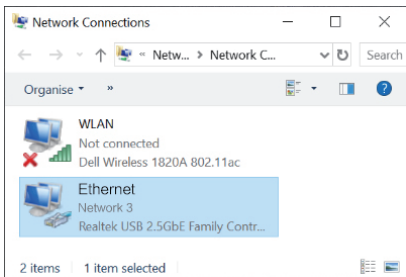
- A volte è necessario un cosiddetto cavo Ethernet crossover per il collegamento a determinate apparecchiature di rete. Poiché la porta LAN dell'adattatore supporta la funzione Auto-MDIX, non è necessario utilizzare cavi crossover.
- Per raggiungere la velocità massima di 2,5 Gbps di questo adattatore, è necessario un cavo Ethernet Cat 5e o superiore di lunghezza non superiore a 100 metri.

Su Windows

1. Fare clic con il tasto destro del mouse sull'icona del **computer** > fare clic su **gestione** > fare clic su **gestione dispositivi**.

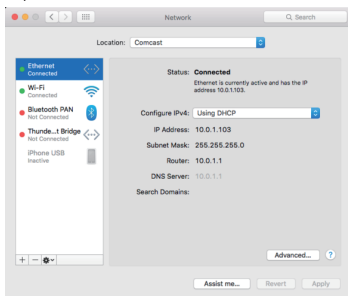


2. Fare clic con il tasto destro del mouse sull'icona di **rete** nella barra delle applicazioni e selezionare **Centro connessioni di rete e condivisione**. Fare clic su **Modifica impostazioni adattatore** e individuare il nuovo Ethernet da controllare e impostare.



Su Mac Os

1. Andate al menu Apple> **Preferenze di sistema> Rete**. Ora è possibile vedere **“Connesso”** e **“USB10/100/1G/2.5G è attualmente attivo....”**, il nuovo adattatore Ethernet dovrebbe essere ora disponibile.



Collegamento per l'aggiornamento dei driver:

<http://www.realtek.com.tw/downloads/downloadsView.aspx?Langid=1&PNid=13&PFid=56&Level=5&Conn=4&DownTypeID=3&GetDown=false>

Direttiva WEEE e smaltimento dei prodotti



Al termine della sua vita utile, questo prodotto non deve essere trattato come rifiuto domestico o generico. Deve essere consegnato al centro di raccolta per il riciclaggio di apparecchiature elettriche ed elettroniche o restituito al fornitore per lo smaltimento.

Dichiarazione di copyright

Wavlink e il logo Wavink sono marchi registrati di SINBORY Technology. Ltd.

Windows è un marchio registrato di Microsoft Corporation. Mac OS è un marchio registrato di Apple Inc. Tutti gli altri nomi utilizzati in questa pubblicazione sono solo a scopo identificativo e possono essere marchi di fabbrica dei rispettivi proprietari.

Wavlink si riserva il diritto di rivedere questo documento e di apportare modifiche al suo contenuto senza l'obbligo di notificare tali revisioni o modifiche a qualsiasi persona o organizzazione.

Hai bisogno di aiuto?

Siamo qui per te!



Supporto online: wavlink.com

Disponibile dal lunedì al venerdì, dalle 8:30 alle 17:30
(UTC+8)



support@wavlink.com

Disponibile dal lunedì al venerdì, dalle 8:30 alle 17:30
(UTC+8)



+1 8889730883 (Numero negli Stati Uniti)

dal lunedì al venerdì, dalle 9:00 alle 22:00
(UTC-5)

www.wavlink.com



**Grazie per aver acquistato
un prodotto WAVLINK!**