

Introduction

L'adaptateur Gigabit Ethernet USB-C 2,5 convertit un port USB-C en un port Ethernet 10/100/1000/2500 Base-T. Il peut remplacer une carte réseau endommagée ou se connecter à un ordinateur. Il peut remplacer une carte réseau informatique endommagée ou connecter un PC JSB-C à un réseau Ethernet à haut débit dans les endroits où une connexion sans fil est lente, incohérente ou n'est pas disponible du tout. Plus rapide que le gigabit et à l'épreuve du temps, il est idéal pour les vidéoconférences, les jeux vidéo professionnels, le transfert de fichiers volumineux et la diffusion vidéo en continu.

Merci d'avoir choisi cet adaptateur Ethernet USB-C vers 2.5 Gigabit Ethernet !

Caractéristiques

- Entièrement conforme à la norme IEEE 802.3u (10/100Mbps), IEEE 802.3ab (1000Mbps) et IEEE 802.3bz (2500Mbps).
- USB-C 5Gbps conforme aux spécifications USB 3.0, 2.0 et 1.1.
- Conçu pour les appareils compatibles USB-C, orientation réversible de la prise et aucune alimentation externe n'est nécessaire.
- Les LED vertes et ambres indiquent l'état de l'alimentation, de la connexion réseau et de la vitesse.
- Prise en charge de Win7 / Win8 / Win10, Mac OSX 10.6 et versions ultérieures.
- Portable et de taille réduite : se glisse partout dans votre sac de bureau ou votre poche.
- Prise en charge de la détection de paquets de veille (WPD) de Microsoft
- Prise en charge de 'Wake-On-Lan' et 'RealWoW !' pour permettre le réveil à distance d'un PC endormi par l'intermédiaire d'Internet.

Dans la boîte

Veuillez vérifier les éléments dans la boîte avant l'installation.

1 x Adaptateur USB-C vers 25 Gigabit

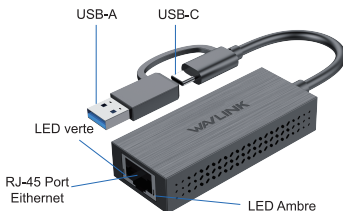
1x Guide de démarrage rapide

1x Carte papier en forme de CD pour le téléchargement des pilotes.

Configuration requise

- Mac OS 10.6 et supérieur
- Win7/Win8 /Win10

Description des LED



Vert clignotant : reconnaissance automatique et transfert à des vitesses de 2,5 gigabits.

Ambre clignotant : reconnaissance automatique et transfert à des vitesses de 10/100/1000M.

Éteint : L'adaptateur ne reçoit pas de courant électrique et aucune connexion Ethernet n'est détectée.

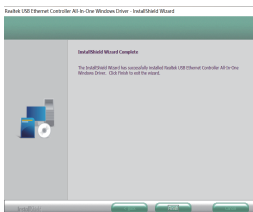
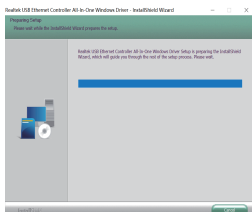
Installation des pilotes

L'installation du pilote est nécessaire. Veuillez télécharger le pilote à partir de notre site web officiel (<https://www.wavlink.com>). L'URL est également disponible sur le papier en forme de CD qui se trouve dans la boîte.

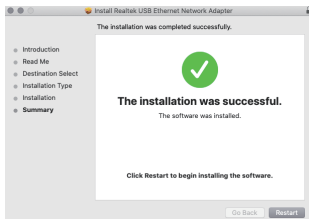
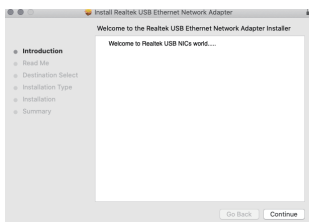
Étape 1: Cliquez sur l'un des boutons des systèmes correspondants pour télécharger le pilote.

Étape 2: Trouver le Zip.

Étape 3: Cliquez pour lancer le fichier exécutif “**setup.exe**”(Windows) ou “**RTUNICv1.0.20.pkg**”(Mac), puis suivez les instructions à l'écran.



Pour Microsoft Windows



Pour Mac OS

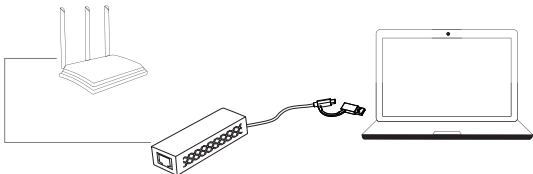
Étape 4 : Redémarrez votre ordinateur.

Remarque : il se peut que vous deviez désinstaller le pilote Realtek Ethernet existant pour en installer un nouveau avec succès sous Windows OS.

Plug and Play

Étape 1 : Branchez l'adaptateur, puis connectez un câble Ethernet entre votre routeur ou modem et le port Ethernet de l'adaptateur.

Étape 2 : Commencez à l'utiliser lorsque l'un des voyants clignote.



Note : Ouvrez un navigateur et testez la connexion.

Configuration du réseau

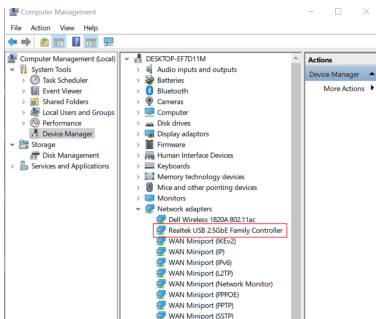
Assurez-vous d'avoir connecté votre appareil de réseau, par exemple un commutateur/routeur/ADSL/modem câble, au port LAN de l'adaptateur via un câble Ethernet et que l'adaptateur se branche sur un port USB.

Notes sur les câbles Ethernet

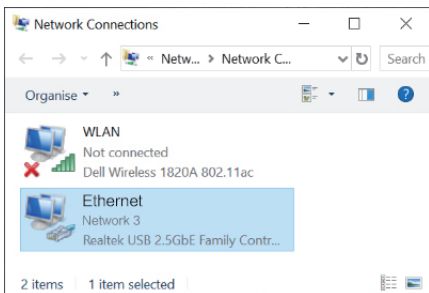
- Parfois, un câble Ethernet croisé est nécessaire pour la connexion à certains équipements de réseau. Comme le port LAN de l'adaptateur prend en charge la fonction Auto-MDIX, il n'est pas nécessaire d'utiliser des câbles croisés.
- Afin d'atteindre la vitesse maximale de 2,5 Gbps pour cet adaptateur, vous aurez besoin d'un câble Ethernet de catégorie 5e ou supérieure ne dépassant pas 100 m de long.

Sur Windows

1. Cliquez avec le bouton droit de la souris sur l'icône de **l'ordinateur** > cliquez sur **Gestion** > cliquez sur **Gestionnaire de périphériques**, vous pouvez voir que le pilote a été installé.

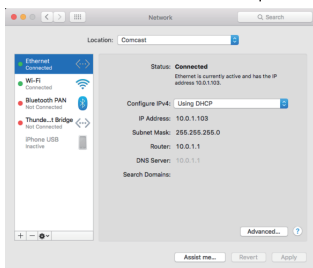


2. Cliquez avec le bouton droit de la souris sur l'icône **Réseau** dans la barre d'état système et sélectionnez **Centre de réseau et de partage**. Cliquez sur **Modifier les paramètres de l'adaptateur** et trouvez le nouvel Ethernet à vérifier et à configurer.



Sur Mac Os

1. Allez dans le menu Pomme > **Préférences Système > Réseau**. Vous pouvez maintenant voir “ **Connecté** ” et “ **USB10/100/1G/2.5G est actuellement actif....**”, votre nouvel adaptateur Ethernet devrait maintenant être disponible.



Lien de mise à jour des pilotes :

<http://www.realtek.com.tw/downloads/downloadsView.aspx?Langid=1&PNid=13&PFid=56&Level=5&Conn=4&DownTypeID=3&GetDown=false>

Directive DEEE et élimination des produits



À la fin de sa durée de vie, ce produit ne doit pas être traité comme un déchet ménager ou général. Il doit être remis au service de collecte compétent pour le recyclage des équipements électriques et électroniques, ou renvoyé au fournisseur pour être éliminé.

Déclaration des droits d'auteur

Wavlink et le logo Wavink sont des marques déposées de SINBORY Technology. Ltd.

Windows est une marque déposée de Microsoft Corporation. Mac OS est une marque déposée d'Apple Inc. Tous les autres noms utilisés dans cette publication sont uniquement destinés à l'identification et peuvent être des marques déposées de leurs propriétaires respectifs.

Wavlink se réserve le droit de réviser ce document et d'apporter des modifications à son contenu sans obligation de notifier ces révisions ou modifications à toute personne ou organisation.

Besoin d'aide ?

Nous sommes là pour vous !



Assistance en ligne : [wavlink.com](https://www.wavlink.com)

Disponible du lundi au vendredi de 8h30 à 17h30 (UTC+8)



support@wavlink.com

Disponible du lundi au vendredi de 8h30 à 17h30 (UTC+8)



+1 8889730883 (Numéro local aux États-Unis)

du lundi au vendredi de 9h00 à 22h00 (UTC-5)

www.wavlink.com



**Merci d'avoir acheté
un produit WAVLINK !**