

Introducción

El adaptador USB-C 2.5 Gigabit Ethernet convierte un puerto USB-C en un puerto Ethernet 10/100/1000/2500 Base-T. Puede sustituir a una tarjeta de red de ordenador dañada o conectar un PC JSB-C a una red Ethernet de alta velocidad en lugares donde la conexión inalámbrica es lenta, inconsistente o no está disponible en absoluto. Es más rápida que un gigabit y está preparada para el futuro, por lo que resulta ideal para videoconferencias, juegos profesionales, transferencia de archivos pesados y streaming de vídeo. ¡Gracias por elegir este adaptador Ethernet de USB-C a 2,5 Gigabit Ethernet!

Características

- Totalmente compatible con IEEE 802.3u (10/100 Mbps), IEEE 802.3ab (1000 Mbps) y IEEE 802.3bz (2500 Mbps).
- USB-C 5Gbps compatible con USB Spec 3.0, 2.0 y 1.1.
- Diseñado para dispositivos compatibles con USB-C, orientación de enchufe reversible y sin necesidad de alimentación externa.
- LED verde y ámbar indican el estado de la alimentación, la conexión de red y la velocidad.
- Compatible con Win7 / Win8 / Win10, Mac OSX 10.6 y posteriores.
- Portátil y de tamaño diminuto: cabe en cualquier bolso de oficina o bolsillo.
- Soporta Microsoft Wake Packet Detection (WPD).
- Soporta 'Wake-On-Lan' y 'RealWoW!' para permitir el despertar remoto de un PC dormido a través de Internet.

En la caja

Por favor, compruebe los elementos en la caja antes de la instalación.

1x Adaptador USB-C a 25 Gigabit

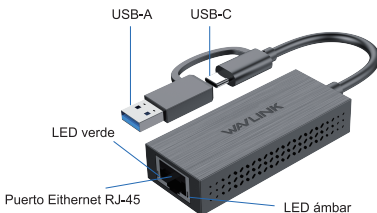
1x Guía de inicio rápido

1x Tarjeta de papel en forma de CD para la descarga de controladores

Requisitos del sistema

- Mac OS 10.6 y posterior
- Win7/Win8 /Win10

Descripciones de los LED



Verde intermitente: reconocimiento automático y transferencia a velocidades de 2,5 Gigabits.

Ámbar intermitente: reconocimiento automático y transferencia a velocidades de 10/100/1000M.

Apagado: El adaptador no recibe alimentación eléctrica y no se detecta ninguna conexión Ethernet.

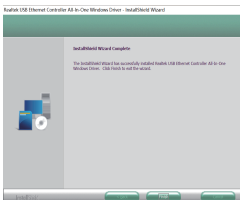
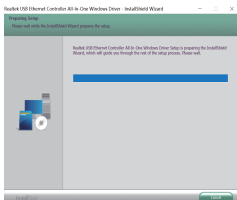
Instalación del controlador

Es necesario instalar el software del controlador. Descargue el controlador desde nuestro sitio web oficial (<https://www.wavlink.com>). La URL también está disponible en el papel con forma de CD de la caja.

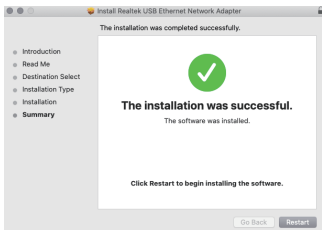
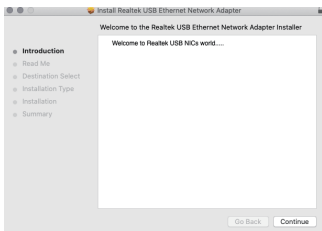
Paso 1: Haga clic en uno de los botones de los sistemas correspondientes para descargar el controlador.

Paso 2: Encontrar el código postal.

Paso 3: Haga clic para iniciar el archivo ejecutable "**setup.exe**" (Windows) o "**RTUNICv1.0.20.pkg**" (Mac), a continuación, siga las instrucciones en pantalla.



Para Microsoft Windows



Para Mac OS

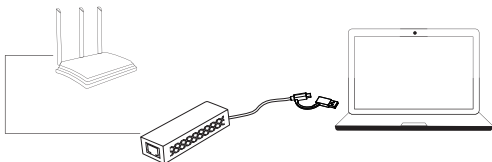
Paso 4: Reinicie su ordenador.

Nota: Es posible que tenga que desinstalar el controlador Realtek Ethernet existente para instalar uno nuevo correctamente en el sistema operativo Windows.

Plug and Play

Paso 1: Enchufa el adaptador y, a continuación, conecta un cable Ethernet entre tu router o módem y el puerto Ethernet del adaptador.

Paso 2: Empieza a usarlo cuando uno de los LED parpadee.



Nota: Abra un navegador y pruebe la conexión.

Configuración de la red

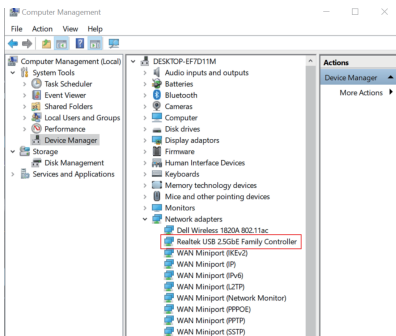
Asegúrese de que ha conectado su dispositivo de red, por ejemplo, conmutador/enrutador/ADSL/moderador de cable, al puerto LAN del adaptador mediante un cable Ethernet y que el adaptador se conecta a un puerto USB.

Notas sobre los cables Ethernet

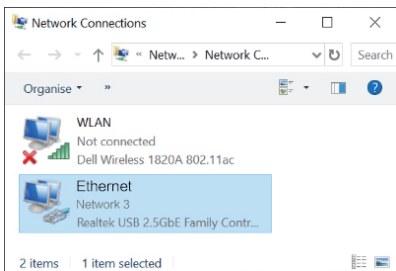
- A veces es necesario un cable Ethernet cruzado para conectarse a determinados equipos de red. Como el puerto LAN del adaptador admite la función Auto-MDIX, elimina la necesidad de utilizar cables cruzados.
- Para alcanzar las velocidades completas de 2,5 Gbps de este adaptador, necesitará un cable Ethernet de Cat. 5e o superior que no supere los 100 m de longitud.

En Windows

1. Haga clic con el botón derecho en el icono **del ordenador** > haga clic **en administración** > haga clic **en administrador de dispositivos**, Puede ver que el controlador se ha instalado.

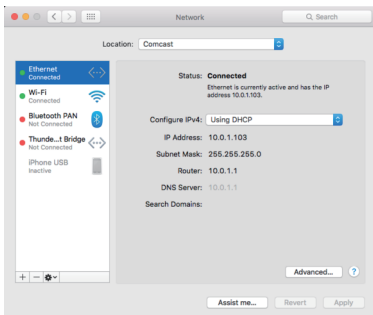


2. Haga clic derecho en el ícono **de Red** en la bandeja del sistema y seleccione **Centro de redes y recursos compartidos**. Haga clic en **Cambiar configuración del adaptador** y busque la nueva Ethernet para verificar y configurar.



En Mac Os

1. Vaya a Menú Apple > **Preferencias del Sistema** > **Red**. Ahora podrá ver **“Conectado”** y **“USB10/100/1G/2.5G está actualmente activo....”**, su nuevo adaptador Ethernet debería estar ahora disponible.



Enlace de actualización de controladores:

<http://www.realtek.com.tw/downloads/downloadsView.aspx?LangId=1&PNid=13&PFid=56&Level=5&Conn=4&DownTypeID=3&GetDown=false>

Directiva WEEE y eliminación de productos



Al final de su vida útil, este producto no debe tratarse como residuo doméstico o general. Debe entregarse al punto de recogida correspondiente para el reciclado de aparatos eléctricos y electrónicos, o devolverse al proveedor para su eliminación.

Declaración de derechos de autor

Wavlink y el logotipo Wavink son marcas registradas de SINBORY Technology. Ltd.

Windows es una marca registrada de Microsoft Corporation. Mac OS son marcas registradas de Apple Inc. Todos los demás nombres utilizados en esta publicación son meramente identificativos y pueden ser marcas registradas de sus respectivos propietarios.

Wavlink se reserva el derecho a revisar este documento y a realizar cambios en su contenido sin obligación de notificar tales revisiones o cambios a ninguna persona u organización.

¿Necesitas ayuda?

¡Estamos aquí para ayudarte!



Soporte en línea: wavlink.com

Disponible de lunes a viernes de 8:30 a 17:30 (UTC+8)



support@wavlink.com

Disponible de lunes a viernes de 8:30 a 17:30 (UTC+8)



+1 8889730883 (Número local en Estados Unidos)

de lunes a viernes de 9:00 a 22:00 (UTC-5)

www.wavlink.com



**Gracias por comprar
un producto de WAVLINK!**